

ROZPORZĄDZENIE MINISTRA ROZWOJU REGIONALNEGO

z dnia 3 października 2006 r.

zmieniające rozporządzenie w sprawie przyjęcia Uzupełnienia Sektorowego Programu Operacyjnego Wzrost konkurencyjności przedsiębiorstw, lata 2004—2006

Na podstawie art. 11 ust. 5 ustawy z dnia 20 kwietnia 2004 r. o Narodowym Planie Rozwoju (Dz. U. Nr 116, poz. 1206, z 2005 r. Nr 90, poz. 759 i Nr 267, poz. 2251 oraz z 2006 r. Nr 149, poz. 1074) zarządza się, co następuje:

§1. W rozporządzeniu Ministra Gospodarki i Pracy z dnia 6 sierpnia 2004 r. w sprawie przyjęcia Uzupełnienia Sektorowego Programu Operacyjnego Wzrost konkurencyjności przedsiębiorstw, lata 2004—2006 (Dz. U. Nr 197, poz. 2023, z późn. zm.¹⁾) w załączniku „Uzupełnienie Sektorowego Programu Operacyjnego Wzrost konkurencyjności przedsiębiorstw, lata 2004-2006” wprowadza się następujące zmiany:

1) w „Słowniku terminologicznym z wykazem skrótów”:

a) skreśla się część tabeli w brzmieniu:

Jednostka monitorująco-kontrolna	Jednostka współdziałająca z —>Instytucją Płatniczą odpowiedzialna za kontrolę i monitorowanie wydatków w przekroju —>funduszy strukturalnych oraz systemu dostarczania pomocy; (z ang. <i>Monitoring and control unit</i>).
---	--

b) skreśla się część tabeli w brzmieniu:

MEiN	Ministerstwo Edukacji i Nauki
-------------	-------------------------------

c) skreśla się część tabeli w brzmieniu:

MNiI	Ministerstwo Nauki i Informatyzacji
-------------	-------------------------------------

d) po części tabeli w brzmieniu:

Mikroprzedsiębiorstwo	Przedsiębiorstwo, które w co najmniej jednym z dwóch ostatnich lat obrotowych: <ul style="list-style-type: none"> - zatrudnia średniorocznie mniej niż 10 pracowników i - osiągnęło roczny obrót netto ze sprzedaży towarów, wyrobów i usług oraz operacji finansowych nieprzekraczający równowartości w PLN 2 mln € lub - sumy aktywów bilansu sporządzonego na koniec jednego z tych lat nie przekroczyły równowartości w PLN 2 mln € - jest niezależne w rozumieniu odrębnych przepisów. (z ang. <i>micro-enterprise</i>).
------------------------------	---

¹⁾ Zmiany wymienionego rozporządzenia zostały ogłoszone w Dz. U. z 2005 r. Nr 9, poz. 63, Nr 108, poz. 906 i Nr 206, poz. 1716 oraz z 2006 r. Nr 7, poz. 44 i Nr 74, poz. 517.

dodaje się część tabeli w brzmieniu:

MNiSW	Ministerstwo Nauki i Szkolnictwa Wyższego.
--------------	--

e) część tabeli w brzmieniu:

RIF	Regionalne Instytucje Finansujące - Regionalni partnerzy → <u>PARP</u> współpracujący przy wdrażaniu polityki „sektorowej” adresowanej do MSP w regionie. Do podstawowych funkcji <u>RIF</u> należy m. in.: świadczenie usług konsultacyjno-doradczych, udzielanie informacji o dostępnych programach wsparcia i warunkach uczestnictwa, promocja programów adresowana do potencjalnych Ostatecznych Odbiorców (beneficjentów) – tj. przedsiębiorców, przyjmowanie i ocena formalna wniosków o dofinansowanie, monitorowanie realizacji projektów, sporządzanie sprawozdań merytorycznych i finansowych, prowadzenie bazy danych o uczestnikach programów; (z ang. <i>Regional Financing Institutions</i>).
------------	--

otrzymuje brzmienie:

RIF	Regionalne Instytucje Finansujące - Regionalni partnerzy <u>PARP</u> współpracujący przy wdrażaniu polityki „sektorowej” adresowanej do MSP w regionie. Do podstawowych funkcji <u>RIF</u> należy m. in.: świadczenie usług konsultacyjno-doradczych, udzielanie informacji o dostępnych programach wsparcia i warunkach uczestnictwa, promocja programów adresowana do potencjalnych Odbiorców Ostatecznych (beneficjentów) – tj. przedsiębiorców, przyjmowanie, ocena formalna i pierwszy etap oceny techniczno-ekonomicznej wniosków o dofinansowanie, monitorowanie realizacji projektów, sporządzanie sprawozdań merytorycznych i finansowych, prowadzenie bazy danych o uczestnikach programów; (z ang. <i>Regional Financing Institutions</i>).
------------	---

f) część tabeli w brzmieniu:

Ustawa o finansach publicznych	Ustawa z dnia 26 listopada 1998 r. o finansach publicznych (Dz. U. z 2003 r. Nr 15, poz. 148) ²⁾ .
Ustawa o finansowym wspieraniu inwestycji	Ustawa z dnia 20 marca 2002 r. o finansowym wspieraniu inwestycji (Dz. U. Nr 41, poz. 363) ³⁾ .
Ustawa o NPR	Ustawa z dnia 20 kwietnia 2004 r. o Narodowym Planie Rozwoju (Dz. U. Nr 116, poz. 1206).
Ustawa o odpadach	Ustawa z dnia 27 kwietnia 2001 r. o odpadach (Dz. U. Nr 62, poz. 628) ⁴⁾ ,
Ustawa prawo ochrony środowiska	Ustawa z dnia 27 kwietnia 2001 r. prawo ochrony środowiska (Dz. U. Nr 62, poz. 627) ⁵⁾ .

Ustawa prawo wodne	Ustawa z dnia 18 lipca 2001 r. prawo wodne (Dz. U. Nr 115, poz. 1229) ⁶⁾ .
Ustawa Prawo zamówień publicznych	Ustawą z dnia 29 stycznia 2004 r. prawo zamówień publicznych (Dz. U. Nr 19, poz. 117) ⁷⁾ .

otrzymuje brzmienie:

Ustawa o finansach publicznych	Ustawa z dnia 30 czerwca 2005 r. o finansach publicznych (Dz. U. Nr 249, poz. 2104, z późn. zm.),
Ustawa o NPR	Ustawa z dnia 20 kwietnia 2004 r. o Narodowym Planie Rozwoju (Dz. U. Nr 116, poz. 1206, z późn. zm.),
Ustawa o odpadach	Ustawa z dnia 27 kwietnia 2001 r. o odpadach (Dz. U. Nr 62, poz. 628, z późn. zm.),
Ustawa prawo ochrony środowiska	Ustawa z dnia 27 kwietnia 2001 r. – Prawo ochrony środowiska (Dz. U. z 2006 r. Nr 129, poz. 902, z późn. zm.),
Ustawa prawo wodne	Ustawa z dnia 18 lipca 2001 r. – Prawo wodne (Dz. U. z 2005 r. Nr 239, poz. 2019, z późn. zm.),
Ustawa Prawo zamówień publicznych	Ustawa z dnia 29 stycznia 2004 r. – Prawo zamówień publicznych (Dz. U. z 2006 r. Nr 164, poz. 1163, z późn. zm.).

2) w części I. „STRATEGIA REALIZACJI CELU SPO-WKP”, pkt 1. „KWESTIE POLITYK HORYZONTALNYCH UE” otrzymuje brzmienie:

„1. KWESTIE POLITYK HORYZONTALNYCH UE

Działania przewidziane do realizacji w ramach Priorytetów SPO-WKP uwzględniają kwestie polityk horyzontalnych, zgodnie z kierunkami polityk wspólnotowych w zakresie ochrony środowiska, równości szans, polityki zatrudnienia, budowy społeczeństwa informacyjnego i zrównoważonego rozwoju oraz przepisów i zasad BHP.

W przypadku polityki ochrony środowiska zgłaszane projekty oceniane będą pod kątem uwzględnienia kwestii dotyczących promowania zagadnień związanych z ochroną środowiska. W przypadku projektów inwestycyjnych podejmowanych przez Ostatecznych Odbiorców (beneficjentów) pod uwagę brany będzie wpływ realizowanych projektów na środowisko naturalne oraz na obszary chronione w ramach Europejskiej Sieni Ekologicznej Natura 2000. Preferowane będą projekty mające wpływ na poprawę ochrony środowiska, przetwarzanie odpadów, zmniejszenie energo- i materiałochłonności, wykorzystanie odnawialnych źródeł energii, projekty

wprowadzające technologie przyjazne dla środowiska oraz projekty ukierunkowane na zmianę modeli produkcji i wzorców konsumpcji na zgodne z zasadami trwałego, zrównoważonego rozwoju. Jednocześnie działanie 2.4 wesprze starania przedsiębiorców na drodze w dostosowywaniu przedsiębiorstw do standardów UE w zakresie ochrony środowiska.

W ramach realizacji polityki równych szans premiowane będą projekty promujące wyrównywanie szans kobiet i mężczyzn. Ponadto przyjęte zasady wyboru projektów w żaden sposób nie będą dyskryminowały kobiet oraz podmiotów mających mniej korzystne warunki podejmowania lub prowadzenia działalności gospodarczej, np. osób z obszarów o utrudnionym dostępie do kapitału, osób należących do grup zagrożonych wykluczeniem społecznym.

Jednocześnie preferowane będą projekty stwarzające warunki umożliwiające kreowanie nowych miejsc pracy. Zakłada się, że przewidziane w SPO-WKP wsparcie inwestycji podejmowanych przez przedsiębiorstwa oraz instytucje otoczenia biznesu będzie generować nowe miejsca pracy.

W ramach wspierania budowy społeczeństwa informacyjnego zakłada się preferencyjne traktowanie projektów dotyczących wykorzystania technologii informacyjnych i komunikacyjnych.

W zakresie zrównoważonego rozwoju preferowane będą projekty poprawiające efektywność zarządzania odnawialnymi i nieodnawialnymi zasobami środowiska naturalnego, a tym samym zmniejszające zależność tempa wzrostu gospodarczego od wywieranego wpływu na środowisko. Projekty z zakresu ochrony środowiska ukierunkowane głównie na ograniczanie i eliminowanie zanieczyszczeń, w tym niebezpiecznych dla zdrowia, wpłyną znacząco na poprawę warunków życia społeczności lokalnych. Doradztwo specjalistyczne dla przedsiębiorców w zakresie jakości, zarządzania środowiskiem oraz BHP w połączeniu z inwestycjami w ochronie środowiska pozwoli realizować zasady zrównoważonego rozwoju, harmonijnie łącząc potrzeby społeczno-gospodarcze ze środowiskowymi.

Odniesienia do poszczególnych polityk na poziomie poszczególnych działań znajdują się w rozdziale opisującym każde z działań przewidzianych do realizacji w ramach SPO-WKP.”;

3) w części II. **„OCENA PRZED ROZPOCZĘCIEM DZIAŁAŃ (EX ANTE)”**, część **„Działanie 2.2 – Wsparcie konkurencyjności produktowej i technologicznej przedsiębiorstw”** otrzymuje brzmienie:

„W poddziałaniu 2.2.1 kryterium skuteczności jest możliwe do osiągnięcia, jeśli główny nacisk położony będzie na wspieranie nowych inwestycji w kierunku wzrostu innowacyjności przedsiębiorstw. Kryterium efektywności zależy od stopnia innowacyjności produktów i procesów produkcyjnych, zawartego w przedkładanych do finansowania projektach, determinując poziom konkurencyjności polskich przedsiębiorstw. Akcje podejmowane w ramach tego poddziałania są oczekiwane przez przedsiębiorstwa sektora MSP. Trwałość efektów będzie zależeć od stopnia innowacyjności projektów.

W poddziałaniu 2.2.2 możliwe jest osiągnięcie założonych celów. Należałoby się zastanowić nad bardziej efektywnymi metodami nawiązywania kontaktów zagranicznych i eksportu polskich produktów, wykorzystujących ICT. Należałoby zbadać rzeczywiste potrzeby w zakresie oczekiwanych technik promocji.”;

4) w części III.1.1 DZIAŁANIE 1.1 „WZMOCNIENIE INSTYTUCJI WSPIERAJĄCYCH DZIAŁALNOŚĆ PRZEDSIĘBIORSTW”

a) tabela zamieszczona pod tytułem działania otrzymuje brzmienie:

Nazwa Programu Operacyjnego	SPO-WKP
Nazwa Priorytetu	Rozwój przedsiębiorczości i wzrost innowacyjności poprzez wzmocnienie instytucji otoczenia biznesu
Nazwa działania	Wzmocnienie instytucji wspierających działalność przedsiębiorstw
Nazwa poddziałania	1.1.1 Wsparcie instytucji otoczenia biznesu zrzeszonych w sieci KSU 1.1.2 Wsparcie instytucji otoczenia biznesu oraz sieci instytucji otoczenia biznesu
Kategoria interwencji	163
Numer działania	1.1
Okres kwalifikowalności wydatków	maj 2004 – czerwiec 2008
Instytucja Zarządzająca	Minister właściwy do spraw rozwoju regionalnego
Instytucja Pośrednicząca	Minister właściwy do spraw gospodarki
Beneficjent Końcowy (instytucja wdrażająca)	PARP ²⁾
Ostateczni Odbiorcy (beneficjenci)	PARP, instytucje otoczenia biznesu (nie-nastawione na zysk) oraz ponadregionalne lub regionalne sieci tych instytucji
Instytucja Płatnicza	Minister właściwy do spraw finansów publicznych
Rodzaj pomocy	Bezzwrotne wsparcie finansowe
Maksymalna wysokość pomocy (w % kwalifikujących się wydatków)	1.1.1 – 100 % (wsparcie nie jest pomocą publiczną), 1.1.2 – 85 % (wsparcie nie jest pomocą publiczną)
Publiczne wsparcie finansowe ogółem	37,61 mln €

²⁾ W przypadku poddziałania 1.1.1, gdzie Ostatecznym Odbiorcą (beneficjentem) jest PARP, rolę Beneficjenta Końcowego (instytucji wdrażającej) pełni minister właściwy do spraw gospodarki.

Wsparcie finansowe z EFRR	30,81 mln €
Publiczne wsparcie finansowe krajowe	6,80 mln €
Środki prywatne	3,47 mln €
Wkład publiczny w środkach ogółem (w %)	91,56 %
Wkład EFRR w całości środków publicznych (w %)	81,91 %
Publiczny wkład krajowy w całości środków publicznych (w %)	18,09 %
Wkład EFRR w środkach ogółem (w %)	75,00 %
Wkład publiczny krajowy w środkach ogółem (w %)	16,56 %
Wkład środków prywatnych w środkach ogółem (w %)	8,44 %
Skład Grup Roboczych ds. oceny projektów	<ul style="list-style-type: none"> – przedstawiciele Instytucji Zarządzającej (fakultatywnie), – przedstawiciele Instytucji Pośredniczącej właściwej dla działania 1.1, – przedstawiciele Beneficjenta Końcowego (instytucji wdrażającej) właściwego dla poddziałań 1.1.1 i 1.1.2, – eksperci.

b) w części „Opis działania” dla poddziałania 1.1.1 „Wsparcie instytucji otoczenia biznesu zrzeszonych w sieci KSU” dodaje się lit. c w brzmieniu:

„c) projekty obejmujące świadczenie usług dla MSP przez organizacje należące do KSU, które otrzymały wsparcie na wzmocnienie potencjału i warunków funkcjonowania instytucji należących do sieci, polegające na zatrudnieniu konsultantów świadczących usługi dla MSP.”;

5) w części III.1.2 DZIAŁANIE 1.2 „POPRAWA DOSTĘPNOŚCI DO ZEWNĘTRZNEGO FINANSOWANIA INWESTYCJI PRZEDSIĘBIORSTW”:

a) tabela zamieszczona pod tytułem działania otrzymuje brzmienie:

Nazwa Programu Operacyjnego	SPO-WKP
Nazwa Priorytetu	Rozwój przedsiębiorczości i wzrost innowacyjności poprzez wzmocnienie instytucji otoczenia biznesu
Nazwa działania	Poprawa dostępności do zewnętrznego finansowania inwestycji przedsiębiorstw

Nazwa poddziałania	1.2.1 Dokapitalizowanie funduszy mikro-pożyczkowych 1.2.2 Dokapitalizowanie funduszy poręczeń kredytowych 1.2.3 Wspieranie powstawania funduszy kapitału zaangażowanego typu <i>seed capital</i>
Kategoria interwencji	165
Numer działania	1.2
Okres kwalifikowalności wydatków	maj 2004 – czerwiec 2008
Instytucja Zarządzająca	Minister właściwy do spraw rozwoju regionalnego
Instytucja Pośrednicząca	Minister właściwy do spraw gospodarki
Beneficjent Końcowy (instytucja wdrażająca)	PARP
Ostateczni Odbiorcy (beneficjenci)	1.2.1 regionalne i lokalne fundusze mikro-pożyczkowe 1.2.2 regionalne i lokalne fundusze poręczeń kredytowych 1.2.3 fundusze kapitału zaangażowanego typu <i>seed capital</i>
Instytucja Płatnicza	Minister właściwy do spraw finansów publicznych
Rodzaj pomocy	Wsparcie finansowe
Maksymalna wysokość pomocy (w % kwalifikujących się wydatków)	Wsparcie dla funduszy: 1.2.1 – 70 % (nie jest pomocą publiczną) 1.2.2 – 80 % (nie jest pomocą publiczną) 1.2.3 – 50 % (nie jest pomocą publiczną) Wsparcie dla wszystkich rodzajów funduszy nie może być niższe niż 3 mln PLN i wyższe niż 50 mln PLN. Wsparcie dla przedsiębiorców: 1.2.1, 1.2.2 - zasadniczo nie przewiduje się udzielania pomocy publicznej, w przypadku jednak, gdyby wystąpiła w określonych projektach, będzie udzielana na zasadzie <i>de minimis</i> 1.2.3 - zgodnie z zatwierdzonym programem pomocowym.
Publiczne wsparcie finansowe ogółem	203,84 mln €
Wsparcie finansowe z EFRR	164,20 mln €
Publiczne wsparcie finansowe krajowe	39,64 mln €
Środki prywatne	36,16 mln €
Wkład publiczny w środkach ogółem (w %)	84,93 %

Wkład EFRR w całości środków publicznych (w %)	80,55 %
Publiczny wkład krajowy w całości środków publicznych (w %)	19,45 %
Wkład EFRR w środkach ogółem (w %)	68,42 %
Wkład publiczny krajowy w środkach ogółem (w %)	16,52 %
Wkład środków prywatnych w środkach ogółem (w %)	15,07 %
Skład Grup Roboczych ds. oceny projektów	<ul style="list-style-type: none"> – przedstawiciele Instytucji Zarządzającej (fakultatywnie), – przedstawiciele Instytucji Pośredniczącej właściwej dla działania 1.2, – przedstawiciele Beneficjenta Końcowego (instytucji wdrażającej) właściwego dla działania 1.2, – eksperci.

b) część „Uzasadnienie wyboru działania” otrzymuje brzmienie:

„Realizacja działania wynika z konieczności zapewnienia przedsiębiorstwom możliwości korzystania z zewnętrznych, pozabankowych źródeł finansowania inwestycji. Ze względu na wysokie koszty i skomplikowane warunki pozyskania kredytu oraz mało rozwiniętą ofertę bankową dla MSP, szczególnego znaczenia nabiera wsparcie finansowe na rozbudowę systemu poręczeń kredytowych i funduszy mikropożyczkowych, a także funduszy kapitału załączkowego typu *seed capital*.

Fundusze mikropożyczkowe i poręczeń kredytowych funkcjonujące w Polsce są instytucjami pozabankowymi i można je traktować jako alternatywne formy wspomagania małych firm w dostępie do zewnętrznych źródeł finansowania.

Fundusze poręczeń kredytowych i mikropożyczkowe działają w różnych formach prawnych - spółki z ograniczoną odpowiedzialnością, fundacji i stowarzyszeń. Są instytucjami wzajemnie niezależnymi. Struktura własności środków będących w dyspozycji funduszy - środki prywatne.

Fundusze kapitału załączkowego typu *seed capital* tworzone będą przez inwestorów prywatnych niezaliczanych do sektora finansów publicznych we współpracy z zainteresowanymi podmiotami zarządzającymi. Inwestorami prywatnymi funduszy mogą być osoby fizyczne (np. tzw. anioły biznesu) albo inwestorzy instytucjonalni tacy jak np. fundusze inwestycyjne, fundusze venture capital, banki. Fundusze kapitału załączkowego typu *seed capital* będą mogły działać w różnych formach prawnych np. spółki komandytowe, spółki komandytowo-akcyjne, spółki z ograniczoną odpowiedzialnością, spółki akcyjne. Wybór formy prawnej należał będzie do inwestorów funduszu i podmiotu zarządzającego funduszem. Fundusze muszą posiadać podmiot zarządzający, w skład którego wchodzić będą osoby posiadające doświadczenie i kwalifikacje niezbędne do dokonywania inwestycji w niepubliczne spółki przedsiębiorców znajdujących się we wczesnych fazach rozwoju. Podmioty zarządzające funduszami kapitału załączkowego typu *seed capital* mogą być organem wewnętrznym funduszu lub podmiotem zewnętrznym mającym postać np. spółki z ograniczoną odpowiedzialnością.”,

c) część „Opis działania” dla poddziałania 1.2.3 „Wsparcie powstawania funduszy kapitału załączkowego typu *seed capital*³⁾” otrzymuje brzmienie:

„Podmiotem poddziałania będą nowo powstałe fundusze kapitału załączkowego typu *seed capital*. W wyniku realizacji tego działania dojdzie do powstania na terenie Polski co najmniej trzech funduszy kapitału załączkowego typu *seed capital*. Docelowo środki finansowe pochodzące z dokapitalizowania, w formie *seed capital* lub innego typu finansowania okresu wstępnego funkcjonowania przedsiębiorstwa, wniesione zostaną do nowo powstałych i funkcjonujących na terenie Polski przedsiębiorstw.”,

d) część „Plan finansowania i poziomy wsparcia dla działania 1.2” oraz „Tabela finansowa działania 1.2 (w mln €)” otrzymują brzmienie:

„Plan finansowania i poziomy wsparcia dla działania 1.2

Działanie może być finansowane w wysokości do 70 % wartości wydatków kwalifikujących się do objęcia wsparciem w przypadku funduszy mikropożyczkowych, do 80 % wartości wydatków kwalifikujących się do objęcia wsparciem w przypadku funduszy poręczeń kredytowych oraz do 50 % tych wydatków w przypadku wspierania powstawania funduszy kapitału załączkowego typu *seed capital*. Wsparcie dla wszystkich rodzajów funduszy nie może być niższe niż 3 mln PLN i wyższe niż 50 mln PLN.

W przypadku wsparcia przekazywanego przez fundusze przedsiębiorcom, pomoc publiczna udzielana będzie zgodnie z zaakceptowanymi przez Komisję Europejską programami pomocowymi.

Na realizację działania 1.2 przewidziano 239,99 mln €, z czego 164,20 mln € będzie pochodziło z EFRR, 39,64 mln € z budżetu państwa, a 36,16 mln € ze środków prywatnych.

W przypadku poddziałania 1.2.1 maksymalne dofinansowanie wyniesie 70 % wydatków kwalifikowanych (55,91 % z EFRR oraz 14,09 % z budżetu państwa).

W przypadku poddziałania 1.2.2 maksymalne dofinansowanie wyniesie 80 % wydatków kwalifikowanych (63,90 % z EFRR oraz 16,10 % z budżetu państwa).

W przypadku poddziałania 1.2.3 maksymalne dofinansowanie wyniesie 50 % wydatków kwalifikowanych (39,94 % z EFRR oraz 10,06 % z budżetu państwa).

Udzielając wsparcia, Instytucja Zarządzająca zapewni, że proporcjonalny udział środków z budżetu państwa oraz EFRR dla działania zostanie zachowany.

Tabela finansowa działania 1.2 (w mln €)

Działanie	Koszty ogółem	Ogółem wkład publiczny	Wkład z EFRR	Ogółem krajowy wkład publiczny	Środki prywatne
	1 (2+5)	2 (3+4)	3	4	5
Działanie 1.2 Poprawa dostępności do zewnętrznego finansowania inwestycji przedsiębiorstw	239,99	203,84	164,20	39,64	36,16

³⁾ Działanie to nie przewiduje tworzenia funduszy kapitału załączkowego typu *seed capital* przez administrację, lecz wprowadzenie zachęty w postaci możliwości dokapitalizowania funduszy w przypadku ich utworzenia przez spółki zarządzające.

Schemat obiegu dokumentów oraz przebiegu kontroli dla działania 1.2 znajduje się w Załączniku 10a - Schemat obiegu dokumentów i przebiegu kontroli w ramach SPO-WKP dla działań 1.1, 1.2, 1.3, 1.4, 1.5, 2.2 oraz 2.4.”;

- 6) w części **III.1.3 DZIAŁANIE 1.3 „TWORZENIE KORZYSTNYCH WARUNKÓW DLA ROZWOJU FIRM”** tabela zamieszczona pod tytułem działania otrzymuje brzmienie:

Nazwa Programu Operacyjnego	SPO-WKP
Nazwa Priorytetu	Rozwój przedsiębiorczości i wzrost innowacyjności poprzez wzmocnienie instytucji otoczenia biznesu
Nazwa działania	Tworzenie korzystnych warunków dla rozwoju firm
Nazwa poddziałania	-
Kategoria interwencji	161, 163, 164, 311, 312, 319, 321, 322, 324, 333, 345, 351
Numer działania	1.3
Okres kwalifikowalności wydatków	maj 2004 – czerwiec 2008
Instytucja Zarządzająca	Minister właściwy do spraw rozwoju regionalnego
Instytucja Pośrednicząca	Minister właściwy do spraw gospodarki
Beneficjent Końcowy (instytucja wdrażająca)	ARP S.A.
Ostateczni Odbiorcy (beneficjenci)	Podmioty zarządzające parkami przemysłowymi, naukowo-technologicznymi i inkubatorami technologicznymi, w tym przedsiębiorczości akademickiej, np. agencje rozwoju regionalnego, fundacje, stowarzyszenia lub inne podmioty prawne z udziałem w szczególności samorządów regionalnych i lokalnych, przedsiębiorców, uczelni wyższych i innych podmiotów
Instytucja Płatnicza	Minister właściwy do spraw finansów publicznych
Rodzaj pomocy	Wsparcie finansowe
Maksymalna wysokość pomocy (w % kwalifikujących się wydatków)	Wsparcie dla parków przemysłowych i naukowo-technologicznych oraz inkubatorów technologicznych – 100 % Wsparcie dla przedsiębiorców działających w parkach przemysłowych i naukowo-technologicznych oraz inkubatorach technologicznych - zasadniczo nie przewiduje się udzielania pomocy publicznej, w przypadku jednak, gdyby wystąpiła w określonych projektach, będzie udzielana na zasadzie <i>de minimis</i>

Publiczne wsparcie finansowe ogółem	185,66 mln €
Wsparcie finansowe z EFRR	138,90 mln €
Publiczne wsparcie finansowe krajowe (budżet państwa, budżet j.s.t. i inne środki publiczne)	46,76 mln €
Środki prywatne	0,00 mln €
Wkład publiczny w środkach ogółem (w %)	100,00 %
Wkład EFRR w całości środków publicznych (w %)	74,81 %
Wkład krajowy publiczny w całości środków publicznych (w %)	25,19 %
Wkład EFRR w środkach ogółem (w %)	74,81 %
Wkład publiczny krajowy w środkach ogółem (w %)	25,19 %
Wkład środków prywatnych w środkach ogółem (w %)	0,00 %
Skład Grup Roboczych ds. oceny projektów	<ul style="list-style-type: none"> – przedstawiciele Instytucji Zarządzającej (fakultatywnie), – przedstawiciele Instytucji Pośredniczącej właściwej dla działania 1.3, – przedstawiciele Beneficjenta Końcowego (instytucji wdrażającej) właściwego dla działania 1.3, – eksperci.

7) w części III.1.4 DZIAŁANIE 1.4 „WZMOCNIENIE WSPÓŁPRACY MIĘDZY SFERĄ BADAWCZO-ROZWOJOWĄ A GOSPODARKĄ” tabela zamieszczona pod tytułem działania otrzymuje brzmienie:

Nazwa Programu Operacyjnego	SPO-WKP
Nazwa Priorytetu	Rozwój przedsiębiorczości i wzrost innowacyjności poprzez wzmocnienie instytucji otoczenia biznesu
Nazwa działania	Wzmocnienie współpracy między sferą badawczo-rozwojową a gospodarką

Nazwa poddziałania	<p>1.4.1 Projekty celowe obejmujące badania stosowane i prace rozwojowe: wyłącznie w zakresie badań przemysłowych i przedkonkurencyjnych prowadzonych przez przedsiębiorstwa lub grupy przedsiębiorstw samodzielnie albo we współpracy z instytucjami sfery B+R,</p> <p>1.4.2 Inwestycje związane z budową, modernizacją i wyposażeniem laboratoriów świadczących specjalistyczne usługi dla przedsiębiorstw, realizowane przez jednostki naukowe,</p> <p>1.4.3 Inwestycje związane z budową, modernizacją i wyposażeniem specjalistycznych laboratoriów CZT i Centrów Doskonałości działających w priorytetowych dziedzinach rozwoju polskiej gospodarki,</p> <p>1.4.4 Projekty celowe realizowane przez CZT,</p> <p>1.4.5 Projekty badawcze i celowe w obszarze monitorowania i prognozowania rozwoju technologii (z ang. <i>foresight</i>).</p>
Kategoria interwencji	181, 182, 183
Numer działania	1.4
Okres kwalifikowalności wydatków	maj 2004 - czerwiec 2008
Instytucja Zarządzająca	Minister właściwy do spraw rozwoju regionalnego
Instytucja Pośrednicząca	Minister właściwy do spraw nauki
Beneficjent Końcowy (instytucja wdrażająca)	Minister właściwy do spraw nauki
Ostateczni Odbiorcy (beneficjenci)	Przedsiębiorstwa, grupy przedsiębiorstw (instytucje sfery B+R), organizacje (sieci, konsorcja) sfery B+R i inne instytucje wspierające przedsiębiorczość oraz innowacyjność
Instytucja Płatnicza	Minister właściwy do spraw finansów publicznych
Rodzaj pomocy	Wsparcie finansowe

Maksymalna wysokość pomocy (w % kwalifikujących się wydatków)	Dla projektów, dla których nie stosuje się przepisów dotyczących pomocy publicznej - 100%, Dla projektów podlegającym zasadom pomocy publicznej pomoc jest udzielana zgodnie z notyfikowanymi programami pomocowymi.
Publiczne wsparcie finansowe ogółem	121,78 mln €
Wsparcie finansowe z EFRR	88,85 mln €
Publiczne wsparcie finansowe krajowe	32,94 mln €
Środki prywatne	50,57 mln €
Wkład publiczny w środkach ogółem (w %)	70,66 %
Wkład EFRR w całości środków publicznych (w %)	73,00 %
Wkład krajowy publiczny w całości środków publicznych (w %)	27,00 %
Wkład EFRR w środkach ogółem (w %)	51,55 %
Wkład publiczny krajowy w środkach ogółem (w %)	19,11 %
Wkład środków prywatnych w środkach ogółem (w %)	29,34 %
Skład Grup Roboczych ds. oceny projektów	<ul style="list-style-type: none"> – przedstawiciele Instytucji Zarządzającej (fakultatywnie), – przedstawiciele Instytucji Pośredniczącej właściwej dla działania 1.4, – przedstawiciele Beneficjenta Końcowego (instytucji wdrażającej) właściwej dla działania 1.4, – eksperci.

8) w części **III.1.5 DZIAŁANIE 1.5 „ROZWÓJ SYSTEMU DOSTĘPU PRZEDSIĘBIORCÓW DO INFORMACJI I USŁUG PUBLICZNYCH ON-LINE”** tabela zamieszczona pod tytułem działania otrzymuje brzmienie:

Nazwa Programu Operacyjnego	SPO-WKP
Nazwa Priorytetu	Rozwój przedsiębiorczości i wzrost innowacyjności poprzez wzmocnienie instytucji otoczenia biznesu
Nazwa działania	Rozwój systemu dostępu przedsiębiorców do informacji i usług publicznych on-line

Nazwa poddziałania	-
Kategoria interwencji	321, 322, 324
Numer działania	1.5
Okres kwalifikowalności wydatków	maj 2004 – czerwiec 2008
Instytucja Zarządzająca	Minister właściwy do spraw rozwoju regionalnego
Instytucja Pośrednicząca	Minister właściwy do spraw nauki
Beneficjent Końcowy (instytucja wdrażająca)	Minister właściwy do spraw nauki
Ostateczni Odbiorcy (beneficjenci)	<ul style="list-style-type: none"> - instytucje administracji rządowej - instytucje prowadzące państwowe ewidencje i rejestry na podstawie ustaw
Instytucja Płatnicza	Minister właściwy do spraw finansów publicznych
Rodzaj pomocy	Wsparcie finansowe
Maksymalna wysokość pomocy (w % kwalifikujących się wydatków)	100% (wsparcie nie jest pomocą publiczną)
Publiczne wsparcie finansowe ogółem	153,20 mln €
Wsparcie finansowe z EFRR	114,90 mln €
Publiczne wsparcie finansowe krajowe	38,30 mln €
Środki prywatne	0,00 mln €
Wkład publiczny w środkach ogółem (w %)	100,00 %
Wkład EFRR w całości środków publicznych (w %)	75,00 %
Wkład krajowy publiczny w całości środków publicznych (w %)	25,00 %
Wkład UE w środkach ogółem (w %)	75,00 %
Wkład publiczny krajowy w środkach ogółem (w %)	25,00 %
Wkład środków prywatnych w środkach ogółem (w %)	0,00 %
Skład Grup Roboczych ds. oceny projektów	<ul style="list-style-type: none"> - przedstawiciele Instytucji Zarządzającej (fakultatywnie), - przedstawiciele Instytucji Pośredniczącej właściwej dla działania 1.5, - przedstawiciele Beneficjenta Końcowego (instytucji wdrażającej) właściwego dla działania 1.5, - eksperci.

9) w części III.2.1 DZIAŁANIE 2.1 „WZROST KONKURENCYJNOŚCI MAŁYCH I ŚREDNICH PRZEDSIĘBIORSTW POPRZECZ DORADZTWO” tabela zamieszczona pod tytułem działania otrzymuje brzmienie:

Nazwa Programu Operacyjnego	SPO-WKP
Nazwa Priorytetu	Bezpośrednie wsparcie przedsiębiorstw
Nazwa działania	Wzrost konkurencyjności małych i średnich przedsiębiorstw poprzez doradztwo
Nazwa poddziałania	-
Kategoria interwencji	163
Numer działania	2.1
Okres kwalifikowalności wydatków	maj 2004 – czerwiec 2008
Instytucja Zarządzająca	Minister właściwy do spraw rozwoju regionalnego
Instytucja Pośrednicząca	Minister właściwy do spraw gospodarki
Beneficjent Końcowy (instytucja wdrażająca)	PARP
Ostateczni Odbiorcy (beneficjenci)	MSP posiadające siedzibę na terytorium Rzeczypospolitej Polskiej z wyłączeniem mikroprzedsiębiorców innych niż mikroprzedsiębiorcy wykonujący działalność gospodarczą: a) od co najmniej 3 lat lub b) opartą na wykorzystaniu nowych technologii.
Instytucja Płatnicza	Minister właściwy do spraw finansów publicznych
Rodzaj pomocy	Bezzwrotne wsparcie finansowe
Maksymalna wysokość pomocy (w % kwalifikujących się wydatków)	50% dla wszystkich projektów z wyjątkiem doradztwa dla mikroprzedsiębiorstw prowadzących działalność gospodarczą w oparciu o wykorzystanie nowych technologii, gdzie pomoc może osiągnąć do 100 % wartości wydatków kwalifikowanych (w oparciu o zasadę <i>de minimis</i>), lecz w obu przypadkach nie mniej niż 2,5 tys. PLN i nie więcej niż 250 tys. PLN, w ramach danego projektu.

Publiczne wsparcie finansowe ogółem	19,00 mln €
Wsparcie finansowe z EFRR	13,30 mln €
Publiczne wsparcie finansowe krajowe	5,70 mln €
Środki prywatne	19,00 mln €
Wkład publiczny w środkach ogółem (w %)	50,00 %
Wkład EFRR w całości środków publicznych (w %)	70,00 %
Wkład krajowy publiczny w całości środków publicznych (w %)	30,00 %
Wkład EFRR w środkach ogółem (w %)	35,00 %
Wkład publiczny krajowy w środkach ogółem (w %)	15,00 %
Wkład środków prywatnych w środkach ogółem (w %)	50,00 %
Skład Grup Roboczych ds. oceny projektów	<ul style="list-style-type: none"> – przedstawiciele Instytucji Zarządzającej (fakultatywnie), – przedstawiciele Instytucji Pośredniczącej właściwej dla działania 2.1, – przedstawiciele Beneficjenta Końcowego (instytucji wdrażającej) właściwego dla działania 2.1, – przedstawiciele organizacji przedsiębiorców i instytucji partnerskich Beneficjenta Końcowego (instytucji wdrażającej), – eksperci (w przypadku gdy zostaną zaproszeni).

10) w części **III.2.2. DZIAŁANIE 2.2 „WSPARCIE KONKURENCYJNOŚCI PRODUKTOWEJ I TECHNOLOGICZNEJ PRZEDSIĘBIORSTW”**:

a) tabela zamieszczona pod tytułem działania otrzymuje brzmienie:

Nazwa Programu Operacyjnego	SPO-WKP
Nazwa Priorytetu	Bezpośrednie wsparcie przedsiębiorstw
Nazwa działania	Wsparcie konkurencyjności produktowej i technologicznej przedsiębiorstw

Nazwa poddziałania	2.2.1 Wsparcie dla przedsiębiorstw dokonujących nowych inwestycji 2.2.2 Wsparcie w zakresie internacjonalizacji przedsiębiorstw
Kategoria interwencji	2.2.1 - 161, 321, 322, 324 2.2.2 - 153, 163
Numer działania	2.2
Okres kwalifikowalności wydatków	maj 2004 – czerwiec 2008
Instytucja Zarządzająca	Minister właściwy do spraw rozwoju regionalnego
Instytucja Pośrednicząca	Minister właściwy do spraw gospodarki
Beneficjent Końcowy (instytucja wdrażająca)	2.2.1 – PARP 2.2.2 – Minister właściwy do spraw gospodarki
Ostateczni Odbiorcy (beneficjenci)	Mali i średni przedsiębiorcy, posiadający siedzibę na terytorium Polski oraz prowadzący działalność gospodarczą na terytorium Polski i dokonujący nowych inwestycji (2.2.1) przedsiębiorstwa prowadzące działalność gospodarczą na terytorium Polski (2.2.2)
Instytucja Płatnicza	Minister właściwy do spraw finansów publicznych
Rodzaj pomocy	Wsparcie finansowe
Maksymalna wysokość pomocy (w % kwalifikujących się wydatków)	2.2.1 – zgodnie z aktualną mapą pomocy regionalnej dla Polski. 2.2.2 – 50 % (zasada <i>de minimis</i>)
Publiczne wsparcie finansowe ogółem	370,17 mln €
Wsparcie finansowe z EFRR	253,57 mln €
Publiczne wsparcie finansowe krajowe	116,60 mln €
Środki prywatne	354,40 mln €
Wkład publiczny w środkach ogółem (w %)	51,09 %
Wkład EFRR w całości środków publicznych (w %)	68,50 %
Wkład krajowy publiczny w całości środków publicznych (w %)	31,50 %
Wkład EFRR w środkach ogółem (w %)	35,00 %

Wkład publiczny krajowy w środkach ogółem (w %)	16,09 %
Wkład środków prywatnych w środkach ogółem (w %)	48,91 %
Skład Grup Roboczych ds. oceny projektów	<ul style="list-style-type: none"> – przedstawiciele Instytucji Zarządzającej (fakultatywnie), – przedstawiciele Instytucji Pośredniczącej właściwej dla działania 2.2, – przedstawiciele Beneficjenta Końcowego (instytucji wdrażającej) właściwego dla poddziałania, – przedstawiciele organizacji przedsiębiorców i instytucji partnerskich Beneficjenta Końcowego (instytucji wdrażającej), – przedstawiciele Związku Banków Polskich, – eksperci (w przypadku, gdy zostaną zaproszeni), w odniesieniu do poddziałania 2.2.2 – fakultatywnie.

b) część „**Opis działania**” otrzymuje brzmienie:

„Działanie składa się z dwóch poddziałań obejmujących:

2.2.1 Wsparcie dla przedsiębiorstw dokonujących nowych inwestycji

W rozumieniu przepisów UE, polegających na utworzeniu nowego lub rozbudowie istniejącego przedsiębiorstwa, dywersyfikacji produkcji przedsiębiorstwa oraz wprowadzeniu nowych dodatkowych produktów bądź na zasadniczej zmianie dotyczącej całościowego procesu produkcyjnego istniejącego przedsiębiorstwa, za nową inwestycję uznaje się również nabycie przedsiębiorstwa, które zostało zamknięte lub zostałyby zamknięte, gdyby nie zostało nabyte, przy czym przedsiębiorstwo jest nabywane przez niezależnego inwestora.

2.2.2 Wsparcie w zakresie internacjonalizacji przedsiębiorstw poprzez pokrycie części kosztów udziału przedsiębiorstw w targach i wystawach międzynarodowych oraz misjach gospodarczych związanych z targami i wystawami za granicą.”

c) w części „**Poddziałanie 2.2.1 Wsparcie dla przedsiębiorstw dokonujących nowych inwestycji**”:

- część „**Kategorie interwencji**” i część „**Cel poddziałania 2.2.1**” otrzymują brzmienie:

„Kategorie interwencji: 161, 321, 322, 324

Cel poddziałania 2.2.1

Celem poddziałania jest poprawa poziomu innowacyjności przedsiębiorstw poprzez wspieranie nowych inwestycji polegających na utworzeniu lub rozbudowie istniejącego przedsiębiorstwa, dywersyfikacji produkcji przedsiębiorstwa przez wprowadzenie nowych dodatkowych produktów bądź polegających na zasadniczej zmianie dotyczącej całościowego procesu produkcyjnego istniejącego przedsiębiorstwa.

Cele szczegółowe:

- wzrost nakładów na inwestycje przedsiębiorstw,
- wzrost wskaźnika innowacyjności przedsiębiorstw, unowocześnienie technologii, wzrost wydajności pracy i poprawa jakości,
- poprawa stanu środowiska,
- poszerzenie oferty produktowej lub usługowej.”,

- w części „**Opis poddziałania 2.2.1**” część wstępna przed częścią Narzędzia interwencji otrzymuje brzmienie:

„W ramach poddziałania przedsiębiorcy podejmujący nowe inwestycje i tworzący nowe miejsca pracy będą mogli ubiegać się o wsparcie finansowe. Od 1 dnia stycznia 2007 r. wsparcie finansowe będzie udzielane przedsiębiorcom z sektora MSP, zgodnie z rozporządzeniem nr 70/2001 oraz rozporządzeniem 364/2004. Projekty realizujące działania nowe, modernizacyjne oraz dostosowawcze będą szczegółowo badane pod kątem zgodności z wyżej wymienionymi rozporządzeniami.

Wsparcie nie może być udzielone na realizację projektu w zakresie działalności wykluczonej odrębnymi przepisami prawa.

Przy udzielaniu wsparcia szczególna uwaga będzie poświęcona rozwojowi sektora MSP. Co najmniej 60% środków z EFRR oraz krajowych środków budżetowych w ramach tego poddziałania będzie przyznane sektorowi MSP. Szczególna waga przywiązywana jest do wspierania inwestycji innowacyjnych, które są niezwykle istotne dla podniesienia konkurencyjności polskiej gospodarki. Poziom wsparcia uzależniony jest od regionu, w którym inwestycje są ulokowane.

Wsparcie będzie obejmowało wsparcie finansowe dla przedsiębiorców dokonujących nowych inwestycji, polegających na utworzeniu lub rozbudowie przedsiębiorstwa, zarówno ze sfery produkcyjnej, jak i usługowej, jak również na rozpoczęciu w przedsiębiorstwie działalności obejmującej dokonywanie zasadniczych zmian produktu, produkcji lub procesu produkcyjnego oraz tworzenie nowych miejsc pracy związanych z nowymi inwestycjami. Mogą to być inwestycje m.in. w:

- środki trwałe, takie jak budynki, budowle, maszyny i urządzenia,
- wartości niematerialne i prawne, polegające na uzyskaniu patentu, nabyciu licencji lub nieopatentowanego know-how.”,

- część „**Realizacja polityk horyzontalnych UE**” i część „**Beneficjent Końcowy (instytucja wdrażająca), Ostateczni Odbiorcy (beneficjenci)**” otrzymują brzmienie:

„**Realizacja polityk horyzontalnych UE**

Inwestycje zrealizowane w wyniku realizacji poddziałania będą mieć korzystny wpływ na rynek pracy. Wspieranie działalności inwestycyjnej przedsiębiorców będzie generować nowe miejsca pracy. W ramach oceny projektów specjalna uwaga przywiązywana będzie do tej kwestii – jednym z kryteriów oceny, wpływającym na otrzymaną przez projekt punktację, będzie liczba utworzonych nowych miejsc pracy.

Kwestie ochrony środowiska są bardzo istotnym elementem uwzględnianym w trakcie realizacji poddziałania. W ramach oceny projektów przykładana będzie waga do kwestii ochrony środowiska.

Poddziałanie korzystnie wpłynie również na politykę zrównoważonego rozwoju dzięki promowaniu inwestycji innowacyjnych technologicznie, przyjaznych dla środowiska oraz tworzących nowe miejsca pracy.

Część projektów realizowanych w ramach tego poddziałania korzystnie wpłynie na rozwój społeczeństwa informacyjnego z uwagi na skierowanie wsparcia na przedsiębiorców wykorzystujących ICT.

Beneficjent Końcowy (instytucja wdrażająca), Ostateczni Odbiorcy (beneficjenci)

Beneficjentem Końcowym (instytucją wdrażającą) jest Polska Agencja Rozwoju Przedsiębiorczości. Ostatecznymi Odbiorcami (beneficjentami) są mali i średni przedsiębiorcy, posiadający siedzibę na terytorium Polski oraz prowadzący działalność gospodarczą na terytorium Polski i dokonujący nowych inwestycji.

Od 1 dnia stycznia 2007 r. podmiotami uprawnionymi do ubiegania się o wsparcie w ramach poddziałania 2.2.1 będą mali i średni przedsiębiorcy w rozumieniu przepisów wspólnotowych, którzy posiadają siedzibę na terytorium Polski, z wyłączeniem MSP prowadzących działalność gospodarczą w sektorze transportu.”,

d) część „**Plan finansowania i poziomy wsparcia dla poddziałania 2.2.1**”, część „**Plan finansowania i poziomy wsparcia dla poddziałania 2.2.2**” część „**Tabela finansowa działania 2.2 (w mln €)**” otrzymują brzmienie:

„Plan finansowania i poziomy wsparcia dla poddziałania 2.2.1

Na realizację poddziałania 2.2.1 przewidziano 664,8 mln €, w tym 232,7 mln € z EFRR oraz 107,7 mln € z budżetu państwa. Przewiduje się, że sektor prywatny zaangażuje w realizację poddziałania kwotę 324,5 mln €. Co najmniej 60 % środków publicznych planuje się na wsparcie MSP.

Wkład ze środków EFRR sięgnie maksimum 35 % całkowitych kwalifikowanych do objęcia wsparciem wydatków, a z środków krajowych 30 % dla MSP.

Do końca 2006 r. maksymalna intensywność pomocy publicznej, w przypadku MSP, nie może przekroczyć 65 % kwalifikowanych wydatków inwestycji (EDN), w zależności od maksymalnej intensywności pomocy publicznej dla danego regionu, określonej odrębnymi przepisami⁴⁾. Od dnia 1 stycznia 2007 maksymalna intensywność pomocy publicznej ulegnie zmianie, zgodnie z nową mapą pomocy publicznej dla Polski.

Plan finansowania i poziomy wsparcia dla poddziałania 2.2.2

Na realizację poddziałania 2.2.2 przewidziano 59,7 mln €, w tym 20,9 mln € z EFRR oraz 8,9 mln € z budżetu państwa. Przewiduje się, iż sektor prywatny zaangażuje w realizację poddziałania kwotę 29,9 mln €.

W poddziałaniu tym wsparcie finansowe będzie udzielane w oparciu o zasadę *de minimis*. Wkład ze środków EFRR sięgnie maksimum 35 % całkowitych wydatków kwalifikowanych. Maksymalna wielkość wsparcia finansowego wyniesie 50 % całości wydatków kwalifikowalnych projektu.

⁴⁾ Zgodnie z rozporządzeniem Rady Ministrów z dnia 1 września 2004 r. w sprawie ustalania mapy pomocy regionalnej (Dz. U. Nr 200, poz. 2050) maksymalna intensywność pomocy publicznej wynosi w Polsce 65 %, poza podregionami oznaczonymi numerami statystycznymi 4, 17 i 30 (Wrocław, Kraków, Gdańsk – Gdynia – Sopot) – gdzie maksymalna intensywność pomocy wynosi 55 %, oraz podregionami oznaczonymi numerami statystycznymi 22 i 42 (Poznań i Warszawa), gdzie maksymalna intensywność pomocy wynosi 45 %.

Tabela finansowa działania 2.2 (w mln €):

Działanie/Poddziałanie	Koszty ogółem	Ogółem wkład publiczny	Wkład z EFRR	Ogółem krajowy wkład publiczny	Środki prywatne
	1 (2+5)	2 (3+4)	3	4	5
Działanie 2.2 Wsparcie konkurencyjności produktowej i technologicznej przedsiębiorstw	724,6	370,2	253,6	116,6	354,4
Poddziałanie 2.2.1 Wsparcie dla przedsiębiorstw dokonujących nowych inwestycji	266,0 (duże firmy)	136,2 (duże firmy)	93,1 (duże firmy)	43,1 (duże firmy)	129,8 (duże firmy)
	398,9 (MSP)	204,2 (MSP)	139,6 (MSP)	64,6 (MSP)	194,7 (MSP)
Poddziałanie 2.2.2 wsparcie w zakresie internacjonalizacji przedsiębiorstw	59,7	29,8	20,9	8,9	29,9

Schemat obiegu dokumentów oraz przebiegu kontroli dla działania 2.2 znajduje się w Załączniku 10a - Schemat obiegu dokumentów i przebiegu kontroli w ramach SPO - WKP dla działań 1.1, 1.2, 1.3, 1.4, 1.5, 2.2 oraz 2.4.”;

11) w części **III.2.3 DZIAŁANIE 2.3 „WZROST KONKURENCYJNOŚCI MAŁYCH I ŚREDNICH PRZEDSIĘBIORSTW POPRZECZ INWESTYCJE”**:

a) tabela zamieszczona pod tytułem działania otrzymuje brzmienie:

Nazwa Programu Operacyjnego	SPO-WKP
Nazwa Priorytetu	Bezpośrednie wsparcie przedsiębiorstw
Nazwa działania	Wzrost konkurencyjności małych i średnich przedsiębiorstw poprzez inwestycje
Nazwa poddziałania	-
Kategoria interwencji	1 6 1, 3 2 1, 3 2 2, 3 2 4
Numer działania	2.3
Okres kwalifikowalności wydatków	maj 2004 - czerwiec 2008
Instytucja Zarządzająca	Minister właściwy do spraw rozwoju regionalnego
Instytucja Pośrednicząca	Minister właściwy do spraw gospodarki
Beneficjent Końcowy (instytucja wdrażająca)	PARP

Ostateczni Odbiorcy (beneficjenci)	MSP posiadający siedzibę na terytorium Rzeczypospolitej Polskiej z wyłączeniem mikroprzedsiębiorców innych niż mikroprzedsiębiorcy wykonujący działalność gospodarczą od co najmniej 3 lat lub opartą na wykorzystaniu nowych technologii.
Instytucja Płatnicza	Minister właściwy do spraw finansów publicznych
Rodzaj pomocy	Bezzwrotne wsparcie finansowe
Maksymalna wysokość pomocy (w % kwalifikujących się wydatków)	Zróżnicowanie - zgodnie z mapą pomocy regionalnej (maksymalnie 50%), lecz nie mniej niż 10 tys. PLN i nie więcej niż 1 250 tys. PLN, w ramach danego projektu.
Publiczne wsparcie finansowe ogółem	387,00 mln €
Wsparcie finansowe z EFRR	270,90 mln €
Publiczne wsparcie finansowe krajowe	116,10 mln €
Środki prywatne	387,00 mln €
Wkład publiczny w środkach ogółem (w %)	50,00 %
Wkład UE w całości środków publicznych (w %)	70,00 %
Wkład krajowy publiczny w całości środków publicznych (w %)	30,00 %
Wkład UE w środkach ogółem (w %)	35,00 %
Wkład publiczny krajowy w środkach ogółem (w %)	15,00 %
Wkład środków prywatnych w środkach ogółem (w %)	50,00 %

Skład Grup Roboczych ds. oceny projektów	<ul style="list-style-type: none"> – przedstawiciele Instytucji Zarządzającej (fakultatywnie), – przedstawiciele Instytucji Pośredniczącej właściwej dla działania 2.3, – przedstawiciele Beneficjenta Końcowego (instytucji wdrażającej) właściwego dla działania 2.3, – przedstawiciele organizacji przedsiębiorców i instytucji partnerskich Beneficjenta Końcowego (instytucji wdrażającej), – przedstawiciele Związku Banków Polskich, – eksperci (w przypadku gdy zostaną zaproszeni).
---	--

b) część „Plan finansowania i poziomy wsparcia dla działania 2.3” oraz część „Tabela finansowa działania 2.3 (w mln €)” otrzymują brzmienie:

„Plan finansowania i poziomy wsparcia dla działania 2.3

W działaniu będzie udzielana pomoc publiczna.

Na realizację działania 2.3 przewidziano 774,00 mln €. 270,90 mln € pochodzić będzie z EFRR, a 116,10 mln € z budżetu państwa. Przewiduje się, iż sektor prywatny zaangażuje w realizację działania kwotę 387,00 mln €.

W działaniu wyznaczono minimalny i maksymalny próg wsparcia. Kwota wsparcia w zakresie inwestycji nie może być niższa niż 10 tys. PLN i nie wyższa niż 1 250 tys. PLN (w ramach danego projektu). Wsparcie w zakresie inwestycji przekraczające 250 tys. PLN jest udzielane pod warunkiem, że Ostateczny Odbiorca (beneficjent) sfinansuje inwestycję w części stanowiącej różnicę pomiędzy posiadanym wkładem własnym a wielkością wydatków kwalifikowanych projektu kredytem, środkami pieniężnymi pochodzącymi z funduszu inwestycyjnego lub z wykorzystaniem leasingu, chyba że przedstawi wiarygodne i rzetelne udokumentowanie, iż posiada środki własne na realizację projektu. Maksymalna wysokość pomocy publicznej wynosi 50 % kwalifikowanych wydatków inwestycji, w zależności od maksymalnej intensywności pomocy publicznej dla danego regionu, określonej odrębnymi przepisami⁵⁾. Dla przedsiębiorców realizujących projekt na terenie Warszawy lub Poznania wynosi ona maksymalnie 30 % (EDN), dla przedsiębiorców realizujących projekt na terenie Wrocławia, Krakowa i Trójmiasta maksymalnie 40 % (EDN), zaś dla przedsiębiorców realizujących projekt na pozostałym terytorium Polski maksymalnie 50 % (EDN).

Maksymalne dofinansowanie na poziomie działania ze środków EFRR wyniesie 35% wydatków kwalifikowanych. Maksymalne dofinansowanie z krajowych środków budżetowych wyniesie 15% kwalifikujących się wydatków.

⁵⁾ Zgodnie z rozporządzeniem Rady Ministrów z dnia 1 września 2004 r. w sprawie ustalenia mapy pomocy regionalnej (Dz. U. Nr 200, poz. 2050).

Tabela finansowa działania 2.3 (w mln €)

Działanie	Koszty ogółem	Ogółem wkład publiczny	Wkład z EFRR	Ogółem krajowy wkład publiczny	Środki prywatne
	1 (2+5)	2 (3+4)	3	4	5
Działanie 2.3 Wzrost konkurencyjności małych i średnich przedsiębiorstw poprzez inwestycje	774,00	387,00	270,90	116,10	387,00

Schemat obiegu dokumentów oraz przebiegu kontroli dla działania 2.3 znajduje się w Załączniku 10c – Schemat obiegu dokumentów i przebiegu kontroli w ramach SPO – WKP dla działań 2.1 oraz 2.3.”;

- 12) w części III.2.4 DZIAŁANIE 2.4 „WSPARCIE DLA PRZEDSIĘWZIĘĆ W ZAKRESIE DOSTOSOWYWANIA PRZEDSIĘBIORSTW DO WYMOGÓW OCHRONY ŚRODOWISKA”:

a) tabela zamieszczona pod tytułem działania otrzymuje brzmienie:

Nazwa Programu Operacyjnego	SPO-WKP
Nazwa Priorytetu	Bezpośrednie wsparcie przedsiębiorstw
Nazwa działania	Wsparcie dla przedsięwzięć w zakresie dostosowywania przedsiębiorstw do wymogów ochrony środowiska
Nazwa poddziałania	2.4.1 Wsparcie dla przedsiębiorstw w zakresie przeprowadzenia inwestycji koniecznych do uzyskania pozwolenia zintegrowanego 2.4.2 Wsparcie dla przedsiębiorstw w zakresie gospodarki wodno-ściekowej 2.4.3 Wsparcie dla przedsiębiorstw w zakresie ochrony powietrza 2.4.4 Wsparcie dla przedsiębiorstw w zakresie gospodarki odpadami przemysłowymi i niebezpiecznymi
Kategoria interwencji	152, 162
Numer działania	2.4
Okres kwalifikowalności wydatków	maj 2004 - czerwiec 2008

Instytucja Zarządzająca	Minister właściwy do spraw rozwoju regionalnego
Instytucja Pośrednicząca	Minister właściwy do spraw środowiska
Beneficjent końcowy (instytucja wdrażająca)	NFOŚiGW
Ostateczni Odbiorcy (beneficjenci)	MSP i duże przedsiębiorstwa
Instytucja Płatnicza	Minister właściwy do spraw finansów publicznych
Rodzaj pomocy	Dotacje, pożyczki preferencyjne (wyłącznie ze środków NFOŚiGW) na inwestycje
Maksymalna wysokość pomocy (w % kwalifikujących się wydatków)⁶⁾	65 % w przypadku pomocy regionalnej dla MSP (50 % EDN i 15 % EDB) 50 % (EDN) w przypadku pomocy regionalnej dla dużych przedsiębiorstw
Publiczne wsparcie finansowe ogółem	207,17 mln €
Wsparcie finansowe z EFRR	155,37 mln €
Publiczne wsparcie finansowe krajowe	51,80 mln €
Środki prywatne	303,89 mln €
Wkład publiczny w środkach ogółem (w %)	40,54 %
Wkład EFRR w całości środków publicznych (w %)	75,00 %
Wkład krajowy publiczny w całości środków publicznych (w %)	25,00 %
Wkład UE w środkach ogółem (w %)	30,40 %
Wkład publiczny krajowy w środkach ogółem (w %)	10,14 %
Wkład środków prywatnych w środkach ogółem (w %)	59,46 %

⁶⁾ Koszty kwalifikujące się do objęcia pomocą.

Skład Grup Roboczych ds. oceny projektów	<ul style="list-style-type: none"> – przedstawiciele Instytucji Zarządzającej (fakultatywnie), – przedstawiciele Instytucji Pośredniczącej właściwej dla działania 2.4, – przedstawiciele Beneficjenta Końcowego (instytucji wdrażającej) właściwego dla działania 2.4, – eksperci.
---	---

b) część „**Narzędzia interwencji**” otrzymuje brzmienie:

„Wsparcie ze środków publicznych na realizację projektów w ramach działania 2.4 przyjmuje charakter dotacji ze środków EFRR oraz NFOŚiGW (refundacja wydatków), a także pożyczek preferencyjnych ze środków NFOŚiGW. Pomoc będzie miała charakter inwestycyjny.

Projekty w ramach działania 2.4 realizowane będą na terenie całego kraju. Realizacja działania 2.4 przyczyni się do osiągnięcia celu Priorytetu 2 Zwiększenie konkurencyjności przedsiębiorstw poprzez wsparcie inwestycji poprawiających ich poziom technologiczny i organizacyjny, jak również inwestycji w zakresie BHP i ochrony środowiska oraz dostarczanie wysokiej jakości usług doradczych. Realizacja działania 2.4 przyczyni się do efektywniejszego wdrażania innych działań SPO-WKP. Niniejsze działanie jest szczególnie powiązane z działaniem 2.2 Wsparcie konkurencyjności produktowej i technologicznej przedsiębiorstw oraz działaniem 2.3 Wzrost konkurencyjności małych i średnich przedsiębiorstw poprzez inwestycje.”;

13) w części **III.3 POMOC TECHNICZNA** w części „**Zasady pracy Grupy Roboczej PT**” ostatnie zdanie w brzmieniu:

„W zakresie kontroli transakcji, kontroli realizacji projektów, weryfikacji i potwierdzania płatności – Instytucja Zarządzająca dokonuje monitoringu (Wydział Monitorowania, Raportowania i Oceny) oraz weryfikacji faktur, wniosków o płatność i potwierdzeń płatności (Wydział Obsługi Dokumentacji Finansowej).”

otrzymuje brzmienie:

„W zakresie kontroli transakcji, kontroli realizacji projektów, weryfikacji i potwierdzania płatności – Instytucja Zarządzająca dokonuje monitoringu oraz weryfikacji faktur, wniosków o płatność i potwierdzeń płatności.”;

14) w części **III. 3.1 DZIAŁANIE 3.1 „WSPARCIE ZARZĄDZANIA SPO-WKP”**:

a) tabela zamieszczona pod tytułem działania otrzymuje brzmienie:

Nazwa Programu Operacyjnego	SPO-WKP
Nazwa Priorytetu	Pomoc techniczna
Nazwa działania	Wsparcie zarządzania SPO-WKP
Nazwa poddziałania	-

Kategoria interwencji	411, 413
Numer działania	3.1
Okres kwalifikowalności wydatków	maj 2004 - czerwiec 2008
Instytucja Zarządzająca	Minister właściwy do spraw rozwoju regionalnego
Instytucja Pośrednicząca	-
Beneficjent Końcowy (instytucja wdrażająca)	-
Ostateczni Odbiorcy (beneficjenci)	1. Instytucja Zarządzająca 2. Instytucje Pośredniczące 3. Beneficjenci Końcowi (instytucje wdrażające) 4. Komitet Monitorujący 5. RIF (wnioski składa PARP) 6. Grupy Robocze ds. oceny projektów 7. Grupa Robocza PT
Instytucja Płatnicza	Minister właściwy do spraw finansów publicznych
Rodzaj pomocy	Wsparcie finansowe
Maksymalna wysokość pomocy (w % kwalifikujących się wydatków)	100,00 % (wsparcie nie jest pomocą publiczną)
Publiczne wsparcie finansowe ogółem	19,8 mln €
Wsparcie finansowe z EFRR	14,85 mln €
Publiczne wsparcie finansowe krajowe	4,95 mln €
Środki prywatne	0,00 €
Wkład publiczny w środkach ogółem (w %)	100,00 %
Wkład EFRR w całości środków publicznych (w %)	75,00 %
Publiczny wkład krajowy w całości środków publicznych (w %)	25,00 %
Wkład EFRR w środkach ogółem (w %)	75,00 %
Wkład publiczny krajowy w środkach ogółem (w %)	25,00 %
Wkład środków prywatnych w środkach ogółem (w %)	0,00 %
Skład Grupy Roboczej PT	Przedstawiciele instytucji zaangażowanych w realizację SPO-WKP.

- b) część „Plan finansowy i poziomy wsparcia dla działania 3.1 (w mln €)” oraz część „Tabela finansowa działania 3.1 (w mln €)” otrzymują brzmienie:

„Plan finansowy i poziomy wsparcia dla działania 3.1 (w mln €)

Dofinansowanie działania jest oparte o relację 75 % kwalifikujących się wydatków ze środków EFRR i 25 % publicznych środków krajowych.

Na realizację działania 3.1 przewidziano 19,8 mln €, z czego 14,85 mln € będzie pochodziło z EFRR, a 4,95 mln € ze środków krajowych.

Tabela finansowa działania 3.1 (w mln €)

Działanie	Koszty ogółem	Ogółem wkład publiczny	Wkład z EFRR	Ogółem krajowy wkład publiczny	Środki prywatne
	1 (2+5)	2 (3+4)	3	4	5
Działanie 3.1 Wsparcie zarządzania SPO-WKP	19,8	19,8	14,85	4,95	0,0

Schemat obiegu dokumentów oraz przebiegu kontroli dla działania 3.1 znajduje się w Załączniku 10c - Schemat obiegu dokumentów i przebiegu kontroli w ramach SPO-WKP dla działań pomocy technicznej (3.1, 3.2, 3.3 oraz 3.4).”;

- 15) w części III. 3.2 DZIAŁANIE 3.2 „KOMPUTERYZACJA ORAZ WYPOSAŻENIE W SPRZĘT BIUROWY INSTYTUCJI ZAANGAŻOWANYCH W ZARZĄDZANIE I WDRAŻANIE SPO-WKP”:

- a) tabela zamieszczona pod tytułem działania otrzymuje brzmienie:

Nazwa Programu Operacyjnego	SPO-WKP
Nazwa Priorytetu	Pomoc techniczna
Nazwa działania	Komputeryzacja oraz wyposażenie w sprzęt biurowy instytucji zaangażowanych w zarządzanie i wdrażanie SPO-WKP
Nazwa poddziałania	-
Kategoria interwencji	411
Numer działania	3.2
Okres kwalifikowalności wydatków	maj 2004 - czerwiec 2008
Instytucja Zarządzająca	Minister właściwy do spraw rozwoju regionalnego

Instytucja Pośrednicząca	-
Beneficjent Końcowy (instytucja wdrażająca)	-
Ostateczni Odbiorcy (beneficjenci)	1.Instytucja Zarządzająca 2.Instytucje Pośredniczące 3. Beneficjenci Końcowi (instytucje wdrażające) 4. RIF (wnioski składa PARP)
Instytucja Płatnicza	Minister właściwy do spraw finansów publicznych
Rodzaj pomocy	Wsparcie finansowe
Maksymalna wysokość pomocy (w % kwalifikujących się wydatków)	100 % (wsparcie nie jest pomocą publiczną)
Publiczne wsparcie finansowe ogółem	3, 15 mln €
Wsparcie finansowe z EFRR	2, 36 mln €
Publiczne wsparcie finansowe krajowe	0,79 mln €
Środki prywatne	0,00 €
Wkład publiczny w środkach ogółem (w %)	100 %
Wkład EFRR w całości środków publicznych (w%)	75 %
Publiczny wkład krajowy w całości środków publicznych (w %)	25 %
Wkład EFRR w środkach ogółem (w %)	75 %
Wkład publiczny krajowy w środkach ogółem (w %)	25 %
Wkład środków prywatnych w środkach ogółem (w %)	0 %
Skład Grupy Roboczej PT	Przedstawiciele instytucji zaangażowanych w realizację SPO-WKP.

- b) część „Plan finansowy i poziomy wsparcia dla działania 3.2 (w mln €)” oraz część „Tabela finansowa dla działania 3.2 (w mln €)” otrzymują brzmienie:

„Plan finansowy i poziomy wsparcia dla działania 3.2 (w mln €)

Dofinansowanie działania jest oparte o relację 75 % kwalifikujących się wydatków ze środków EFRR i 25 % publicznych środków krajowych.

Na realizację działania 3.2 przewidziano 3,15 mln €, z czego 2,36 mln € będzie pochodziło z EFRR, a 0,79 mln € ze środków krajowych.

Tabela finansowa działania 3.2

Działanie	Koszty ogółem	Ogółem wkład publiczny	Wkład z EFRR	Ogółem krajowy wkład publiczny	Środki prywatne
	1 (2+5)	2 (3+4)	3	4	5
Działanie 3.2 komputeryzacja oraz wyposażenie w sprzęt biurowy instytucji zaangażowanych w zarządzanie i wdrażanie SPO-WKP	3, 15	3, 15	2, 36	0,79	0,00

Schemat obiegu dokumentów oraz przebiegu kontroli dla działania 3.2 znajduje się w Załączniku 10c - Schemat obiegu dokumentów i przebiegu kontroli w ramach SPO-WKP dla działań pomocy technicznej (3.1, 3.2, 3.3 oraz 3.4).”;

- 16) w części III. 3.3 DZIAŁANIE 3.3 „INFORMACJA I PROMOCJA DZIAŁAŃ SPO-WKP”:

- a) tabela zamieszczona pod tytułem działania otrzymuje brzmienie:

Nazwa Programu Operacyjnego	SPO-WKP
Nazwa priorytetu	Pomoc techniczna
Nazwa działania	Informacja i promocja działań SPO-WKP
Nazwa poddziałania	-
Kategoria interwencji	411, 415
Numer działania	3.3
Okres kwalifikowalności wydatków	maj 2004 - czerwiec 2008

Instytucja Zarządzająca	Minister właściwy do spraw rozwoju regionalnego
Instytucja Pośrednicząca	-
Beneficjent Końcowy (instytucja wdrażająca)	-
Ostateczni Odbiorcy (beneficjenci)	1. Instytucja Zarządzająca 2. Instytucje Pośredniczące 3. Beneficjenci Końcowi (instytucje wdrażające) 4. RIF (wnioski składa PARP)
Instytucja Płatnicza	Minister właściwy do spraw finansów publicznych
Rodzaj pomocy	Wsparcie finansowe
Maksymalna wysokość pomocy (w % kwalifikujących się wydatków)	100 % (wsparcie nie jest pomocą publiczną)
Publiczne wsparcie finansowe ogółem	4,00 mln €
Wsparcie finansowe z EFRR	3,00 mln €
Publiczne wsparcie finansowe krajowe	1, 00 mln €
Środki prywatne	0,00 €
Wkład publiczny w środkach ogółem (w %)	100 %
Wkład EFRR w całości środków publicznych (w %)	75 %
Publiczny wkład krajowy w całości środków publicznych (w %)	25 %
Wkład EFRR w środkach ogółem (w %)	75 %
Wkład publiczny krajowy w środkach ogółem (w %)	25 %
Wkład środków prywatnych w środkach ogółem (w %)	0 %
Skład Grupy Roboczej PT	Przedstawiciele instytucji zaangażowanych w realizację SPO-WKP.

- b) część „Plan finansowy i poziomy wsparcia dla działania 3.3 (w mln €)” oraz część „Tabela finansowa działania 3.3 (w mln €)” otrzymują brzmienie:

„Plan finansowy i poziomy wsparcia dla działania 3.3 (w mln €)

Dofinansowanie działania jest oparte o relację 75 % kwalifikujących się wydatków ze środków EFRR i 25 % publicznych środków krajowych.

Na realizację działania 3.3 przewidziano 4,00 mln €, z czego 3,00 mln € będzie pochodziło z EFRR, a 1,00 mln € ze środków krajowych.

Tabela finansowa działania 3.3

Działanie	Koszty ogółem	Ogółem wkład publiczny	Wkład z EFRR	Ogółem krajowy wkład publiczny	Środki prywatne
	1 (2+5)	2 (3+4)	3	4	5
Działanie 3.3 Informacja i promocja działań SPO-WKP	4,00	4,00	3,00	1,00	0,00

Schemat obiegu dokumentów oraz przebiegu kontroli dla działania 3.3 znajduje się w Załączniku 10c - Schemat obiegu dokumentów i przebiegu kontroli w ramach SPO-WKP dla działań pomocy technicznej (3.1, 3.2, 3.3 oraz 3.4).”;

- 17) w części III. 3.4 DZIAŁANIE 3.4 „WSPARCIE JEDNOSTKI OCENY”:

- a) tabela zamieszczona pod tytułem działania otrzymuje brzmienie:

Nazwa Programu Operacyjnego	SPO-WKP
Nazwa Priorytetu	Pomoc techniczna
Nazwa działania	Wsparcie Jednostki Oceny
Nazwa poddziałania	-
Kategoria interwencji	412
Numer działania	3.4
Okres kwalifikowalności wydatków	maj 2004 - czerwiec 2008
Instytucja Zarządzająca	Minister właściwy do spraw rozwoju regionalnego
Instytucja Pośrednicząca	-
Beneficjent Końcowy (instytucja wdrażająca)	-

Odbiorcy Ostateczni (beneficjenci):	Jednostka Oceny
Instytucja Płatnicza	Minister właściwy do spraw finansów publicznych
Rodzaj pomocy	Wsparcie finansowe
Maksymalna wysokość pomocy (w % kwalifikujących się wydatków)	100 % (wsparcie nie jest pomocą publiczną)
Publiczne wsparcie finansowe ogółem	0,15 mln €
Wsparcie finansowe z EFRR	0,09 mln €
Publiczne wsparcie finansowe krajowe	0,06 mln €
Środki prywatne	0,00 €
Wkład publiczny w środkach ogółem (w %)	100,00 %
Wkład EFRR w całości środków publicznych (w %)	58,33 %
Publiczny wkład krajowy w całości środków publicznych (w %)	41,67 %
Wkład EFRR w środkach ogółem (w %)	58,33 %
Wkład publiczny krajowy w środkach ogółem (w %)	41,67 %
Wkład środków prywatnych w środkach ogółem (w %)	0,00 %
Skład Grupy Roboczej PT	Przedstawiciele instytucji zaangażowanych w realizację SPO-WKP.

- b) część „Plan finansowy i poziomy wsparcia dla działania 3.4 (w mln €)” oraz część „Tabela finansowa dla działania 3.4 (w mln €)” otrzymują brzmienie:

„Plan finansowy i poziomy wsparcia dla działania 3.4 (w mln €)

Dofinansowanie działania jest oparte o relację 58,33 % kwalifikujących się wydatków ze środków EFRR i 41,67 % publicznych środków krajowych.

Na realizację działania 3.3 przewidziano 0,15 mln €, z czego 0,09 mln € będzie pochodziło z EFRR, a 0,06 mln € ze środków krajowych.

Tabela finansowa działania 3.4

	Koszty ogółem	Ogółem wkład publiczny	Wkład z EFRR	Ogółem krajowy wkład publiczny	Środki prywatne
Działanie	1 (2+5)	2 (3+4)	3	4	5
Działanie 3.4 Wsparcie Jednostki Oceny	0,15	0,15	0,09	0,06	0,00

Schemat obiegu dokumentów oraz przebiegu kontroli dla działania 3.4 znajduje się w załączniku 10c - Schemat obiegu dokumentów i przebiegu kontroli w ramach SPO-WKP dla działań pomocy technicznej (3.1, 3.2, 3.3 oraz 3.4).”;

18) w części „**IV. SYSTEM ZARZĄDZANIA I WDRAŻANIA**”:

a) skreśla się część **IV.1.2 „KOMITET STERUJĄCY”**,

b) część **IV.2 „ZARZĄDZANIE FINANSOWE ORAZ KONTROLA”** otrzymuje brzmienie:

„System zarządzania finansowego i kontroli środków pochodzących z funduszy strukturalnych działa zgodnie z wymogami określonymi w rozporządzeniu 1260/1999, rozporządzeniu 438/2001 oraz rozporządzeniu 448/2004. Podział funkcji w zakresie zarządzania finansowego i kontroli jednostek zaangażowanych we wdrażanie funduszy strukturalnych został dokonany przy uwzględnieniu różnych zadań wykonywanych przez te jednostki.

Środki z EFRR przekazywane są z UE na tzw. rachunki funduszowe otwarte przez Instytucję Płatniczą w NBP. Płatności przekazywane są w formie zaliczki (płatność zaliczkowa) lub refundacji. Pierwsza płatność przekazana z Komisji Europejskiej ma charakter zaliczki w wysokości 16%. Będzie ona podzielona na dwa lata budżetowe (10% i 6%). Po wyczerpaniu środków pochodzących z zaliczki kolejne płatności mają charakter refundacji.

Z rachunku funduszowego środki finansowe są przekazywane na tzw. rachunek programowy odpowiedni dla danego programu operacyjnego, otwarty w NBP, a pozostający w gestii Instytucji Płatniczej. Poziom ten został wprowadzony w celu umożliwienia Instytucji Płatniczej przedstawienia Komisji Europejskiej rozliczeń finansowych w rozbiciu na poszczególne programy operacyjne. Czas dokonywania operacji na tych rachunkach będzie ograniczony do niezbędnego minimum, a odsetki naliczone w trakcie zostaną przekazane na potrzeby danego programu operacyjnego.

Z rachunku programowego Instytucji Płatniczej środki finansowe są przekazywane na rachunek Instytucji Zarządzającej otwarty w NBP. Rachunek ten jest odrębny od rachunków służących obsłudze środków finansowych budżetu państwa. Z rachunku Instytucji Zarządzającej dokonywane są płatności będące refundacją zweryfikowanych wydatków kwalifikowanych poniesionych przez poszczególnych Ostatecznych Odbiorców (beneficjentów) w ramach Pomocy technicznej. Z rachunków pomocniczych na rachunek Instytucji Zarządzającej, będących w ramach upoważnień do dyspozycji Beneficjentów Końcowych Instytucji Wdrażających, dokonywane są płatności będące refundacją zweryfikowanych wydatków kwalifikowanych poniesionych przez poszczególnych Ostatecznych Odbiorców (beneficjentów) w ramach Priorytetów 1 i 2. Wszystkie płatności dokonywane są w PLN.

Wszystkie wymienione rachunki są prowadzone w €, konwersja środków finansowych na PLN następuje na poziomie rachunku Instytucji Zarządzającej w momencie refundowania Ostatecznemu Odbiorcy (beneficjentowi) poniesionych wydatków, a koszty wynikające z różnic kursowych są pokrywane z budżetu państwa (por. załącznik 2 - Wykres 2 Przepływy finansowe z EFRR w ramach SPO-WKP).

Środki z funduszy strukturalnych w polskim systemie finansów publicznych

1. Status środków pomocowych w myśl ustawy o finansach publicznych:

- środki z funduszy strukturalnych są środkami publicznymi, zgodnie z art. 5 ust. 3 pkt 2 ustawy o finansach publicznych,

- rozliczanie ich jest analogiczne jak dla dotacji z budżetu państwa,
- są gromadzone na wyodrębnionych rachunkach bankowych, które na podstawie umowy będą otwierane w NBP. Rachunki prowadzone będą w €, co pozwoli na ograniczenie wysokości ewentualnych strat wynikających z różnic kursowych, które powstawałyby przy przechodzeniu środków w PLN przez system rachunków. Przed Komisją Europejską rozliczenia dokonywane będą w €, zgodnie z wymaganiami art. 33 rozporządzenia 1260/1999.

2. Nadzór finansowy – zgodnie z art. 203 ust. 2 ustawy o finansach publicznych minister właściwy do spraw finansów publicznych sprawuje nadzór finansowy w zakresie środków pochodzących z funduszy strukturalnych.

3. Ogólna kontrola – zgodnie z art. 153 ust. 1 pkt 2 ustawy o finansach publicznych minister właściwy do spraw finansów publicznych sprawuje ogólną kontrolę wykorzystania środków pochodzących z budżetu UE.

4. Sposób przedstawienia w ustawie budżetowej

- zgodnie z art. 99 ust. 2 pkt 6 ustawy o finansach publicznych ustawa budżetowa zawiera wykaz wydatków budżetu państwa na współfinansowanie programów i projektów, realizowanych z udziałem środków, o których mowa w art. 5 ust. 3 pkt 2 ustawy,
- zgodnie z art. 99 ust. 2 pkt 10 ustawy o finansach publicznych ustawa budżetowa zawiera zestawienie programów i projektów realizowanych ze środków, o których mowa w art. 5 ust. 3 pkt 2 ustawy, w podziale na poszczególne okresy realizacji i źródła pochodzenia środków na ich realizację; w odniesieniu do programów zestawienie sporządza się według kategorii interwencji funduszy strukturalnych.

5. Podstawowe zasady wydatkowania środków pomocy strukturalnej:

- zgodnie z art. 202 ustawy o finansach publicznych przy wydatkowaniu środków, o których mowa w art. 5 ust. 3 pkt 2 ustawy, stosuje się zasady rozliczania określone dla dotacji z budżetu państwa,
- zgodnie z art. 200 ust. 1 pkt 2 ustawy o finansach publicznych środki, o których mowa w art. 5 ust. 3 ustawy, są wydatkowane zgodnie z procedurami zawartymi w umowie międzynarodowej lub innymi procedurami obowiązującymi przy ich wykorzystaniu.

6. Sankcje przewidziane za naruszenie obowiązujących zasad:

- zwrot środków wraz z odsetkami, zgodnie z art. 205 ust. 1 ustawy o finansach publicznych,
- niemożność ubiegania się o przyznanie pomocy z funduszy strukturalnych przez kolejne trzy lata - art. 205 ust. 2 ustawy o finansach publicznych,
- zarzut naruszenia dyscypliny finansów publicznych z art. 5 ust. 1 pkt 4 lit. a i art. 13 ust. 1 pkt 3 ustawy o odpowiedzialności za naruszenie dyscypliny finansów publicznych.

Dla środków prowadzona będzie odrębna księgowość i sprawozdawczość.”,

c) skreśla się część **IV.2.2 „ROLA JEDNOSTKI MONITORUJĄCO-KONTROLNEJ EFRR”**,

d) w części IV.3 „**BENEFICJENCI KOŃCOWI (INSTYTUCJE WDRAŻAJĄCE) I OSTATECZNI ODBIORCY (BENEFICJENCI)**”:

- pkt 1 otrzymuje brzmienie:

„1. **PARP** powstała w styczniu 2001 r. w wyniku przekształcenia Polskiej Fundacji Promocji i Rozwoju Małych i Średnich Przedsiębiorstw w agencję rządową, która podlega ministrowi właściwemu do spraw gospodarki. Agencja jest odpowiedzialna za kontynuację działań realizowanych przez Fundację, zwłaszcza projektów współfinansowanych ze środków przyznanych Polsce w ramach programu Phare. PARP przejęła w 2002 r. zadania dwóch innych instytucji – Agencji Techniki i Technologii oraz Polskiej Agencji Rozwoju Regionalnego. W ten sposób PARP stała się jedyną rządową agencją powołaną ustawowo do realizacji programów rozwoju gospodarki, w szczególności w zakresie wspierania rozwoju MSP, eksportu, spójności społeczno-gospodarczej kraju, wykorzystywania nowych technik i technologii. Zakres zadań PARP został znacznie powiększony w 2002 r. Nastąpiło rozszerzenie kręgu adresatów jej działań oraz rodzajów instrumentów realizacyjnych. Misją PARP jest wspieranie szeroko pojętego rozwoju gospodarczego, w tym także w wymiarze regionalnym, z uwzględnieniem szczególnej roli i znaczenia rozwoju sektora MSP, a także przeciwdziałanie bezrobociu i rozwój zasobów ludzkich.

Zgodnie z nieobowiązującym już rozporządzeniem Rady Ministrów z dnia 20 lutego 2003 r. w sprawie działań podejmowanych przez Polską Agencję Rozwoju Przedsiębiorczości (Dz. U. Nr 39, poz. 336 oraz z 2004 r. Nr 46, poz. 436) definiowane były następujące obszary działania PARP:

- działania realizowane we własnym zakresie – są to przede wszystkim usługi o charakterze informacyjnym, szkoleniowym, doradczym, promocyjnym oraz eksperckim,
- udzielanie wsparcia finansowego MSP,
- udzielanie wsparcia finansowego osobom prawnym, których uczestnikami są MSP, na wspólne projekty,
- udzielanie pożyczek przedsiębiorcom,
- udzielanie wsparcia finansowego podmiotom działającym na rzecz rozwoju gospodarczego,
- udzielanie wsparcia finansowego podmiotom działającym na rzecz zatrudnienia.

Po przejęciu zadań Polskiej Agencji Rozwoju Regionalnego, PARP pełni również funkcję agencji wdrażającej kolejne edycje programu Phare Spójność Społeczna i Gospodarcza.

PARP wdraża również program Phare-Odbudowa 2001, będący inicjatywą pomocy regionom Polski dotkniętym klęską powodzi w lipcu i sierpniu 2001 r. Pomoc w ramach programu Phare-Odbudowa 2001, udzielona ze środków UE, przeznaczona jest na odbudowę zniszczonej infrastruktury publicznej oraz wsparcie działań mających zapobiec zagrożeniom powodziowym w przyszłości.

PARP, jako jednostka sprawdzona w prawidłowym wdrażaniu programów ze środków pomocowych, zostanie włączona w system wdrażania działań przewidzianych do realizacji w ramach SPO–WKP.

PARP, obok bezpośredniego wspierania przedsiębiorców, prowadzi również akredytację instytucji i konsultantów świadczących usługi dla przedsiębiorstw w oparciu o jednolite standardy funkcjonowania ośrodków oraz procedury świadczenia usług.

W 2001 r. w każdym województwie zostały utworzone RIF, które są regionalnym partnerem PARP do wdrażania polityki sektorowej adresowanej do MSP w regionie oraz łącznikiem, który w sposób

spójny stosuje odpowiednie i skoordynowane instrumenty na poziomach regionalnym i krajowym. RIF wspierają PARP przy realizacji działań 2.1 i 2.3 oraz poddziałania 2.2.1 w zakresie m.in. przyjmowania wniosków o dofinansowanie, rejestrowania wniosków o dofinansowanie w systemie SIMIK⁷⁾, dokonywania oceny formalnej złożonych wniosków o dofinansowanie oraz częściowej oceny techniczno-ekonomicznej złożonych wniosków o dofinansowanie, monitorowania realizowanych projektów oraz podejmowania działań w zakresie informacji i promocji SPO-WKP.

PARP pełni rolę Beneficjenta Końcowego (instytucji wdrażającej) dla następujących działań SPO-WKP:

- a. ramach Priorytetu 1 – Rozwój przedsiębiorczości i wzrost innowacyjności poprzez wzmocnienie instytucji otoczenia biznesu:
 - działanie 1.1 – Wzmocnienie instytucji wspierających działalność przedsiębiorstw, poddziałanie 1.1.2 – Wsparcie instytucji otoczenia biznesu oraz sieci instytucji otoczenia biznesu,
 - działanie 1.2 – Poprawa dostępności do zewnętrznego finansowania inwestycji przedsiębiorstw,
- b. w ramach Priorytetu 2 – Bezpośrednie wsparcie przedsiębiorstw:
 - działanie 2.1 – Wzrost konkurencyjności małych i średnich przedsiębiorstw poprzez doradztwo (we współpracy z RIF),
 - działanie 2.2 – Wsparcie konkurencyjności produktowej i technologicznej przedsiębiorstw, poddziałanie 2.2.1 – Wsparcie dla przedsiębiorstw dokonujących nowych inwestycji (we współpracy z RIF),
 - działanie 2.3 – Wzrost konkurencyjności małych i średnich przedsiębiorstw poprzez inwestycje (we współpracy z RIF).”

- pkt 3 otrzymuje brzmienie:

„**3. MNiSW** zostało utworzone z dniem 5 maja 2006 r. MNiSW zapewnia obsługę ministra właściwego do spraw nauki i szkolnictwa wyższego. Główne zadania, za które odpowiada MNiSW, to m.in.:

- opracowywanie projektów założeń polityki naukowej i naukowo-technicznej państwa, w tym propozycji udziału nakładów budżetowych na naukę w produkcie krajowym brutto,
- określanie kierunków badań naukowych i prac rozwojowych szczególnie ważnych dla postępu cywilizacyjnego, nauki, techniki, gospodarki narodowej, zdrowia społeczeństwa, kultury oraz obronności i bezpieczeństwa państwa, z uwzględnieniem zasad zrównoważonego rozwoju,
- opracowywanie projektów założeń polityki innowacyjnej państwa wspólnie z ministrem właściwym do spraw gospodarki oraz innymi ministrami właściwymi w tej sprawie,
- opracowywanie wniosków dotyczących zawierania i kontynuacji umów międzyrządowych w zakresie dwustronnej i wielostronnej współpracy naukowej i naukowo-technicznej,
- przyznawanie środków finansowych na naukę, po zasięgnięciu opinii właściwych organów Rady Nauki, o których mowa w art. 21 ust. 2 ustawy z dnia 8 października 2004 r. o zasadach finansowania nauki (Dz. U. Nr 238, poz. 2390, z późn. zm.),

⁷⁾ Procedura obowiązuje od dnia nadania SIMIK pełnej funkcjonalności.

- ocenianie realizacji badań naukowych i prac rozwojowych oraz ich wyników, działalności wspomagającej badania i innych zadań finansowanych lub dofinansowywanych przez ministra właściwego do spraw nauki,
- rozpatrywanie w trybie art. 5 ust. 1 ustawy z dnia 8 października 2004 r. o zasadach finansowania nauki wniosków o ponowne rozpatrzenie sprawy w sprawach dotyczących finansowania nauki,
- tworzenie zespołów opiniodawczo-doradczych,
- inicjowanie i opiniowanie projektów aktów normatywnych, a także rozwiązań ekonomiczno-finansowych dotyczących nauki, rozwoju techniki i działalności innowacyjnej.

Minister właściwy do spraw nauki pełni rolę Beneficjenta Końcowego (instytucji wdrażającej) dla następujących działań SPO–WKP:

- w ramach Priorytetu 1 – Rozwój przedsiębiorczości i wzrost innowacyjności poprzez wzmocnienie instytucji otoczenia biznesu:
 - działanie 1.4 – Wzmocnienie współpracy między sferą badawczo-rozwojową a gospodarką,
 - działanie 1.5 – Rozwój systemu dostępu przedsiębiorców do informacji i usług publicznych on-line.”,

- pkt 5 otrzymuje brzmienie:

„**5. MG** zostało utworzone z dniem 31 października 2005 r. w drodze przekształcenia dotychczasowego MGIP⁸⁾. W MG realizowane są zadania z zakresu działań administracji rządowej gospodarka i turystyka.

Minister właściwy do spraw gospodarki pełni rolę Beneficjenta Końcowego (instytucji wdrażającej) dla następujących działań realizowanych w ramach SPO–WKP:

- a. w ramach Priorytetu 1 – Rozwój przedsiębiorczości i wzrost innowacyjności poprzez wzmocnienie instytucji otoczenia biznesu:
 - działanie 1.1 – Wzmocnienie instytucji wspierających działalność przedsiębiorstw
 - poddziałanie 1.1.1 – Wsparcie instytucji otoczenia biznesu zrzeszonych w sieci KSU;
- b. w ramach Priorytetu 2 – Bezpośrednie wsparcie przedsiębiorstw:
 - działanie 2.2 – Wsparcie konkurencyjności produktowej i technologicznej przedsiębiorstw:
 - poddziałanie 2.2.2 – Wsparcie w zakresie internacjonalizacji przedsiębiorstw.”,

e) część **IV.5.2. „KOMITET MONITORUJĄCY”** otrzymuje brzmienie:

„Za monitorowanie sposobu i przebiegu realizacji SPO-WKP odpowiada Instytucja Zarządzająca. Nadzór nad wdrażaniem SPO-WKP sprawuje Komitet Monitorujący.

⁸⁾ Na mocy rozporządzenia Rady Ministrów z dnia 31 października 2005 r. w sprawie utworzenia Ministerstwa Gospodarki oraz zniesienia Ministerstwa Gospodarki i Pracy (Dz. U. Nr 220, poz. 1880).

Komitet Monitorujący zostaje powołany z zachowaniem zasady partnerstwa na podstawie art. 42 ustawy o NPR. Przewodniczącym Komitetu Monitorującego jest minister właściwy do spraw rozwoju regionalnego albo jego przedstawiciel. Komitet Monitorujący zbiera się nie rzadziej niż raz na sześć miesięcy (art. 42 ust. 11 ustawy o NPR). Instytucja Zarządzająca zapewnia obsługę administracyjną Komitetu Monitorującego.

Szczegółowy tryb pracy Komitetu Monitorującego został określony w regulaminie przyjętym zgodnie z art. 42 ust. 14 ustawy o NPR.”;

19) w części V. „**PLAN FINANSOWY**”:

a) część „**Opis rozwiązań dotyczących zapewnienia współfinansowania**” otrzymuje brzmienie:

„Opis rozwiązań dotyczących zapewnienia współfinansowania

W strukturę środków publicznych, które mogą zostać wykorzystane na współfinansowanie instrumentu polityki strukturalnej UE – EFRR w ramach działań SPO-WKP, wpisano środki z budżetów MRR, MG, MNiSW, NFOŚiGW, j.s.t. oraz rezerwy celowej z budżetu państwa, część 83, pozycja 10 oraz inne środki publiczne.”,

b) tabela „Tablica finansowa* dla Uzupelnienia SPO-WKP według Priorytetów i działań (zobowiązania) - ogółem 2004-2006 (€) w cenach z 2004 r.” otrzymuje brzmienie:

„Tablica finansowa* dla Uzupelnienia SPO-WKP według Priorytetów i działań (zobowiązania) - ogółem 2004-2006 (€) w cenach z 2004 r.

Priorytet/Działanie	Koszty ogółem	Publiczne							Prywatne
		Ogółem	Wkład wspólnotowy			Krajowy wkład publiczny			
			Ogółem	EFRR	Ogółem	Budżet państwa	Budżety j.s.t.	Inne NFOŚiGW	
Priorytet 1 Rozwój przedsiębiorczości i wzrost innowacyjności poprzez wzmocnienie instytucji otoczenia biznesu	792 294 791	702 099 763	537 659 396	164 440 367	143 290 367	21 150 000		90 195 028	
Działanie 1.1 Wzmocnienie instytucji wspierających działalność przedsiębiorstw	41 080 604	37 613 711	30 810 453	6 803 258	6 803 258			3 466 893	
Działanie 1.2 Poprawa dostępności do zewnętrznego finansowania inwestycji przedsiębiorstw	239 997 096	203 837 602	164 200 493	39 637 109	39 637 109			36 159 494	
Działanie 1.3 Tworzenie korzystnych warunków dla rozwoju firm	185 663 164	185 663 164	138 900 000	46 763 164	25 613 164	21 150 000			
Działanie 1.4 Wzmocnienie współpracy między sferą badawczo-rozwojową a gospodarką	172 353 922	121 785 282	88 848 447	32 936 835	32 936 835			50 568 641	
Działanie 1.5 Rozwój systemu dostępu przedsiębiorców do informacji i usług publicznych on-line	153 200 004	153 200 004	114 900 003	38 300 001	38 300 001			0	
Priorytet 2 Bezpośrednie wsparcie przedsiębiorstw	2 047 629 022	983 339 022	693 139 023	290 199 999	238 400 000		51 799 999	1 064 290 000	
Działanie 2.1 Wzrost konkurencyjności małych i średnich przedsiębiorstw poprzez doradztwo	38 000 000	19 000 000	13 300 000	5 700 000	5 700 000			19 000 000	
Działanie 2.2 Wsparcie konkurencyjności produktowej i technologicznej przedsiębiorstw	724 571 741	370 171 741	253 571 741	116 600 000	116 600 000			354 400 000	

Działanie 2.3 Wzrost konkurencyjności małych i średnich przedsiębiorstw poprzez inwestycje	774 000 000	387 000 000	270 900 000	270 900 000	270 900 000	116 100 000	116 100 000	116 100 000	387 000 000
Działanie 2.4 Wsparcie dla przedsiębiorstw do dostosowywania przedsiębiorstw do wymogów ochrony środowiska	511 057 281	207 167 281	155 367 282	155 367 282	155 367 282	51 799 999	0	51 799 999	303 890 000
Pomoc techniczna	27 100 000	27 100 000	20 300 000	20 300 000	20 300 000	6 800 000	6 800 000	6 800 000	0
Działanie 3.1 Wsparcie zarządzania SPO-WKP	19 800 000	19 800 000	14 850 000	14 850 000	14 850 000	4 950 000	4 950 000		0
Działanie 3.2 Komputeryzacja oraz wyposażenie w sprzęt biurowy instytucji zaangażowanych w zarządzanie i wdrażanie SPO-WKP	3 150 004	3 150 004	2 362 503	2 362 503	2 362 503	787 501	787 501		0
Działanie 3.3 Informacja i promocja działań SPO-WKP	4 000 000	4 000 000	3 000 000	3 000 000	3 000 000	1 000 000	1 000 000		0
Działanie 3.4 Wsparcie Jednostki Oceny	149 996	149 996	87 497	87 497	87 497	62 499	62 499		0
Ogółem	2 867 023 813	1 712 538 785	1 251 098 419	1 251 098 419	1 251 098 419	461 440 366	388 490 367	21 150 000	1 154 485 028
Całkowite związane z EFRR									
Całkowite związane z EFS									
Całkowite związane z EAGGF									
Całkowite związane z FIFG									

* W planach finansowych ujęte są tylko koszty kwalifikowane (rozporządzenie 448/2004)."

c) tabela „Tablica finansowa* dla Uzupelnienia SPO-WKP według Priorytetów, działań i roku (zobowiązania), ogółem 2004-2006 (€) ceny z 2004 r.” otrzymuje brzmienie:

„Tablica finansowa* dla Uzupelnienia SPO-WKP według Priorytetów, działań i roku (zobowiązania), ogółem 2004-2006 (€) ceny z 2004 r.”

Priorytet/ Działanie	Rok	Koszty ogółem	Publiczne										Środki prywatne	Fundusz Spój- ności	Inne instru- menty finanso- we	Pożyczki EBI	
			Wkład wspólnotowy					Krajowy wkład publiczny									
			Ogółem	EFRR	EFS	EAG GF	FIF G	Ogółem	Budżet państwa	Budżety j.s.t. i inne środki publi- czne	NFOŚiGW						
Priorytet 1		792 294 791	702 099 763	537 659 396						164 440 367	143 290 367	21 150 000		90 195 028			
	2004	190 057 412	167 316 356	127 913 618						39 402 738	34 461 051	4 941 687		22 741 056			
	2005	271 543 863	239 052 660	182 756 135						56 296 525	49 236 107	7 060 418		32 491 204			
Działanie 1.1	2006	330 693 516	295 730 747	226 989 643						68 741 104	59 593 209	9 147 895		34 962 768			
		41 080 604	37 613 711	30 810 453						6 803 258	6 803 258			3 466 893			
	2004	9 870 172	8 788 425	7 198 847						1 589 578	1 589 578			1 081 747			
Działanie 1.2	2005	14 101 973	12 556 432	10 285 328						2 271 104	2 271 104			1 545 542			
	2006	17 108 459	16 268 854	13 326 278						2 942 576	2 942 576			839 604			
		239 997 096	203 837 602	164 200 493						39 637 109	39 637 109			36 159 494			
Działanie 1.2	2004	59 135 152	50 887 325	40 644 806						10 242 519	10 242 519			8 247 827			
	2005	84 489 142	72 705 087	58 071 124						14 633 963	14 633 963			11 784 055			
	2006	96 372 802	80 245 190	65 484 563						14 760 627	14 760 627			16 127 612			

20) część VI. „WERYFIKACJA OPERACJI NA PODSTAWIE KONTROLI WYRYWKOWYCH 5%” otrzymuje brzmienie:

„VI.1 WERYFIKACJA OPERACJI SPO-WKP:

Weryfikację operacji, w znaczeniu art. 10 i 11 rozporządzenia 438/2001, przeprowadzają UKS pod nadzorem Departamentu Certyfikacji i Poświadczeń Środków z Unii Europejskiej w MF. Weryfikacja operacji obejmuje m.in.: weryfikację skuteczności zastosowanych systemów zarządzania i kontroli, kontrolę co najmniej 5% kwalifikowanych wydatków na poziomie instytucji na różnych rozpatrywanych szczeblach (Instytucja Zarządzająca, Instytucje Pośredniczące oraz Beneficjenci Końcowi (instytucje wdrażające)) - por. Załącznik 1 - Wykres 1 *Zarządzanie finansowe i kontrola wydatków z EFRR w ramach SPO-WKP - model uproszczony*.

Weryfikację operacji wykonuje 16 UKS. Za jej koordynację, w tym wybór reprezentatywnej próby, jednolitą metodologię kontroli, systematyzowanie wyników i ich przekazywanie odpowiednim instytucjom krajowym oraz Komisji Europejskiej, odpowiedzialny jest Departament Certyfikacji i Poświadczeń Środków z Unii Europejskiej w MF.

Departament Certyfikacji i Poświadczeń Środków z Unii Europejskiej

Departament Certyfikacji i Poświadczeń Środków z Unii Europejskiej odpowiada za opracowanie ogólnego planu kontroli dla wszystkich UKS. W procesie planowania zostanie zapewniony udział, na zasadach udziału eksperckiego.

Ogólny plan zawiera podstawowy zakres weryfikacji oraz wytyczne co do sposobu wykonywania przez UKS sprawdzenia co najmniej 5% wszystkich kwalifikowanych wydatków. Weryfikacja odbywa się na podstawie badania reprezentatywnej próbki zatwierdzonych operacji.

Departament Certyfikacji i Poświadczeń Środków z Unii Europejskiej zleca wszystkim UKS weryfikację co najmniej 5% wszystkich kwalifikowanych wydatków oraz przeprowadzanie kontroli doraźnych. W tym zakresie Departament Certyfikacji i Poświadczeń Środków z Unii Europejskiej nadzoruje merytorycznie prace UKS i jest odbiorcą informacji uzyskanych w wyniku przeprowadzonych przez UKS kontroli doraźnych.

UKS zwracają się z wnioskami o interpretację w zakresie kwalifikowalności wydatków do Departamentu Certyfikacji i Poświadczeń Środków z Unii Europejskiej. Zweryfikowana informacja o kwalifikacji jest przekazywana wszystkim UKS. Departament Certyfikacji i Poświadczeń Środków z Unii Europejskiej odpowiada za spójność standardów i procedur kontroli wykonywanej przez UKS.

Wyżej opisana zasada ma na celu zapewnienie stosowania jednolitej wykładni w zakresie kwalifikacji przez wszystkie UKS.

Departament Kontroli Skarbowej I

Wszystkie odpowiednie instytucje są odpowiedzialne za wykrywanie nieprawidłowości i zgłaszanie ich do Instytucji Zarządzającej. Instytucja Zarządzająca jest zobowiązana do przekazywania informacji o wykrytych lub podejrzewanych nieprawidłowościach oraz działaniach podjętych w celu usunięcia lub wyjaśnienia nieprawidłowości do Departamentu Kontroli Skarbowej I w MF. Zadania związane z informowaniem Komisji Europejskiej o wykrytych lub podejrzewanych nieprawidłowościach w przedsięwzięciach finansowanych ze środków funduszy strukturalnych pełni Generalny Inspektor Kontroli Skarbowej. Komórką, która wykonuje w tym zakresie zadania Generalnego Inspektora Kontroli Skarbowej, jest Departament Kontroli Skarbowej I. Instytucja Płatnicza ponosi ogólną odpowiedzialność za korekty finansowe i odzyskiwanie nieprawidłowo wypłaconych kwot. Instytucje te działają zgodnie z rozporządzeniem 1681/1994 i art. 8 rozporządzenia 438/2001.

Departament Kontroli Skarbowej I współpracuje z Europejskim Biurem do spraw Przeciwdziałania Oszustwom OLAF. Departament Kontroli Skarbowej I pełni również rolę jednostki do spraw koordynacji przeciwdziałania oszustwom (Anti-Fraud Co-ordination Services, AFCOS), zapewniając koordynację działań w zakresie ochrony interesów finansowych UE.

UKS

W UKS weryfikacje operacji będą wykonywały wydziały kontroli budżetowej bądź utworzone w ramach urzędów jednostki ds. kontroli środków pomocowych.

Ze względu na umiejscowienie wszystkich organów centralnych odpowiedzialnych za przepływ środków finansowych z UE w Warszawie, w UKS w Warszawie została wyodrębniona jednostka odpowiedzialna tylko i wyłącznie za kontrolę środków pochodzących z UE. Jednostki zaangażowane w przepływ i zarządzanie środkami z funduszy strukturalnych oraz pozostałe podmioty prawne, z siedzibą poza terytorium województwa mazowieckiego, będą kontrolowane przez UKS w danych województwach.

Koordynacja kontroli oraz ich nadzór (w tym standaryzacja procedur) wykonywana jest przez Departament Certyfikacji i Poświadczeń Środków z Unii Europejskiej.

UKS dokonują weryfikacji co najmniej 5% wszystkich kwalifikowanych wydatków na podstawie próbek reprezentatywnych zatwierdzonych operacji oraz przeprowadzają kontrole doraźne. Weryfikacja co najmniej 5% wydatków będzie miała charakter systematyczny, uwzględniać będzie reprezentatywną próbę operacji - tak, aby uzyskać możliwość wnioskowania o całości populacji operacji.

Poszczególne UKS przeprowadzają kontrole na podstawie planu kontroli opracowanego przez Departament Certyfikacji i Poświadczeń Środków z Unii Europejskiej.

UKS przeprowadzają zlecone im przez Departament Certyfikacji i Poświadczeń Środków z Unii Europejskiej ww. zadania zgodnie z opracowanymi przez Biuro Międzynarodowych Relacji Skarbowych wytycznymi. UKS opracowują programy kontroli, będące szczegółowymi planami konkretnego badania wyznaczającymi cele, zakres i techniki.

Bezpośredniej kontroli UKS podlegają: Instytucja Płatnicza, Instytucja Zarządzająca, Instytucje Pośredniczące, Beneficjenci Końcowi (instytucje wdrażające) oraz podmioty zaangażowane w przeprowadzanie operacji.

UKS dokonują weryfikacji co najmniej 5% wszystkich kwalifikowanych wydatków na podstawie właściwej metody pobierania próbek, ze szczególnym zwróceniem uwagi na:

- weryfikację skuteczności zastosowanych systemów zarządzania i kontroli,
- weryfikacje wybiórcze, na podstawie analizy ryzyka, poświadczonych wydatków na różnych rozpatrywanych poziomach.

Przy sprawdzaniu systemów UKS kontrolują, czy we wszystkich podmiotach zaangażowanych we wdrażanie SPO-WKP są opracowane procedury zapewniające skuteczność systemów zarządzania i kontroli, czy postępuje się zgodnie z tymi procedurami, czy są one stosowane poprawnie oraz czy procedury te rzeczywiście zapewniają skuteczność i efektywność tych systemów.

Każdorazowo przy weryfikacji co najmniej 5 % wydatków UKS sprawdzają, czy wyciągi z wydatków obejmują wyłącznie wydatki:

- które rzeczywiście zostały poniesione w okresie ubiegania się określonym w decyzji lub umowie o dofinansowanie i które można uznać za kwalifikowane oraz które są poparte otrzymanymi fakturami lub innymi dokumentami księgowymi o równoważnej dowodowej wartości,

- które zostały poniesione w działaniach wybranych do finansowania w ramach określonego projektu zgodnie z zasadami i procedurami ich wyboru.

Przebieg kontroli w ramach SPO - WKP przedstawia Załącznik 10 - Schematy obiegu dokumentów i przebiegu kontroli w ramach SPO - WKP.

VI.2 POŚWIADCZENIE ZAMKNIĘCIA POMOCY W ODNIESIENIU DO SPO-WKP

Wydawanie na podstawie art. 38.1 (f) rozporządzenia 1260/1999 poświadczenia zamknięcia pomocy (z ang. *declaration on winding-up of the assistance*) w ramach SPO-WKP jest kompetencją organu niezależnego od Instytucji Zarządzającej, Instytucji Płatniczej i Instytucji Pośredniczących - Generalnego Inspektora Kontroli Skarbowej. Generalny Inspektor Kontroli Skarbowej wykonuje to zadanie za pomocą komórki organizacyjnej w MF - Departament Certyfikacji i Poświadczeń Środków z Unii Europejskiej.

Departament Certyfikacji i Poświadczeń Środków z Unii Europejskiej wystawia poświadczenie na podstawie:

- badania systemów zarządzania i kontroli w instytucjach zaangażowanych w proces zarządzania i wdrażania SPO-WKP,
- wyników wcześniej przeprowadzonych przez UKS weryfikacji wrywkowych (co najmniej 5%) oraz
- w uzasadnionych przypadkach, dalszych próbnych weryfikacji transakcji (zgodnie z art. 15-16 rozporządzenia 438/2001).

Wzór poświadczenia wystawianego przez tę jednostkę przedstawia załącznik III do rozporządzenia 438/2001.

Departament Certyfikacji i Poświadczeń Środków z Unii Europejskiej podejmuje wszelkie konieczne działania prowadzące do uzyskania uzasadnionej pewności, że poświadczone wyciągi z wydatków są właściwe oraz że transakcje są prawidłowe i zgodne z prawem. Wystawia on poświadczenia wraz z raportem zawierającym wszelkie istotne informacje w celu uzasadnienia poświadczenia, łącznie z bilansem wyników wszystkich weryfikacji przeprowadzonych przez UKS. Jeżeli istotne wady w systemach zarządzania lub kontroli czy też często napotkane nieprawidłowości uniemożliwiają prawidłowe poświadczenie przez jednostkę, jednostka odnosi się wtedy do tych okoliczności szacując przy tym zakres problemu i ich skutki finansowe.

Departament Certyfikacji i Poświadczeń Środków z Unii Europejskiej na żądanie Komisji Europejskiej przeprowadza dodatkowe weryfikacje, postępując zgodnie z zaleceniami Komisji Europejskiej, ze szczególnym zwróceniem uwagi na określenie i skorygowanie nieprawidłowości w określonym czasie.

Departament Certyfikacji i Poświadczeń Środków z Unii Europejskiej dokonuje weryfikacji operacji na podstawie właściwej metody pobierania próbek, ze szczególnym zwróceniem uwagi na:

- weryfikację skuteczności zastosowanych systemów zarządzania i kontroli w instytucjach zaangażowanych w proces wdrażania SPO-WKP,
- weryfikacje wybiórcze, na podstawie analizy ryzyka, poświadczonych wydatków na różnych rozpatrywanych poziomach.

Wybierając próbki operacji do weryfikacji, Departament Certyfikacji i Poświadczeń Środków z Unii Europejskiej uwzględnia:

- konieczność weryfikacji operacji różnych typów i rozmiarów,

- każdy czynnik ryzyka, który został zidentyfikowany w trakcie przeprowadzania weryfikacji przez UKS,
- koncentrację operacji u niektórych instytucji w sposób zapewniający weryfikację Instytucji Zarządzającej, Instytucji Pośredniczących oraz każdego Beneficjenta Końcowego (instytucję wdrażającą), przynajmniej raz przed zamknięciem pomocy.

Poprzez takie przeprowadzanie audytu zewnętrznego Departament Certyfikacji i Poświadczeń Środków z Unii Europejskiej sprawdza m.in.:

- praktyczne zastosowanie i skuteczność systemów zarządzania i kontroli,
- w przypadku dostatecznej liczby wyciągów, zgodność danych w nich zawartych z dokumentami przechowywanymi przez Instytucję Zarządzającą, Instytucje Pośredniczące, Beneficjentów Końcowych (instytucje wdrażające) oraz pozostałe podmioty przeprowadzające operacje,
- istnienie ścieżki audytu,
- w przypadku dostatecznej liczby wydatków, że ich charakter oraz okres, w którym zostały poniesione, są zgodne z przepisami Wspólnoty i odpowiadają zatwierdzonym specyfikacjom dla danej operacji oraz pracom rzeczywiście wykonanym,
- poziom współfinansowania krajowego,
- czy operacje zostały wdrożone zgodnie z przepisami Wspólnoty przewidzianymi w art. 12 rozporządzenia 1260/1999.

Weryfikacje dokonane przez Departament Certyfikacji i Poświadczeń Środków z Unii Europejskiej powinny wykazać, czy jakiegokolwiek wykryte problemy mają charakter systematyczny, pociągają za sobą ryzyko dla innych operacji przeprowadzanych przez tego samego Ostatecznego Odbiorcę (beneficjenta) lub wdrażanych przez odpowiednich Beneficjentów Końcowych (instytucje wdrażające) lub instytucje pośredniczące. Jednostka określa również przyczyny zaistniałych sytuacji oraz dalsze badania, które mogą być wymagane, czy też niezbędne działania korygujące lub zabezpieczające.

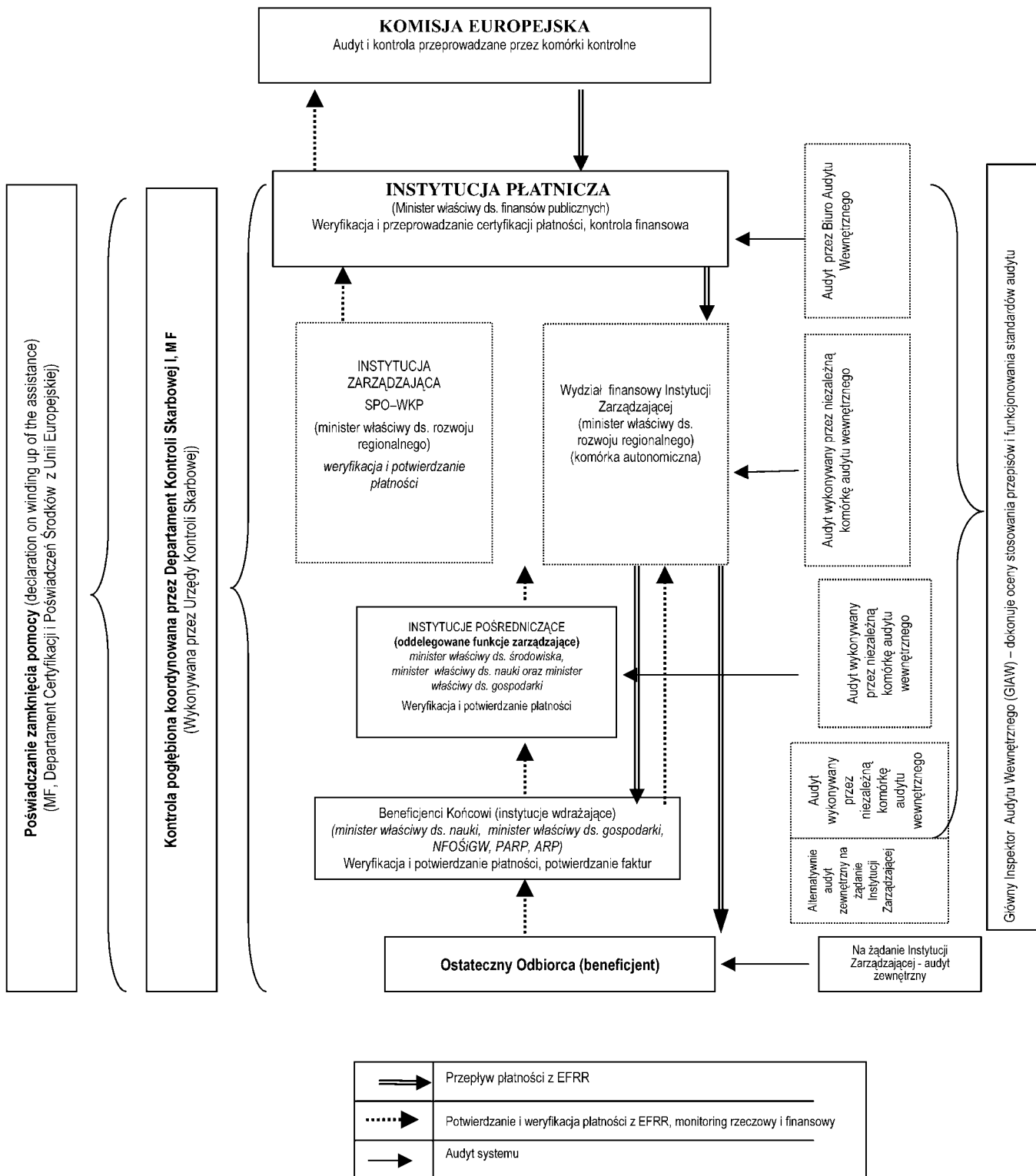
Zakres raportu z audytu jest szerszy od zakresu poświadczenia i zawiera dodatkowo oświadczenia w sprawie tego, czy Departament Certyfikacji i Poświadczeń Środków z Unii Europejskiej uzyskał racjonalne gwarancje, że procedury kontroli są poprawnie zaprojektowane oraz że funkcjonują poprawnie w praktyce. Raport przedstawia materiał dowodowy uzyskany przez Departament Certyfikacji i Poświadczeń Środków z Unii Europejskiej, wskazujący na to, że przez cały okres objęty audytem kontrole wewnętrzne i kontrole zarządzania funkcjonowały poprawnie, dotyczyły wszystkich zamierzonych transakcji oraz spowodowały skorygowanie ewentualnych błędów. Raport zwraca uwagę na wszelkie poważne słabości ujawnione w funkcjonowaniu mechanizmów kontroli, ze szczególnym odniesieniem do tych czynników, które mogą zmniejszać skuteczność procedur kontroli wewnętrznej. Czynniki te zostaną zdefiniowane przez Departament Certyfikacji i Poświadczeń Środków z Unii Europejskiej.

VI.3 AUDYT WEWNĘTRZNY

We wszystkich instytucjach zaangażowanych we wdrażanie SPO-WKP (Instytucji Płatniczej, Instytucji Zarządzającej PWW, Instytucji Zarządzającej oraz Instytucjach Pośredniczących i Beneficjentach Końcowych (instytucjach wdrażających)) stworzone zostały komórki audytu wewnętrznego. Komórka audytu wewnętrznego nie jest zaangażowana w żadną działalność operacyjną jednostki sektora finansów publicznych. Pełni ona funkcję ciała doradczego dla kierownika instytucji, zapewniając go jednocześnie o prawidłowym funkcjonowaniu systemu zarządzania finansowego i kontroli (*por. Załącznik 1 - Wykres 1 - Zarządzanie finansowe i kontrola wydatków z EFRR w ramach SPO-WKP - model uproszczony*).

Ustanowienie audytu wewnętrznego wiąże się bezpośrednio z wdrażaniem ustawy o finansach publicznych, ustawy o Radzie Ministrów, ustawy z dnia 4 września 1997 r. o działach administracji rządowej (Dz. U. z 2003 r. Nr 159, poz. 1548, z późn. zm.), ustawy z dnia 18 grudnia 1998 r. o służbie cywilnej (Dz. U. z 1999 r. Nr 49, poz. 483, z późn. zm.), rozporządzenia Ministra Finansów z dnia 24 czerwca 2006 r. w sprawie kwot, których przekroczenie powoduje obowiązek prowadzenia audytu wewnętrznego w jednostkach sektora finansów publicznych (Dz. U. Nr 112, poz. 763) oraz rozporządzenia Ministra Finansów z dnia 24 czerwca 2006 r. w sprawie szczegółowego sposobu i trybu przeprowadzania audytu wewnętrznego (Dz. U. Nr 112, poz. 765).”;

21) ZAŁĄCZNIK 1 „Wykres 1 – Zarządzanie finansowe i kontrola wydatków z EFRR w ramach SPO-WKP – model uproszczony” – otrzymuje brzmienie:



22) **ZALĄCZNIK 2** „Wykres 2 – Przepływy finansowe z EFRR w ramach SPO-WKP” otrzymuje brzmienie:

Upoważniony przedstawiciel ministra
właściwego ds. finansów publicznych
+
księgowy

Upoważniony przedstawiciel ministra
właściwego ds. finansów publicznych
+
księgowy

Upoważniony przedstawiciel Instytucji
Zarządzającej (ministra właściwego
ds. rozwoju regionalnego)
+
księgowy



23) ZAŁĄCZNIK 3 „Wskaźniki monitorowania SPO-WKP, jego priorytetów i działań – zestawienie zbiorcze” otrzymuje brzmienie:

Wskaźnik	Wartość bazowa	Wartość docelowa	Częstotliwość pomiaru; źródło informacji
SPO-WKP			
Nakłady na działalność innowacyjną w przemyśle (powyżej 49 pracowników) w całości ich nakładów inwestycyjnych	9,5% (2001)	12% (2008)	Corocznie
Odsetek przedsiębiorstw innowacyjnych w liczbie przedsiębiorstw ogółem	16,9% (1998-2000)	17,5% (2008)	Co 3 lata
Udział MSP w eksporcie ogółem w %	46,1% (2001)	48% (2008)	Corocznie
Udział przedsiębiorstw w nakładach na badania i rozwój	24,3% (2001)	35% (2008)	Corocznie
Liczba utworzonych nowych miejsc pracy wskutek działań SPO-WKP	0	25 130 (2008)	Corocznie
Priorytet 1			
Oddziaływanie			
Wzrost liczby przedsiębiorstw korzystających z usług dostarczanych przez instytucje wspierania biznesu	0	30% (2008)	Corocznie
Wartość kredytów inwestycyjnych poręczonych przez fundusze poręczeniowe	0	150 mln € (2008)	Corocznie
Wartość inwestycji wspartych przez fundusze mikro-pożyczkowe	0	150 mln € (2008)	Corocznie
Liczba stworzonych miejsc pracy w przedsiębiorstwach działających w parkach przemysłowych	0	1800 (2008)	Corocznie
Liczba stworzonych miejsc pracy w parkach naukowo-technologicznych	0	600 (2008)	Corocznie
Liczba działających nowo powstałych przedsiębiorstw opartych na wykorzystaniu nowych technologii, które otrzymały wsparcie w ramach SPO-WKP w formie <i>seed capital</i>	0	30 (2008)	Corocznie
Liczba MSP zaangażowanych w innowacyjną współpracę	0	755 (2008)	Corocznie
Udział podstawowych usług publicznych dostępnych przez Internet	18,6% (2001)	57% (2008)	Corocznie
Wskaźniki dodatkowe			
Nakłady na B+R jako udział w nakładach na działalność innowacyjną w przemyśle (powyżej 49 pracowników)	10,2% (2001)	15% (2008)	Corocznie

Wskaźnik	Wartość bazowa	Wartość docelowa	Częstotliwość pomiaru; źródło informacji
Nakłady na B+R jako udział w nakładach innowacyjnych w sektorze usług rynkowych	4,5% (1999)	12% (2008)	Corocznie
Priorytet 2			
Oddziaływanie			
Liczba nowo powstałych miejsc pracy	0	18 600 (2008)	Corocznie
Liczba przedsiębiorstw wspartych w ramach SPO-WKP, które wprowadziły nowe produkty na rynek	0	5 000 (2008)	Corocznie
Odsetek przedsiębiorstw innowacyjnych w przemyśle wśród przedsiębiorstw, które otrzymały wsparcie w ramach SPO-WKP	0	80% (2008)	Badanie cykliczne obejmujące okresy trzyletnie
Odsetek przedsiębiorstw innowacyjnych w sektorze usług wśród przedsiębiorstw, które otrzymały wsparcie w ramach SPO-WKP	0	80% (2008)	Badanie cykliczne obejmujące okresy trzyletnie
Liczba przedsiębiorstw wspartych w ramach SPO-WKP, które podpisały porozumienia importowe lub eksportowe	0	2250 (2008)	Corocznie
Liczba przedsiębiorstw opartych na wykorzystaniu nowych technologii, które powstały w wyniku wsparcia doradczego w ramach SPO-WKP	0	200 (2008)	Monitoring bieżący
Wskaźniki dodatkowe			
Udział wartości sprzedaży nowych lub zmodernizowanych wyrobów w wartości sprzedanych ogółem	18% (2001)	21% (2008)	Corocznie
Odsetek firm innowacyjnych w przemyśle	16,9% (1998-2000)	17,5% (2008)	Badanie cykliczne obejmujące okresy trzyletnie
Liczba instalacji, dla których wydano pozwolenia zintegrowane	12 (2003)	900 (2008)	Corocznie
Wydatki na działalność innowacyjną w przemyśle (firmy powyżej 49 pracowników) w wydatkach na inwestycje	9,5% (2001)	12% (2008)	Corocznie
Odsetek firm innowacyjnych w sektorze usług	16,0% (1997-1999)	20% (2008)	Badanie cykliczne obejmujące okresy trzyletnie
Udział inwestycji w PKB	16,2% (2001)	22% (2008)	Corocznie
Przeciętna liczba zatrudnionych w przedsiębiorstwach sektora MSP	3,3 (2001)	4,5 (2008)	Corocznie

Wskaźnik	Wartość bazowa	Wartość docelowa	Częstotliwość pomiaru; źródło informacji
Działanie 1.1			
Produkt			
Liczba zrealizowanych projektów	0	89	Bieżący monitoring; PARP
Liczba sieci instytucji otoczenia biznesu, które skorzystały ze wsparcia	0	5	Bieżący monitoring; PARP
Liczba instytucji otoczenia biznesu, które skorzystały ze wsparcia	0	65	Bieżący monitoring; PARP
Rezultat			
Nowe miejsca pracy (w podziale na kobiety i mężczyzn)	0	30	Rok po zakończeniu realizacji projektu; PARP
Liczba nowych usług dla przedsiębiorców	0	300	Monitoring po zakończeniu realizacji projektu; PARP, instytucje otoczenia biznesu
Wskaźnik zadowolenia przedsiębiorców z otrzymanej usługi doradczej ⁹⁾	0	35 % ¹⁰⁾	Rok po zakończeniu realizacji projektu; PARP, instytucje otoczenia biznesu
Efekt dźwigni finansowej	0	3,47 mln €	Bieżący monitoring; PARP
Liczba instytucji zarejestrowanych w KSU (wraz z lokalizacjami świadczenia usług)	0	200	Bieżący monitoring; PARP

⁹⁾ Dotyczy usług świadczonych przez organizacje otoczenie biznesu, które uzyskały wsparcie na projekty opracowania i wdrożenia nowych zakresów usług dla przedsiębiorców (w ramach poddziałania 1.1.2) oraz usług (w tym: doradczych, szkoleniowych, informacyjnych i finansowych) świadczonych przez organizacje lub instytucje zarejestrowane w KSU (w tym KSI).

¹⁰⁾ Wartość docelowa wskaźnika to suma odpowiedzi pozytywnych udzielonych przez przedsiębiorców, którzy wzięli aktywny udział w badaniu.

Wskaźnik	Wartość bazowa	Wartość docelowa	Częstotliwość pomiaru; źródło informacji
Liczba przedsiębiorców korzystających z usług instytucji zarejestrowanych w KSU	0	300 000 ¹¹⁾	Corocznie; PARP
Liczba instytucji zarejestrowanych w KSU (w ramach KSI)	0	20	Bieżący monitoring; PARP
Liczba przedsiębiorców korzystających z usług instytucji zarejestrowanych w KSU (w ramach KSI)	0	1 500	Corocznie; PARP
Oddziaływanie			
Zmiana liczby przedsiębiorców korzystających z usług instytucji otoczenia biznesu, które uzyskały wsparcie w ramach działania, mierzona rok po zakończeniu projektów	0	10%	Rok po zakończeniu realizacji projektów; PARP, instytucje otoczenia biznesu
Działanie 1.2			
Produkt			
Liczba wspartych funduszy mikropożyczkowych	0	53	Bieżący monitoring; PARP
Liczba wspartych funduszy poręczeń kredytowych	0	40	Bieżący monitoring; PARP
Liczba wspartych funduszy kapitału załączkowego typu <i>seed capital</i>	0	3	Bieżący monitoring; PARP
Rezultat			
Nowe miejsca pracy (w podziale na kobiety i mężczyzn)	0	3250	Rok po zakończeniu realizacji projektu; PARP
Liczba przedsiębiorstw, które uzyskały pożyczki przyznane przez wsparte fundusze mikropożyczkowe	0	4800	Corocznie; PARP
Liczba przedsiębiorstw, które uzyskały poręczenia przyznane przez wsparte fundusze poręczeń kredytowych	0	2200	Corocznie; PARP
Liczba przedsiębiorstw, które uzyskały wsparcie finansowe udzielone przez wsparte fundusze kapitału załączkowego typu <i>seed capital</i>	0	50	Corocznie; PARP

¹¹⁾ Wartość docelowa wskaźnika to suma wskaźnika rezultatu z całego okresu trwania projektu.

Wskaźnik	Wartość bazowa	Wartość docelowa	Częstotliwość pomiaru; źródło informacji
Wartość inwestycji w przedsiębiorstwach, które uzyskały wsparcie funduszy kapitału zalążkowego typu <i>seed capital</i>	0	36 mln €	18 miesięcy po zakończeniu realizacji projektu; PARP
Efekt dźwigni finansowej	0	36,16 mln €	Corocznie; PARP
Oddziaływanie			
Liczba nowych przedsiębiorstw finansowanych przez fundusze kapitału zalążkowego typu <i>seed capital</i> funkcjonujących 18 miesięcy po uzyskaniu wsparcia z funduszy	0	20	Badanie; PARP
Działanie 1.3			
Produkt			
Liczba działających parków przemysłowych, które uzyskały wsparcie	0	15	Bieżący monitoring; ARP S.A.
Liczba działających parków naukowo-technologicznych, które uzyskały wsparcie	0	7	Bieżący monitoring; ARP S.A.
Liczba utworzonych, aktywnych inkubatorów technologicznych, w tym w parkach naukowo-technologicznych	0	15	Bieżący monitoring; ARP S.A.
Liczba podmiotów zarządzających parkami przemysłowymi, naukowo-technologicznymi i inkubatorami technologicznymi, które uzyskały pomoc doradczą (w tym studia wykonalności, biznesplany oraz oceny oddziaływania na środowisko)	0	37	Bieżący monitoring; ARP S.A.
Rezultat			
Liczba przedsiębiorstw, które korzystają z infrastruktury parków przemysłowych i naukowo-technologicznych oraz inkubatorów technologicznych	0	300 (2008 r.)	Corocznie; ARP S.A.
Liczba nowych miejsc pracy utworzonych w parkach przemysłowych (w podziale na kobiety i mężczyzn)	0	1800 (2008 r.)	Corocznie; ARP S.A.
Liczba nowych miejsc pracy utworzonych w parkach naukowo-technologicznych (w podziale na kobiety i mężczyzn)	0	600 (2008 r.)	Corocznie; ARP S.A.

Wskaźnik	Wartość bazowa	Wartość docelowa	Częstotliwość pomiaru; źródło informacji
Liczba nowych miejsc pracy utworzonych w inkubatorach technologicznych (w podziale na kobiety i mężczyzn)	0	600 (2008 r.)	Corocznie; ARP S.A.
Liczba nowych przedsiębiorstw utworzonych przy wsparciu parków przemysłowych i naukowo-technologicznych oraz inkubatorów technologicznych	0	45 (2008)	Corocznie; ARP S.A.
Oddziaływanie			
Stopień wykorzystania infrastruktury wspartych parków przemysłowych, naukowo-technologicznych i inkubatorów technologicznych 2 lata po zakończeniu realizacji projektów	0	70 %	Co dwa lata; ARP S.A.
Działanie 1.4			
Produkt			
Liczba zrealizowanych projektów celowych	0	50	Bieżący monitoring; MNiSW
Liczba zmodernizowanych oraz nowo wybudowanych laboratoriów badawczych i specjalistycznych	0	110	Bieżący monitoring; MNiSW
Liczba opublikowanych raportów dotyczących prognozowania rozwoju technologii	0	10	Bieżący monitoring; MNiSW
Liczba przedsiębiorstw zaangażowanych w realizację projektów celowych (w tym MSP)	0	70	Bieżący monitoring; MNiSW
Rezultat			
Nowe miejsca pracy (w podziale na kobiety i mężczyzn) ¹²⁾	0	200	Rok po zakończeniu realizacji projektu; MNiSW
Liczba przedsiębiorstw, które skorzystały z usług laboratoriów badawczych i specjalistycznych	0	2100	Corocznie; MNiSW
Liczba wprowadzonych na rynek nowych produktów lub technologii przez podmioty, które otrzymały wsparcie	0	30	Corocznie MNiSW

¹²⁾ W podmiotach, które otrzymały wsparcie.

Wskaźnik	Wartość bazowa	Wartość docelowa	Częstotliwość pomiaru; źródło informacji
Liczba zgłoszeń patentowych dokonanych w wyniku realizacji projektów B+R	0	5	Corocznie; MNiSW
Oddziaływanie			
Ze względu na krótki okres oddziaływanie nie będzie mierzalne			
Działanie 1.5			
Produkt			
Liczba zrealizowanych projektów	0	15	Bieżący monitoring; MNiSW
Liczba zintegrowanych referencyjnych rejestrów osób i firm	0	10	Bieżący monitoring; MSWiA/MNiSW
Liczba usług publicznych dostępnych on-line ¹³⁾	0	30	Bieżący monitoring; MNiSW
Rezultat			
Nowe miejsca pracy (w podziale na kobiety i mężczyzn) ¹⁴⁾	0	50	Rok po zakończeniu realizacji projektu; MNiSW
Oddziaływanie			
Ze względu na krótki okres oddziaływanie nie będzie mierzalne			
Działanie 2.1			
Produkt			
Liczba MSP korzystających z usług doradczych ¹⁵⁾	0	2 500	Bieżący monitoring; RIF, PARP
Liczba wspartych przedsiębiorstw, które wdrożyły nowe technologie	0	250	Bieżący monitoring; RIF, PARP

¹³⁾ W podmiotach, które otrzymały wsparcie.

¹⁴⁾ W podmiotach, które otrzymały wsparcie.

¹⁵⁾ W podziale na mikro-, małe i średnie przedsiębiorstwa.

Wskaźnik	Wartość bazowa	Wartość docelowa	Częstotliwość pomiaru; źródło informacji
Liczba wspartych projektów bezpośrednio nakierowanych na poprawę BHP	0	10	Bieżący monitoring; RIF, PARP
Liczba wspartych projektów, w których BHP występuje jako dodatkowy element	0	250	Bieżący monitoring; RIF, PARP
Rezultat			
Efekt dźwigni finansowej	0	19,0 mln €	Bieżący monitoring; RIF, PARP
Liczba powstałych dokumentów strategicznych dla przedsiębiorstw	0	750	Po zakończeniu realizacji projektu; RIF, PARP
Liczba certyfikatów uzyskanych przez przedsiębiorstwa	0	1 000	Po zakończeniu realizacji projektu; RIF, PARP
Wskaźnik zadowolenia przedsiębiorców ze świadczonych usług doradczych	0	1 300	Po zakończeniu realizacji projektu; RIF, PARP
Oddziaływanie			
Liczba wspartych nowo powstałych przedsiębiorstw opartych na wykorzystaniu nowych technologii, które działają po 18 miesiącach od zakończenia realizacji projektu	0	30	Po 18 miesiącach od zakończenia realizacji projektów; RIF, PARP
Działanie 2.2			
Produkt			
Nowe miejsca pracy (w podziale na kobiety i mężczyzn) ¹⁶⁾	0	8000	Bieżący monitoring; MG ¹⁷⁾

¹⁶⁾ Tylko dla poddziałania 2.2.1.

¹⁷⁾ W związku ze zmianą Beneficjenta Końcowego (instytucji wdrażającej) dla poddziałania 2.2.1 całość monitorowania wdrażania działania 2.2 spoczywa na MG, jako Instytucji Pośredniczącej.

Wskaźnik	Wartość bazowa	Wartość docelowa	Częstotliwość pomiaru; źródło informacji
Liczba wspartych przedsiębiorstw (w podziale na duże przedsiębiorstwa i MSP) ¹⁸⁾	0/0	45/130	Bieżący monitoring; MG
Liczba wspartych projektów bezpośrednio nakierowanych na poprawę BHP ¹⁹⁾	0	15	Corocznie; MG
Liczba wspartych projektów, w których BHP występuje jako dodatkowy element ²⁰⁾	0	50	Corocznie; MG
Wartość wsparcia (w %) w podziale na duże przedsiębiorstwa i MSP ²¹⁾	0/0	Duże 40 % MSP 60 %	Bieżący monitoring; MG
Udział projektów innowacyjnych we wspartych projektach ²²⁾	0	85 %	Corocznie; MG
Liczba zrealizowanych projektów w podziale na wyjazdowe misje gospodarcze oraz targi i wystawy ²³⁾	0/0	1400/6200	Bieżący monitoring; MG
Liczba wspartych przedsiębiorstw w podziale na mikro-, małe, średnie i duże przedsiębiorstwa ²⁴⁾	0	1400/2700/2200 /1300	Bieżący monitoring; MG
Rezultat			
Efekt dźwigni finansowej	0	354,4 mln €	Corocznie; MG
Nowe miejsca pracy (w podziale na kobiety i mężczyzn) ²⁵⁾	0	8600	Rok po zakończeniu realizacji projektu, MG
Liczba przedsiębiorstw wspartych w ramach SPO-WKP, które podpisały kontrakty handlowe ²⁶⁾	0	2000	Rok po zakończeniu realizacji projektu, MG

¹⁸⁾ Tylko dla poddziałania 2.2.1.

¹⁹⁾ Tylko dla poddziałania 2.2.1.

²⁰⁾ Tylko dla poddziałania 2.2.1.

²¹⁾ Tylko dla poddziałania 2.2.1.

²²⁾ Tylko dla poddziałania 2.2.1 na podstawie kryteriów oceny wniosku o dofinansowanie za innowacyjne należy uznać projekty, które w wyniku oceny merytorycznej za kryteria *Poziom innowacyjności technologii wytwarzanych w ramach nowej inwestycji wyrobów i usług* oraz *Zgodność nowej inwestycji z kierunkami uznanymi za priorytetowe na podstawie obserwacji trendów rozwoju technologii* otrzymały co najmniej 30 punktów.

²³⁾ Tylko dla poddziałania 2.2.2.

²⁴⁾ Tylko dla poddziałania 2.2.2.

²⁵⁾ W podmiotach, które otrzymały wsparcie.

²⁶⁾ Tylko dla poddziałania 2.2.2.

Wskaźnik	Wartość bazowa	Wartość docelowa	Częstotliwość pomiaru; źródło informacji
Oddziaływanie			
Zmiana wartości obrotów przedsiębiorstw, które otrzymały finansowe wsparcie po 2 latach od momentu uzyskania wsparcia (w %) ²⁷⁾	0	10%	Co dwa lata; MG
Działanie 2.3			
Produkt			
Liczba wspartych przedsiębiorstw ²⁸⁾	0	2 600	Kwartalnie; RIF, PARP
Liczba wspartych projektów bezpośrednio nakierowanych na poprawę BHP	0	230	Bieżący monitoring; PARP, RIF
Liczba wspartych projektów, w których BHP występuje jako dodatkowy element	0	1000	Bieżący monitoring; PARP, RIF
Rezultat			
Nowe miejsca pracy (w podziale na kobiety i mężczyzn)	0	10000	18 miesięcy po zakończeniu realizacji projektu; PARP, RIF
Efekt dźwigni finansowej	0	387 mln €	18 miesięcy po zakończeniu realizacji projektu; RIF, PARP
Oddziaływanie			
Ze względu na krótki okres programowania oddziaływanie wsparcia nie będzie mierzalne			
Działanie 2.4			
Produkt			
Liczba wspartych projektów	0	155	Bieżący monitoring; NFOŚiGW
Rezultat			
Liczba instalacji, które w wyniku wsparcia otrzymają pozwolenie zintegrowane, pozwolenie wodnoprawne, pozwolenie na użytkowanie, inne	0	125	Bieżący monitoring; NFOŚiGW
Efekt dźwigni finansowej	0	303,89 mln €	Corocznie, NFOŚiGW

²⁷⁾ Tylko dla poddziałania 2.2.1.

²⁸⁾ W podziale na mikro-, małe i średnie przedsiębiorstwa.

Wskaźnik	Wartość bazowa	Wartość docelowa	Częstotliwość pomiaru; źródło informacji
Oddziaływanie			
Ze względu na bardzo krótki okres programowania oddziaływanie wsparcia nie będzie mierzalne			
Pomoc techniczna			
Działanie 3.1			
Produkt			
Liczba etatomiesięcy zaangażowanych w SPO-WKP	0	10 000	Corocznie; Instytucja Zarządzająca
Liczba szkoleń w ramach działania 3.1	0	60	Bieżący monitoring; Instytucja Zarządzająca
Liczba osób uczestniczących w szkoleniach realizowanych w ramach działania	0	460	Corocznie; Instytucja Zarządzająca
Liczba posiedzeń Komitetu Sterującego lub Komitetu Monitorującego	0/0	20/15	Bieżący monitoring; Instytucja Zarządzająca
Liczba kontroli na miejscu realizacji projektów	0	7% całkowitej liczby wdrożonych projektów	Corocznie; Instytucja Zarządzająca
Liczba wykonanych przez ekspertów zewnętrznych ocen wniosków o dofinansowanie	0	30 000	Corocznie; Instytucja Zarządzająca
Liczba wykonanych ekspertyz i analiz	0	30	Corocznie; Instytucja Zarządzająca
Działanie 3.2			
Produkt			
Liczba zakupionego i zainstalowanego sprzętu komputerowego ²⁹⁾	0	400	Bieżący monitoring; Instytucja Zarządzająca
Liczba zakupionych i zainstalowanych programów komputerowych ³⁰⁾	0	350	Bieżący monitoring; Instytucja Zarządzająca

²⁹⁾ Sprzęt komputerowy m.in.: serwery, komputery stacjonarne, laptopy.

³⁰⁾ Licencja jest przeliczana na 1 stanowisko komputerowe.

Wskaźnik	Wartość bazowa	Wartość docelowa	Częstotliwość pomiaru; źródło informacji
Liczba zakupionego i zainstalowanego sprzętu biurowego	0	400	Bieżący monitoring; Instytucja Zarządzająca
Liczba wyposażonych w meble stanowisk pracy ³¹⁾	0	100	Bieżący monitoring; Instytucja Zarządzająca
Działanie 3.3			
Produkt			
Liczba osób odwiedzających stronę internetową SPO-WKP	0	500 000	Bieżący monitoring; Instytucja Zarządzająca
Liczba publikacji i ogłoszeń dotyczących SPO-WKP w prasie	0	250	Corocznie; Instytucja Zarządzająca
Nakład wydanych publikacji dotyczących SPO-WKP z podziałem na ulotki, broszury, płyty CD oraz inne	0/0/0	350000/200 000/10000	Bieżący monitoring; Instytucja Zarządzająca
Liczba konferencji prasowych związanych z SPO-WKP	0	30	Bieżący monitoring; Instytucja Zarządzająca
Liczba wyemitowanych spotów telewizyjnych i radiowych na temat SPO-WKP	0	1 800	Bieżący monitoring; Instytucja Zarządzająca
Liczba seminariów i konferencji zorganizowanych na temat SPO-WKP	0	200	Bieżący monitoring; Instytucja Zarządzająca
Działanie 3.4			
Produkt			
Liczba współpracujących ekspertów zewnętrznych włączonych w proces ewaluacji ³²⁾	0	5	Corocznie; Instytucja Zarządzająca
Liczba wykonanych ekspertyz i analiz	0	10	Po zakończeniu programu; Instytucja Zarządzająca

24) w Załączniku 6 „KATEGORIE INTERWENCJI”, w części dotyczącej poddziałania 2.2.1 skreśla się wyrazy w brzmieniu:

„151 – Inwestycje w majątek trwały (budynki i wyposażenie, współfinansowane w ramach pomocy państwa) – dla przedsiębiorstw spoza sektora MSP,”;

³¹⁾ Wyposażenie stanowiska pracy przynajmniej w biurko.

³²⁾ Osoby fizyczne i instytucje.

25) w Załączniku 8 „ZASADY WYBORU PROJEKTÓW W RAMACH DZIAŁAŃ”:

- a) część wstępna przed częścią 1. „Działanie 1.1” otrzymuje brzmienie:

„Wnioski o dofinansowanie podlegają ocenie zgodnie z zatwierdzonymi przez Komitet Monitorujący zasadami formalnymi, techniczno-ekonomicznymi oraz merytorycznymi.

Wnioski o dofinansowanie składane są przez ubiegających się o dofinansowanie do instytucji zarządzającej lub odpowiednich Beneficjentów Końcowych (instytucji wdrażających), a w przypadku działania 2.1 Wzrost konkurencyjności małych i średnich przedsiębiorstw poprzez doradztwo, poddziałania 2.2.1 Wsparcie dla przedsiębiorstw dokonujących nowych inwestycji i działania 2.3 Wzrost konkurencyjności małych i średnich przedsiębiorstw poprzez inwestycje — do właściwej terytorialnie RIF, w ramach rund aplikacyjnych ogłaszanych kilkakrotnie w ciągu roku przez Instytucję Zarządzającą lub Beneficjenta Końcowego (instytucję wdrażającą).

Wnioski o dofinansowanie składane w ramach poddziałania 2.2.2 Wsparcie w zakresie internacjonalizacji przedsiębiorstw mogą być składane przez cały okres realizacji SPO-WKP, w terminie wyznaczonym odrębnymi przepisami prawa, z zachowaniem okresu kwalifikowalności wydatków, określonego w Uzupełnieniu SPO-WKP.

Ubiegający się o dofinansowanie składa wniosek o dofinansowanie do instytucji zarządzającej, instytucji wdrażającej lub RIF właściwej ze względu na rodzaj działania, w ramach którego jest składany wniosek:

- 1) w dwóch egzemplarzach w formie papierowej, sporządzonych przy użyciu aktualnego programu komputerowego udostępnionego przez Instytucję Płatniczą wraz z wymaganymi dokumentami potwierdzającymi dane podane we wniosku, określonymi w ogłoszeniu o rozpoczęciu rundy aplikacyjnej oraz
- 2) w formie dokumentu elektronicznego, sporządzonego przy użyciu aktualnego programu komputerowego.

Każdy egzemplarz wersji papierowej wniosku o dofinansowanie oraz dokumentów do niego dołączonych ma być: trwale spięty, parafowany na każdej stronie, podpisany na ostatniej stronie przez osobę upoważnioną do reprezentowania ubiegającego się o dofinansowanie, przekazany w zaklejonej kopercie.

Każdy egzemplarz kopii urzędowych odpisów dokumentów załączonych do wniosku o dofinansowanie ma być podpisany na pierwszej stronie przez osobę upoważnioną i opatrzony pieczęcią „za zgodność z oryginałem” lub adnotacją tej treści.

Instytucja Zarządzająca, Beneficjent Końcowy (instytucja wdrażająca) lub właściwa terytorialnie RIF nadaje wnioskowi o dofinansowanie niepowtarzalny numer, rejestruje wniosek w SIMIK³³⁾ oraz informuje ubiegającego się o dofinansowanie o dokonanej rejestracji wniosku i nadanym numerze w terminie 7 dni od dnia złożenia wniosku.

Następnie dokonuje sprawdzenia zarejestrowanych wniosków o dofinansowanie pod względem formalnym. Ocena wniosku o dofinansowanie pod względem formalnym obejmuje sprawdzenie, czy złożony wniosek spełnia wszystkie zasady formalne określone dla poszczególnych działań lub poddziałań.

³³⁾ Procedura obowiązuje od dnia nadania SIMIK pełnej funkcjonalności.

W przypadku stwierdzenia braków w dokumentacji ubiegający się o dofinansowanie jest proszony o uzupełnienie wniosku o dofinansowanie w wyznaczonym terminie, o ile procedura przyjmowania wniosków o dofinansowanie dla danego działania lub poddziałania przewiduje taką możliwość. Jeśli projekt został oceniony pozytywnie pod względem formalnym, zostaje przekazany członkom Grupy Roboczej ds. oceny projektów powołanej dla danego działania lub poddziałania, po uzgodnieniu z Instytucją Zarządzającą i działającą pod przewodnictwem przedstawiciela Beneficjenta Końcowego (instytucji wdrażającej).

Członkowie Grupy Roboczej ds. oceny projektów oraz zaproszeni eksperci (jeśli istnieje potrzeba ich udziału w posiedzeniu) dokonują szczegółowej oceny wniosków o dofinansowanie realizacji projektu na podstawie zatwierdzonych przez Komitet Monitorujący zasad techniczno-ekonomicznych i merytorycznych. W celu zachowania zasady obiektywnej oceny projektów w procesie oceny danego wniosku o dofinansowanie nie będą uczestniczyć ci członkowie Grupy Roboczej ds. oceny projektów, którzy w jakikolwiek sposób są powiązani z projektem będącym przedmiotem oceny. Grupa robocza ds. oceny projektów może konsultować się z odpowiednimi Instytucjami Zarządzającymi programami operacyjnymi przy dokonywaniu oceny projektów związanych bezpośrednio z działaniami w ramach innych programów operacyjnych.

Wszystkie wnioski o dofinansowanie zgłoszone w ramach danej rundy aplikacyjnej zostają ocenione przy wykorzystaniu punktowej skali ocen. Lista wniosków o dofinansowanie w formie listy rankingowej wraz z wnioskami o dofinansowanie z uzasadnieniem ich oceny zostają przekazane przez danego Beneficjenta Końcowego (instytucję wdrażającą) do Instytucji Pośredniczącej. Instytucja Pośrednicząca weryfikuje wyniki oceny wniosków znajdujących się na liście rankingowej, a następnie przekazuje zweryfikowaną listę rankingową do Instytucji Zarządzającej.

Po zatwierdzeniu przez Instytucję Zarządzającą listy wniosków kwalifikujących się do wsparcia Beneficjent Końcowy (instytucja wdrażająca) informuje wszystkich ubiegających się o dofinansowanie o wynikach procedury wyboru wniosków. Podstawą uzyskania wsparcia jest umowa o dofinansowanie projektu zawarta pomiędzy odpowiednim dla działania Beneficjentem Końcowym (instytucją wdrażającą) a ubiegającym się o dofinansowanie. W przypadku wniosków o dofinansowanie realizacji projektu, które nie zostały zakwalifikowane do wsparcia, ubiegającym się o dofinansowanie przekazywana jest szczegółowa informacja wskazująca przyczyny odmowy udzielenia wsparcia. W przypadku odmowy udzielania wsparcia Wnioskodawca może odwołać się jedynie od oceny formalnej i techniczno-ekonomicznej. W przypadku oceny merytorycznej Wnioskodawca może odwołać się w sytuacji stwierdzenia oczywistych błędów w ocenie merytorycznej poprzez zgłoszenie tego faktu do Beneficjenta Końcowego (instytucji wdrażającej).

Ubiegający się o dofinansowanie ma możliwość złożenia wniosku o dofinansowanie w kolejnej rundzie aplikacyjnej. Dla wniosków o dofinansowanie, które zostały zaakceptowane przez Instytucję Zarządzającą, Beneficjent Końcowy (instytucja wdrażająca) przygotowuje umowę o dofinansowanie projektu. Na podstawie upoważnienia wynikającego z umowy zawartej z Instytucją Zarządzającą umowę o dofinansowanie projektu z ubiegającym się o dofinansowanie podpisuje kierownik zamawiającego w rozumieniu art. 2 pkt 3 ustawy Prawo zamówień publicznych lub osoba przez niego upoważniona.

Beneficjent Końcowy (instytucja wdrażająca) jest odpowiedzialny za obsługę SIMIK w części dotyczącej procedury wyboru projektów dla działania, za realizację którego odpowiada. W systemie znajdują się informacje na temat wszystkich zgłoszonych wniosków o dofinansowanie, oceny formalnej i merytorycznej wniosków oraz ewidencja umów podpisanych z Ostatecznymi Odbiorcami (beneficjentami).”

b) w części 1. „Działanie 1.1” pod tabelą dotyczącą zasad merytorycznych dla działania 1.1 skreśla się część w brzmieniu:

„Wnioski o dofinansowanie⁶⁸⁾ złożone zgodnie z wymaganiami, o których mowa w rozporządzeniu Ministra Gospodarki i Pracy z dnia 12 października 2004 r. w sprawie trybu składania i wzorów wniosków o dofinansowanie realizacji projektu w ramach Sektorowego Programu Operacyjnego Wzrost konkurencyjności przedsiębiorstw, lata 2004–2006 (Dz. U. Nr 233, poz. 2341 oraz z 2006 r. Nr 59, poz. 416), zwanym dalej „rozporządzeniem w sprawie trybu składania i wzorów wniosków o dofinansowanie realizacji projektu w ramach SPO-WKP”, podlegają ocenie zgodnie z zatwierdzonymi przez Komitet Monitorujący zasadami formalnymi, techniczno-ekonomicznymi oraz merytorycznymi. Odpowiedni dla każdego działania Beneficjent Końcowy (instytucja wdrażająca) wpisuje przyjęty wniosek o dofinansowanie do systemu SIMIK⁶⁹⁾, nadając mu numer referencyjny. Następnie dokonuje sprawdzenia zarejestrowanych wniosków o dofinansowanie pod względem formalnym. Ocena wniosku o dofinansowanie pod względem formalnym obejmuje sprawdzenie, czy złożony wniosek spełnia wszystkie zasady formalne określone dla poszczególnych działań lub poddziałań.

W przypadku stwierdzenia braków w dokumentacji, ubiegający się o dofinansowanie jest proszony o uzupełnienie wniosku o dofinansowanie w wyznaczonym terminie, o ile procedura przyjmowania wniosków o dofinansowanie dla danego działania lub poddziałania przewiduje taką możliwość. Jeśli projekt został oceniony pozytywnie pod względem formalnym, zostaje przekazany członkom Grupy Roboczej ds. oceny projektów powołanej dla danego działania lub poddziałania, po uzgodnieniu z Instytucją Zarządzającą i działającą pod przewodnictwem przedstawiciela Beneficjenta Końcowego (instytucji wdrażającej).

Członkowie Grupy Roboczej ds. oceny projektów oraz zaproszeni eksperci (jeśli istnieje potrzeba ich udziału w posiedzeniu) dokonują szczegółowej oceny wniosków o dofinansowanie na podstawie zatwierdzonych przez Komitet Monitorujący kryteriów techniczno-ekonomicznych i merytorycznych. W celu zachowania zasady obiektywnej oceny projektów, w procesie oceny danego wniosku o dofinansowanie nie będą uczestniczyć ci członkowie Grupy Roboczej ds. oceny projektów, którzy w jakikolwiek sposób są powiązani z projektem będącym przedmiotem oceny. Grupa robocza ds. oceny projektów może konsultować się z odpowiednimi Instytucjami Zarządzającymi programami operacyjnymi przy dokonywaniu oceny projektów związanych bezpośrednio z działaniami w ramach innych programów operacyjnych.

Wszystkie wnioski o dofinansowanie zgłoszone w ramach danej rundy aplikacyjnej zostają ocenione przy wykorzystaniu punktowej skali ocen. Lista wniosków o dofinansowanie w formie rankingu wraz z wnioskami o dofinansowanie z uzasadnieniem ich oceny zostają przekazane przez danego Beneficjenta Końcowego (instytucję wdrażającą) do sekretariatu Komitetu Sterującego w Instytucji Zarządzającej.

Sekretariat przekazuje Komitetowi Sterującemu listę rankingową z wnioskami o dofinansowanie. Komitet Sterujący opiniuje i rekomenduje Instytucji Zarządzającej listę projektów kwalifikujących się do wsparcia z SPO-WKP.

Po zatwierdzeniu przez Instytucję Zarządzającą listy wniosków o dofinansowanie kwalifikujących się do wsparcia, Beneficjent Końcowy (instytucja wdrażająca) informuje wszystkich ubiegających się o dofinansowanie o wynikach procedury wyboru wniosków. Podstawą uzyskania wsparcia jest umowa o dofinansowanie projektu zawarta pomiędzy odpowiednim dla działania Beneficjentem Końcowym (instytucją wdrażającą) a ubiegającym się o dofinansowanie. W przypadku wniosków o dofinansowanie, które nie zostały zakwalifikowane do wsparcia, ubiegającym się o dofinansowanie przekazywana jest szczegółowa informacja wskazująca przyczyny odmowy udzielenia wsparcia.

W przypadku odmowy udzielania wsparcia nie ma możliwości odwołania się o ponowne rozpatrzenie wniosku o dofinansowanie³⁴⁾. Ubiegający się o dofinansowanie ma jednakże możliwość złożenia wniosku o dofinansowanie w kolejnej rundzie aplikacyjnej. Dla wniosków o dofinansowanie, które zostały zaakceptowane przez Instytucję Zarządzającą, Beneficjent Końcowy (instytucja wdrażająca) przygotowuje umowę o dofinansowanie projektu. Na podstawie upoważnienia wynikającego z umowy zawartej z Instytucją Zarządzającą umowę o dofinansowanie projektu z ubiegającym się o dofinansowanie podpisuje kierownik zamawiającego w rozumieniu art. 2 pkt 3 ustawy Prawo zamówień publicznych lub osoba przez niego upoważniona.

Beneficjent Końcowy (instytucja wdrażająca) jest odpowiedzialny za obsługę SIMIK w części dotyczącej procedury wyboru projektów dla działania, za realizację którego odpowiada. W systemie znajdują się informacje na temat wszystkich zgłoszonych wniosków o dofinansowanie, oceny formalnej i merytorycznej wniosków oraz ewidencja umów podpisanych z Ostatecznymi Odbiorcami (beneficjentami).”

c) w części 2. „Działanie 1.2”:

- część „Ocena formalna oraz techniczno-ekonomiczna” i część „Ocena merytoryczna” otrzymują brzmienie:

„Ocena formalna oraz techniczno-ekonomiczna – celem jest wybranie wniosków o dofinansowanie, które zostaną poddane ocenie merytorycznej. W przypadku braku spełnienia kryteriów formalnych ubiegający się o dofinansowanie jest zwany do uzupełnienia braków w ciągu 14 dni od dnia wezwania przez oceniającego, a po tym okresie, o ile nie zostanie uzupełniony, zostaje ostatecznie odrzucony. Za zasady formalne i techniczno-ekonomiczne punktów nie przyznaje się, ale muszą być one wszystkie spełnione.

Ocena merytoryczna – celem jest przyznanie określonej liczby punktów za spełnienie przyjętych kryteriów merytorycznych. Następnie projekty trafiają na listę rankingową. Za spełnienie kryterium merytorycznego przyznawane są punkty, za brak spełnienia kryterium merytorycznego – 0 pkt. Maksymalna liczba punktów wynosi 100, minimalna liczba punktów niezbędnych, aby projekt miał szansę uzyskać wsparcie finansowe, wynosi 51. Wszyscy ubiegający się o dofinansowanie, którzy uzyskują mniej niż 51 pkt, będą mogli się starać o wsparcie finansowe w kolejnej rundzie aplikacyjnej po dokonaniu zmian lub uzupełnień.

W celu sprawdzenia kryteriów formalnych i techniczno-ekonomicznych, Beneficjent Końcowy (instytucja wdrażająca) opracował listę sprawdzającą (*check list*). Wnioski o dofinansowanie, które nie zawierają właściwych i prawidłowo wypełnionych elementów oraz nie zostały uzupełnione w podanym terminie, podlegają wykluczeniu i nie są brane pod uwagę podczas dalszej oceny w danej rundzie aplikacyjnej. Beneficjent Końcowy (instytucja wdrażająca) informuje ubiegających się o dofinansowanie o wynikach oceny formalnej i techniczno-ekonomicznej. W przypadku wykluczenia wniosku o dofinansowanie Beneficjent Końcowy (instytucja wdrażająca) przekazuje ubiegającym się o dofinansowanie stosowną informację wraz z uzasadnieniem.”

- część „ZASADY FORMALNE dla poddziałania 1.2.3”, część „ZASADY TECHNICZNO-EKONOMICZNE dla poddziałania 1.2.3” i część „ZASADY MERYTORYCZNE dla poddziałania 1.2.3” otrzymują brzmienie:

„ZASADY FORMALNE dla poddziałania 1.2.3.

- wniosek o dofinansowanie złożono w terminie,
- wniosek o dofinansowanie ma wypełnione wszystkie rubryki zgodnie z instrukcją wypełniania wniosku,

³⁴⁾ Z wyjątkiem poddziałania 2.2.1, w ramach którego ubiegający się o dofinansowanie może zwrócić się do Beneficjenta Końcowego (instytucji wdrażającej) o ponowne rozpatrzenie wniosku o dofinansowanie, zgodnie z zapisami ustawy o finansowym wspieraniu inwestycji.

- wniosek o dofinansowanie został przygotowany zgodnie z wzorem i złożony zgodnie z trybem określonym w rozporządzeniu Ministra Gospodarki z dnia 13 lipca 2006 r. w sprawie udzielania pomocy finansowej funduszom kapitału zaangażowanego (Dz. U. Nr 141, poz. 1000),
- do wniosku o dofinansowanie załączono komplet wymaganych dokumentów,
- ubiegający się o dofinansowanie inwestycji typu *seed capital* spełnia wymagania określone w rozporządzeniu Ministra Gospodarki i Pracy z dnia 27 sierpnia 2004 r. w sprawie udzielania przez Polską Agencję Rozwoju Przedsiębiorczości pomocy finansowej w ramach Sektorowego Programu Operacyjnego – Wzrost konkurencyjności przedsiębiorstw (Dz. U. Nr 195, poz. 2010, z późn. zm.) oraz rozporządzeniem Ministra Gospodarki z dnia 13 lipca 2006 r. w sprawie udzielania pomocy finansowej funduszom kapitału zaangażowanego (Dz. U. Nr 141, poz. 1000).

ZASADY TECHNICZNO-EKONOMICZNE dla poddziałania 1.2.3

- zgodność z celem oraz zakresem merytorycznym działania,
- kondycja finansowa ubiegającego się o dofinansowanie, oceniona na podstawie wniosku o dofinansowanie i dokumentów do niego dołączonych nie zagraża prawidłowej i terminowej realizacji projektu,
- ubiegający się o dofinansowanie posiada potencjał ekonomiczny i techniczny niezbędny do prowadzenia inwestycji kapitałowych,
- ubiegający się o dofinansowanie posiada zespół doświadczonych osób legitymujących się kwalifikacjami niezbędnymi do prowadzenia niepublicznych inwestycji kapitałowych w mikro-, małe i średnie przedsiębiorstwa,
- projekt określa w sposób rzetelny i prawidłowy rodzaje nakładów do poniesienia, w tym wydatki kwalifikowane i niekwalifikowane oraz źródła ich finansowania,
- projekt został scharakteryzowany we wniosku o dofinansowanie oraz dokumentach do niego dołączonych w sposób umożliwiający szczegółową jego ocenę,
- zapewniono minimalny, wymagany wkład własny,
- projekt dotyczy pomocy finansowej w kwocie nieprzekraczającej minimalnej oraz maksymalnej określonej wartości,
- projekt określa sposób zwrotu środków po zakończeniu realizacji projektu oraz podziału zysków lub strat (w tym minimalnej stopy zwrotu oraz premii motywacyjnej),
- zgodność z przepisami w zakresie pomocy publicznej (jeżeli podlega tym przepisom).

ZASADY MERYTORYCZNE dla poddziałania 1.2.3

KRYTERIUM MERYTORYCZNE	LICZBA PUNKTÓW	SPOSÓB OCENY	MAKSYMALNA LICZBA PUNKTÓW
Wielkość funduszu³⁵⁾			
Fundusz o wartości 3-5 mln PLN	5 pkt	Wniosek, część IV	17 pkt
Fundusz o wartości 5-7 mln PLN	11 pkt		
Fundusz o wartości powyżej 7 mln PLN	17 pkt		

³⁵⁾ Podane wartości dotyczą minimalnego udziału własnego funduszu, tzn. części niebędącej dotacją (50% wydatków kwalifikowanych).

KRYTERIUM MERYTORYCZNE	LICZBA PUNKTÓW	SPOSÓB OCENY	MAKSYMALNA LICZBA PUNKTÓW
Doświadczenie			
<p>Doświadczenie w inwestycjach odpowiednie do zarządzania z sukcesem funduszem kapitału zalążkowego, w tym w szczególności:</p> <ul style="list-style-type: none"> – posiadanie bezpośredniego doświadczenia i sukcesów (w tym zagregowana wewnętrzna stopa zwrotu ze zrealizowanych inwestycji) w dokonywaniu i wychodzeniu z inwestycji w mikro-, małych i średnich przedsiębiorców nienotowanych na rynku publicznym, – znajomość potrzeb inwestycyjnych w zależności od etapu rozwoju przedsiębiorcy, – znajomość branży, w którą fundusz zamierza inwestować (jeśli fundusz nastawiony jest na inwestycje w określonej branży/branżach). 	0-30 pkt	Biznesplan oraz wniosek część III, pkt 14 i 15 oraz część IV, pkt 22, 28 i 29.	60 pkt
<p>Wiedza i doświadczenie w zakresie wsparcia przedsiębiorców, w tym w szczególności:</p> <ul style="list-style-type: none"> – wiedza, zrozumienie potrzeb oraz doświadczenie we wsparciu przedsiębiorców rozpoczynających działalność lub znajdujących się w innym wczesnym etapie rozwoju prowadzonej działalności, – wiedza i doświadczenie w kształtowaniu relacji inwestorskich z finansowanymi przedsiębiorcami w zależności od źródła pochodzenia finansowanego projektu (np. uczelnia, wynalazca, przedsiębiorca). 	0-15 pkt		

KRYTERIUM MERYTORYCZNE	LICZBA PUNKTÓW	SPOSÓB OCENY	MAKSYMALNA LICZBA PUNKTÓW
<p>Spójność i kwalifikacje zespołu zarządzającego, w tym w szczególności:</p> <ul style="list-style-type: none"> – równowaga umiejętności, wiedzy i doświadczenia w inwestycjach, które fundusz zamierza dokonywać, – umiejętność i doświadczenie w tworzeniu i motywowaniu (tworzenie systemów wynagradzania) zespołów zarządzających funduszami typu venture capital. 	0- 15 pkt		
Strategia inwestycyjna			
Minimalna stopa zwrotu dla inwestorów prywatnych funduszu (MSZ) (ang. <i>hurdle rate</i>).	Wysokość MSZ w %	pkt	Biznesplan oraz wniosok, część IV, pkt 18 i 20.
	6	10	
	$> 6 \leq 6,4$	9	
	$> 6,4 \leq 6,8$	8	
	$> 6,8 \leq 7,2$	7	
	$> 7,2 \leq 7,6$	6	
	$> 7,6 \leq 8$	5	
	$> 8 \leq 8,3$	4	
	$> 8,3 \leq 8,6$	3	
	$> 8,6 \leq 8,8$	2	
	$> 8,8 \leq 9$	1	
> 9	0		
Udział w zysku podmiotu zarządzającego funduszem – premia motywacyjna (ang. <i>carried interest</i>).	Wysokość premii w %	Pkt	20 pkt
	30 i więcej	10	
	28	9	
	26	8	
	24	7	
	22	6	
	20	5	
	18	4	
	16	3	
	14	2	
	12	1	
10 i mniej	0		

KRYTERIUM MERYTORYCZNE	LICZBA PUNKTÓW	SPOSÓB OCENY	MAKSYMALNA LICZBA PUNKTÓW
Realizacja polityk horyzontalnych UE w zakresie			
- ochrony środowiska	1 pkt	Wniosek, część I, pkt 5. W przypadku gdy „Projekt bezpośrednio dotyczący ochrony środowiska” lub „Projekt, którego dodatkowym efektem będzie pozytywny wpływ na środowisko”.	3 pkt
- równych szans	1 pkt	Wniosek, część I, pkt 6. W przypadku gdy „Projekt zorientowany na kwestie równych szans kobiet i mężczyzn” lub „Projekt pozytywny pod względem równych szans kobiet i mężczyzn”.	
- rozwoju społeczeństwa informacyjnego	1 pkt	Wniosek, część IV, pkt 20. W przypadku gdy projekt ma pozytywny wpływ na zagadnienia z zakresu społeczeństwa informacyjnego.”.	

d) część 7. „**Podziałanie 2.2.1**” otrzymuje brzmienie:

„7. Poddziałanie 2.2.1

Wybór projektów odbywa się według ściśle określonych kryteriów:

Ocena formalna – RIF dokonuje oceny formalnej wniosku o dofinansowanie w terminie 18 dni od dnia upływu terminu ich składania w celu wybrania wniosków dofinansowanie, które zostaną poddane ocenie techniczno-ekonomicznej. Dla wniosków o dofinansowanie złożonych najpóźniej 7 dni przed upływem terminu składania wniosków RIF stosuje uprzywilejowany tryb oceny, tzn. w przypadku wykrycia uchybień formalnych RIF wzywa ubiegającego się o dofinansowanie realizacji projektu do poprawienia wskazanych błędów w terminie 3 dni roboczych od dnia wezwania przez oceniającego. Jeżeli termin ten nie zostanie dotrzymany, wówczas RIF odrzuca poprawiony wniosek o dofinansowanie tak jak wszystkie inne wnioski zawierające uchybienia formalne i informuje ubiegającego się o dofinansowanie o przyczynach odrzucenia wniosku.

Wnioski o dofinansowanie prawidłowe pod względem formalnym podlegają ocenie techniczno-ekonomicznej dokonywanej przez Grupę Roboczą ds. oceny projektów powołaną przez PARP.

Ocena techniczno-ekonomiczna – Grupa Robocza ds. oceny projektów, powołana przy Beneficjencie Końcowym (instytucji wdrażającej) podziałania 2.2.1 – PARP, przeprowadza ocenę techniczno-ekonomiczną wniosków. Jej celem jest wybranie wniosków o dofinansowanie, które zostaną poddane ocenie merytorycznej.

Za zasady formalne i techniczno-ekonomiczne punktów nie przyznaje się, ale muszą być one wszystkie spełnione.

Ocena merytoryczna – celem jest przyznanie określonej liczby punktów za spełnienie przyjętych kryteriów merytorycznych. Następnie projekty trafiają na listę rankingową. Za spełnienie kryterium merytorycznego przyznawane są punkty, za brak spełnienia kryterium merytorycznego – 0 pkt. Maksymalna liczba punktów wynosi 100, natomiast minimalna liczba punktów niezbędnych, aby projekt miał szansę uzyskać wsparcie finansowe, wynosi 51. Wszyscy ubiegający się o dofinansowanie realizacji projektu, którzy uzyskują mniej niż 51 pkt, będą mogli się starać o wsparcie finansowe w kolejnej rundzie aplikacyjnej po dokonaniu zmian lub uzupełnień.

Sprawdzenie kryteriów formalnych i techniczno-ekonomicznych polega na ocenie przez Beneficjenta Końcowego (instytucję wdrażającą) zgodności wniosku o dofinansowanie z rozporządzeniem 70/2001 oraz rozporządzeniem 364/2004, a także innych obowiązujących przepisów, w tym w szczególności dotyczących pomocy publicznej dla przedsiębiorców.

Wnioski o dofinansowanie, które nie zawierają właściwych i prawidłowo wypełnionych elementów oraz nie zostały uzupełnione w podanym terminie, podlegają wykluczeniu i nie są brane pod uwagę podczas dalszej oceny w danej rundzie aplikacyjnej. Beneficjent Końcowy (instytucja wdrażająca) informuje ubiegających się o dofinansowanie o wynikach oceny formalnej i techniczno-ekonomicznej. W przypadku wykluczenia wniosku o dofinansowanie Beneficjent Końcowy (instytucja wdrażająca) przekazuje ubiegającym się o dofinansowanie stosowną informację wraz z uzasadnieniem.

ZASADY FORMALNE dla podziałania 2.2.1

- wniosek o dofinansowanie złożono w terminie,
- wniosek o dofinansowanie wypełniony zgodnie z instrukcją,
- wniosek o dofinansowanie posiada komplet załączników,
- wydatki kwalifikowane są zgodne z listą wydatków kwalifikowanych,
- wersja papierowa wniosku o dofinansowanie jest zgodna z wersją elektroniczną,

- projekt jest gotowy do realizacji, tzn. posiada wszystkie wymagane a niezbędne pozwolenia (w tym na budowę), koncesje, licencje itp.,
- projekt nie dotyczy działalności wyłączonej z udzielania wsparcia w ramach poddziałania,
- kwota wsparcia nie mniejsza niż 500 tys. PLN,
- poziom wsparcia nie przekracza poziomów ustalonych dla poddziałania,
- zgodność projektu z przepisami w zakresie pomocy publicznej oraz przepisami BHP,
- wnioskodawcą jest MSP.

ZASADY TECHNICZNO-EKONOMICZNE dla poddziałania 2.2.1

- projekt dotyczy realizacji nowej inwestycji, tj. inwestycji w środki trwałe oraz wartości niematerialne i prawne polegającej na utworzeniu nowego lub rozbudowie istniejącego przedsiębiorstwa, dywersyfikacji produkcji przedsiębiorstwa przez wprowadzenie nowych dodatkowych produktów bądź na zasadniczej zmianie dotyczącej całościowego procesu produkcyjnego istniejącego przedsiębiorstwa,
- projekt nie zawiera nakładów odtworzeniowych (dotyczy części kwalifikowanej projektu),
- kondycja finansowa wnioskodawcy oceniona na podstawie wniosku o dofinansowanie i dokumentów załączonych do wniosku umożliwia prawidłową i terminową realizację projektu,
- wniosek o dofinansowanie został złożony przed rozpoczęciem realizacji danej inwestycji. Rozpoczęcie realizacji inwestycji oznacza podjęcie prac budowlanych lub pierwszego zobowiązania firmy do zamówienia urządzeń / prac budowlanych, z wyłączeniem wstępnych studiów wykonalności,
- projekt jest wykonalny technicznie: wnioskodawca zapewnia zasoby techniczne, kadrowe i wiedzę umożliwiające realizację projektu oraz jego zakończenie zgodnie z proponowanym harmonogramem i w terminie kwalifikowalności wydatków określonym dla poddziałania,
- wydatki kwalifikowane są uzasadnione i niezbędne ze względu na osiągnięcie planowanych rezultatów,
- wydatki kwalifikowane i niekwalifikowane oraz źródła ich finansowania zostały scharakteryzowane w sposób rzetelny i prawidłowy.

ZASADY MERYTORYCZNE dla poddziałania 2.2.1

KRYTERIUM MERYTORYCZNE	LICZBA PUNKTÓW	SPOSÓB OCENY	MAKSYMALNA LICZBA PUNKTÓW
1. Lokalizacja inwestycji			6
- projekt zlokalizowany w powiecie o stopie bezrobocia powyżej 12%	6	Na podst. statystyki GUS (stan obowiązujący na miesiąc poprzedzający złożenie wniosku), Wniosek	6
2. Przyrost zatrudnienia netto w okresie 3 lat od rozpoczęcia realizacji projektu			23
- wzrost powyżej 5%, lecz nie więcej niż 10% ³⁶⁾	10	Wniosek, w tym wskaźnik rezultatu	10
- wzrost powyżej 10%, lecz nie więcej niż 15%	15	Wniosek, w tym wskaźnik rezultatu	15
- wzrost powyżej 15%	23	Wniosek, w tym wskaźnik rezultatu	23

³⁶⁾ Wzrost zatrudnienia odnosi się do wzrostu zatrudnienia netto. Podstawą wyliczenia wzrostu zatrudnienia jest średnia liczba pracowników w ciągu 12 miesięcy poprzedzających rok złożenia wniosku o dofinansowanie, a w przypadku przedsiębiorstw działających krócej niż 12 miesięcy, okres ich funkcjonowania. Liczba pracowników oznacza liczbę rocznych jednostek roboczych (RJR), to jest liczbę pracowników zatrudnionych na pełnych etatach w ciągu jednego roku wraz z pracownikami zatrudnionymi na niepełnych etatach oraz pracownikami sezonowymi, które wyrażają się ułamkowymi częściami jednostek RJR. Dla nowo powstałych przedsiębiorstw przyrost zatrudnienia liczony jest w oparciu o wartość bazową równą 1.

3. Innowacyjność			26
- projekt zakłada wdrożenie technologii ³⁷⁾ znanej i stosowanej w Polsce od:		Opinia rzeczoznawcy, opinia jednostki B+R, oświadczenie producenta, oświadczenie wnioskodawcy przygotowane na podstawie wiarygodnych informacji (prasa specjalistyczna, prace naukowe itp.) – Wniosek, Biznesplan	21
– poniżej 1 roku	21		
– poniżej 3 lat	17		
– poniżej 5 lat	12		
- wnioskodawca jest twórcą technologii, będącej przedmiotem inwestycji lub - projekt dotyczy wdrożenia technologii opracowanej na zamówienie wnioskodawcy, specjalnie na potrzeby projektu objętego wnioskiem, we współpracy z jednostką B+R, lub - elementem projektu jest stworzenie przez wnioskodawcę technologii w swoim laboratorium B+R, która zostanie opatentowana i zastosowana do realizacji projektu, lub - projekt zakłada utworzenie laboratorium B+R u przedsiębiorcy, które będzie niezbędnym elementem projektu	5	Kopia dokumentu potwierdzająca, iż twórcą technologii jest wnioskodawca – Wniosek, wskaźniki rezultatu, Biznesplan List intencyjny od krajowej jednostki B+R	5
4. Kierunki sprzedaży			7
- min. 10% produkcji/usług w wyniku zrealizowania projektu przeznaczone będzie na wywóz/świadczenie poza granice kraju	4	Wskaźniki rezultatu, Biznesplan	
- min. 30% produkcji/usług w wyniku realizacji projektu przeznaczone będzie na wywóz/świadczenie poza granice kraju	7	Wskaźniki rezultatu, Biznesplan	
5. Inwestycje uznane za priorytetowe			8
Inwestycja spełnia co najmniej jedno z poniższych kryteriów: – dotyczy obszarów, które zostały wskazane jako priorytetowe w ramach będącego w toku Programu Ramowego Badań, Rozwoju Technologicznego i Prezentacji Unii Europejskiej, – jest przeznaczona na uruchomienie produkcji i dostarczanie energii wytworzonej ze źródeł odnawialnych, – jest przeznaczona na działalność związaną z prowadzeniem selektywnej zbiórki odpadów lub ich recyklingiem, – dotyczy przedsiębiorstw, które zlokalizują projekt w parku przemysłowym, parku naukowo-technologicznym lub inkubatorze przedsiębiorczości,		Wniosek, Biznesplan	8

³⁷⁾ Żeby otrzymać punkty, technologia musi być związana z celami projektu.

– dotyczy przedsiębiorstw, które po dniu 1 maja 2004 r. zostały zobligowane do spełnienia norm UE, przy czym niespełnienie tych norm spowoduje zamknięcie przedsiębiorstwa.			
6. Potencjał wnioskodawcy - wnioskodawca posiada:			10
- certyfikat ISO, inny o znaczeniu międzynarodowym certyfikat jakości lub udokumentowanie prowadzenia i zachowania wewnętrznych procedur jakości prowadzonych przez co najmniej 1 rok	2	Wniosek, Biznesplan	2
- EMAS, inny certyfikat systemu zarządzania środowiskowego lub udokumentowanie prowadzenia i zachowania wewnętrznych procedur w zakresie zarządzania środowiskowego prowadzonych przez co najmniej 1 rok	2	Wniosek, Biznesplan	2
- patent na wynalazek, prawo ochronne na wzór użytkowy, prawo z rejestracji wzoru przemysłowego lub prawo z rejestracji topografii układów scalonych, które są wykorzystywane w podstawowej działalności przedsiębiorstwa lub zostaną wykorzystane w ramach nowej inwestycji	4	Wniosek, Biznesplan	4
- wskaźnik zadłużenia nie większy niż 0,75	2	Wniosek, Biznesplan	2
7. Efektywność ekonomiczna i finansowa			6
- efekty finansowe i ekonomiczne inwestycji zostały przedstawione w postaci wskaźników produktu i rezultatu oraz są możliwe do osiągnięcia; założenia do prognoz ekonomicznych i finansowych są wiarygodne, realistyczne oraz mają jasne i szczegółowe objaśnienia:			
– ocena wysoka	6	Wniosek, Wskaźniki rezultatu, Biznesplan – prognozy i założenia ekonomiczne i finansowe do nich	6
– ocena średnia	3		
– ocena niska	0		
8. Wpływ inwestycji na środowisko			4
- wpływ bezpośredni	4	Wniosek, Biznesplan, ewentualna opinia jednostki B+R, deklaracja producenta, opinia sporządzona przez wnioskodawcę na podstawie Internetu, dostępnej literatury, dokumentacji technicznej nabywanego urządzenia	
- wpływ dodatkowy	3		
- wpływ neutralny	0		

9. Zastosowanie ICT			3
- projekt zakłada zakup specjalistycznego oprogramowania ³⁸⁾ do: podniesienia jakości zarządzania przedsiębiorstwem, zarządzania produkcją/ zarządzania sprzedażą, świadczenia nowych usług wykonywanych w ramach nowej inwestycji	3	Wniosek, Biznesplan lub ewentualnie opinia wnioskodawcy na podstawie informacji z Internetu, dostępnej literatury, dokumentacji technicznej nabywanego urządzenia	3
10. Wyrównanie szans kobiet i mężczyzn			2
- projekt przyczynia się do wyrównania szans kobiet i mężczyzn na rynku pracy	2	Wniosek, Biznesplan	2
11. Społeczeństwo informacyjne			1
- realizacja projektu przyczyni się do rozwoju społeczeństwa informacyjnego	1	Wniosek, Biznesplan	1
12. BHP			4
- realizacja projektu przyczyni się do polepszenia BHP w przedsiębiorstwie	4	Wniosek, Biznesplan	4
			100.

e) w części 11 „Tryb rozpatrywania wniosków o dofinansowanie projektu pomocy technicznej (działania 3.1, 3.2, 3.3, 3.4)”:

- część „ZASADY FORMALNE (wspólne dla wszystkich działań pomocy technicznej)” otrzymuje brzmienie:

„1. Kryteria rejestracyjne:

- wniosek o dofinansowanie złożony w terminie,
- wniosek o dofinansowanie dostarczony w wersji papierowej oraz w wersji elektronicznej,
- wersja elektroniczna wniosku o dofinansowanie jest zgodna z wersją papierową.

2. Kryteria formalne:

- wniosek o dofinansowanie w wersji papierowej jest podpisany przez osobę uprawnioną,
- wniosek o dofinansowanie jest parafowany na każdej stronie,
- wersja papierowa wniosku o dofinansowanie została przedłożona w dwóch egzemplarzach, tj. jednym oryginale oraz jednej kopii potwierdzonej za zgodność z oryginałem,
- wszystkie rubryki wniosku o dofinansowanie są poprawnie wypełnione (zgodnie z Instrukcją wypełniania wniosku o dofinansowanie projektu pomocy technicznej SPO-WKP),
- wniosek o dofinansowanie wypełniony jest w języku polskim,
- wnioskodawca jest uprawniony do ubiegania się o środki pomocy technicznej SPO-WKP,
- wnioskodawca podpisał oświadczenie o zgodności z prawdą informacji zawartych we wniosku o dofinansowanie oraz załącznikach,
- wnioskodawca podpisał oświadczenie o gotowości projektu do realizacji i braku przeszkód prawnych, które mogą przyczynić się do niezrealizowania projektu,
- wnioskodawca podpisał oświadczenie o realizowaniu projektu zgodnie z procedurą zamówień publicznych opisaną w ustawie Prawo zamówień publicznych.

³⁸⁾ Dla otrzymania punktów nabywane specjalistyczne oprogramowanie musi być ściśle związane z celami projektu.

3. Kompletność wymaganych załączników zgodnie z Instrukcją wypełniania wniosku o dofinansowanie projektu pomocy technicznej SPO-WKP.”,

- część „**ZASADY TECHNICZNO-EKONOMICZNE oraz MERYTORYCZNE (wspólne dla wszystkich działań pomocy technicznej)**” otrzymuje brzmienie:

- „- zgodność z celem oraz zakresem merytorycznym działania,
- zgodność z zapisami dokumentów programowych,
 - zgodność z ustawą Prawo zamówień publicznych oraz innymi aktami prawnymi w zakresie zamówień publicznych,
 - poprawność określenia planowanych wydatków kwalifikowanych i niekwalifikowanych, zgodnie z zasadą nr 11 rozporządzenia 448/2004,
 - wykonalność projektu pod względem finansowym,
 - wykonalność projektu pod względem technicznym,
 - zgodność treści wniosku o dofinansowanie z treścią załączonych dokumentów, w tym poprawność wyliczeń arytmetycznych,
 - zapewnienie promocji projektu zgodnie z rozporządzeniem 1159/2000,
 - zasadność realizacji projektu,
 - realizacja polityk wspólnotowych,
 - gotowość projektu do realizacji i brak przeszkód prawnych, które mogłyby przyczynić się do niezrealizowania projektu,
 - wypełnienie wniosku o dofinansowanie zgodnie z instrukcją wypełniania wniosku o dofinansowanie projektu pomocy technicznej SPO-WKP, w szczególności:
 - poprawność określenia formy realizowanej pomocy,
 - poprawność określenia kategorii wydatków i kategorii interwencji,
 - poprawność określenia źródła finansowania.”;

26) **Załącznik 9 „Zasady kwalifikacji wydatków”** otrzymuje brzmienie:

„Wydatki kwalifikowane do refundacji w ramach projektów realizowanych w ramach SPO-WKP zostały przygotowane w oparciu o rozporządzenie 448/2004 i rozporządzenie 1159/2000 oraz o przepisy prawa i wytyczne dotyczące pomocy publicznej.

1. Działanie 1.1

a) poddziałanie 1.1.1

Wydatkami kwalifikującymi się do objęcia wsparciem są wydatki poniesione od dnia zawarcia umowy o dofinansowanie do dnia określonego w umowie o dofinansowanie, jednakże nie później niż do dnia 30 czerwca 2008 r., a wydatkami kwalifikującymi się do objęcia wsparciem na rozwój KSU dla MSP są wydatki poniesione od dnia następującego po dniu złożenia wniosku o dofinansowanie do dnia określonego w umowie o dofinansowanie, jednakże nie później niż do dnia 30 czerwca 2008 r., wymienione w rozporządzeniu w sprawie udzielania przez PARP pomocy finansowej w ramach SPO-WKP,

b) poddziałanie 1.1.2

Wydatkami kwalifikującymi się do objęcia wsparciem są wydatki poniesione od dnia następującego po dniu złożenia wniosku o dofinansowanie do dnia określonego w umowie o dofinansowanie, jednakże nie później niż do dnia 30 czerwca 2008 r., wymienione w rozporządzeniu w sprawie udzielania przez PARP pomocy finansowej w ramach SPO-WKP.

2. Działanie 1.2**a) poddziałanie 1.2.1**

Wydatkami kwalifikującymi się do objęcia wsparciem na powiększenie funduszu mikro-pożyczkowego są wydatki poniesione od dnia następującego po dniu złożenia wniosku o dofinansowanie do dnia określonego w umowie o dofinansowanie, jednakże nie później niż do dnia 30 czerwca 2008 r., wymienione w rozporządzeniu w sprawie udzielania przez PARP pomocy finansowej w ramach SPO-WKP,

b) poddziałanie 1.2.2

Wydatkami kwalifikującymi się do objęcia wsparciem na powiększenie funduszu poręczeń kredytowych są wydatki poniesione od dnia następującego po dniu złożenia wniosku o dofinansowanie do dnia określonego w umowie o dofinansowanie, jednakże nie później niż do dnia 30 czerwca 2008 r., wymienione w rozporządzeniu w sprawie udzielania przez PARP pomocy finansowej w ramach SPO-WKP,

c) poddziałanie 1.2.3

Wydatkami kwalifikującymi się do objęcia wsparciem na powiększenie funduszu kapitału załączkowego typu seed capital są wydatki poniesione od dnia następującego po dniu złożenia wniosku o dofinansowanie do dnia określonego w umowie o dofinansowanie, nie później niż do dnia 30 czerwca 2008 r., wymienione w rozporządzeniu 448/2004 oraz rozporządzeniu Ministra Gospodarki z dnia 13 lipca 2006 r. w sprawie udzielania pomocy finansowej funduszom kapitału załączkowego (Dz. U. Nr 141, poz. 1000).

3. Działanie 1.3

Wydatkami kwalifikującymi się do objęcia wsparciem są wydatki poniesione od dnia 1 stycznia 2004 r., a w przypadku projektów realizowanych w oparciu o procedury zamówień publicznych od dnia 3 marca 2004 r. do dnia określonego w umowie o dofinansowanie, jednakże nie później niż do dnia 30 czerwca 2008 r.

Poniesione wydatki mogą być refundowane tylko w przypadku bezpośredniego związku z inwestycją (usługami doradczymi), a także celami projektu oraz jeżeli ich poniesienie jest niezbędne do przygotowania inwestycji (usług).

PROJEKTY INWESTYCYJNE

Projekty inwestycyjne w zakresie tworzenia i rozwoju infrastruktury parków przemysłowych, parków naukowo-technologicznych, budowy inkubatorów technologicznych lub remontu pomieszczeń oraz wyposażenia inkubatorów technologicznych (także akademickich), w tym na terenie parków naukowo-technologicznych.

W szczególności wydatki kwalifikowane dla projektów inwestycyjnych obejmują:

- zakup gruntów i koszty z tym związane, przy założeniu, że koszt zakupu terenu nie stanowi więcej niż 10% kosztów kwalifikowanych projektu,
- zakup budynków i koszty z tym związane, aport,

- koszty spadku wartości nieruchomości lub wyposażenia, koszt amortyzacji nieruchomości lub wyposażenia,
- koszty najmu, dzierżawy gruntów i nieruchomości ściśle powiązane z projektem,
- koszt zakupu, dzierżawy, najmu wyposażenia, urządzeń, maszyn pozostających w dyspozycji podmiotu zarządzającego, koszt renowacji maszyn i urządzeń, zakup mebli oraz urządzeń i aparatów, które pozostaną w dyspozycji parku przemysłowego, naukowo-technologicznego lub inkubatora technologicznego, zakup sprzętu komputerowego (nowego i używanego) poprawiającego jakość świadczenia usług lub umożliwiającego świadczenie takich usług,
- wydatki ponoszone w związku z operacjami leasingowymi oraz raty leasingowe,
- dostosowanie terenów, obiektów i pomieszczeń do świadczenia usług, w tym:
 - koszty przygotowania terenu pod inwestycje - wyburzenia, rozbiórki, modernizacji, rekultywacji,
 - koszt robót budowlanych, remontowych, modernizacyjnych, adaptacyjnych,
 - koszt budowy, przebudowy i modernizacji niezbędnej infrastruktury technicznej, w szczególności: sieci wodnej, kanalizacyjnej, transportowej, energetycznej, gazowej, deszczowej, telekomunikacyjnej, sieci specjalistycznych,
 - koszty instalacji specjalistycznych urządzeń związanych bezpośrednio z profilem działalności parku przemysłowego,
 - koszty zakupu, leasingu, środków transportu w przypadku pozostawiania i użytkowania tych środków w obrębie parku przemysłowego (np. wózki widłowe),
 - koszty ogólne projektu, w tym koszty zarządzania projektem,
 - koszty ekspertyz, badań i analiz technicznych, finansowych, ekonomicznych oraz specjalistycznych, koszty nadzoru technicznego i dokumentacji technicznej, pod warunkiem ścisłego powiązania z celami projektu,
 - koszty zakupu technologii, licencji, patentów ściśle związane z realizacją inwestycji,
 - koszty audytu zewnętrznego³⁹⁾ oraz obsługa prawna projektu,
 - koszty usług finansowych związanych z otwarciem i prowadzeniem odrębnego konta projektu,
 - koszty promocji projektu zgodnie z rozporządzeniem 1159/2000.

Wartość brutto projektu nie może być mniejsza niż 2 mln PLN i większa niż 45 mln PLN.

PROJEKTY USŁUG DORADCZYCH

Projekty usług doradczych (również pilotażowe) w zakresie:

- przygotowania studiów wykonalności, biznesplanów, ocen oddziaływania na środowisko dla parków przemysłowych, parków naukowo-technologicznych oraz inkubatorów technologicznych,
- wspomagania zarządzania i funkcjonowania dla podmiotów zarządzających parkami przemysłowymi, parkami naukowo-technologicznymi i inkubatorami technologicznymi.

³⁹⁾ Przeprowadzenie audytu zewnętrznego jest obowiązkowe dla wszystkich projektów inwestycyjnych.

W szczególności wydatki kwalifikowane dla projektów usług doradczych obejmują:

a) koszty osobowe, w tym:

- koszty personelu zarządzającego projektem,
- koszty wynagrodzeń ekspertów, pracowników oraz personelu pomocniczego w projekcie (np. tłumaczy),

b) koszty nieosobowe, w tym:

- koszty opracowań niezbędnych dla realizacji projektu (analiz, ekspertyz itp.),
- koszty organizacyjne seminariów, konferencji i warsztatów,
- koszty związane z prowadzeniem usług wynikających z głównych celów projektu,
- koszty przygotowania, wydawania, publikacji i dystrybucji materiałów promocyjnych,
- koszty opracowania i utrzymania stron internetowych,
- budowa i rozwój baz danych oraz stały monitoring,
- koszty związane z wprowadzeniem systemów kontroli jakości, certyfikacji i atestacji (takich jak standardy ISO, TQM),
- koszty zakupu know-how poprawiającego jakość świadczenia usług lub umożliwiających świadczenie takich usług,
- koszty tłumaczeń ustnych i pisemnych,
- koszty audytu zewnętrznego⁴⁰⁾ i ewaluacji projektu,
- koszty diet, podróży krajowych i zagranicznych realizatorów projektu,
- inne koszty, w tym koszty ogólne związane z prowadzeniem biura projektu,
- koszty promocji projektu zgodnie z rozporządzeniem 1159/2000.

Wartość brutto projektu nie może być mniejsza niż 40 tys. PLN i większa niż 2 mln PLN.

4. Działanie 1.4

Wydatkami kwalifikującymi się do objęcia wsparciem są wydatki poniesione po dniu złożenia wniosku o dofinansowanie w przypadku projektów, w ramach których udzielana jest pomoc publiczna; w pozostałych przypadkach wydatkami kwalifikującymi się do objęcia wsparciem są wydatki poniesione od dnia 1 stycznia 2004 r., a w przypadku projektów realizowanych w oparciu o procedury zamówień publicznych od dnia 3 marca 2004 r., do dnia określonego w umowie o dofinansowanie, jednakże nie później niż do dnia 30 czerwca 2008 r.

Wydatki kwalifikowane dla projektów inwestycyjnych obejmują w szczególności:

- a) zakup nowych środków trwałych, takich jak urządzenia oraz aparaty, niezbędnych do realizacji projektu,
- b) zapłatę rat kapitałowych z tytułu umowy leasingu nowych środków trwałych (urządzeń i aparatów) do wysokości równej wartości zakupu nowych środków trwałych przez finansującego, pod warunkiem że umowa leasingu prowadzi do przeniesienia własności tych środków na Ostatecznego Odbiorcę (beneficjenta) (leasing finansowy), z wyłączeniem leasingu zwrotnego,

⁴⁰⁾ Przeprowadzenie audytu zewnętrznego jest obowiązkowe i jest kosztem kwalifikowanym dla projektów doradczych, których wartość brutto projektu jest równa lub przekracza 500 tys. PLN.

- c) zakup używanych środków trwałych, takich jak urządzenia oraz aparaty, pod warunkiem że:
- w okresie siedmiu lat poprzedzających złożenie wniosku o dofinansowanie nie zostały one nabyte z wykorzystaniem środków publicznych krajowych lub pochodzących z funduszy UE,
 - cena środka trwałego nie przekracza wartości rynkowej i jest niższa od ceny nowego środka trwałego,
 - środek trwały posiada właściwości techniczne niezbędne do realizacji przedsięwzięcia objętego wsparciem oraz spełnia obowiązujące normy i standardy,
- d) instalację i uruchomienie środków trwałych, z wyłączeniem wydatków na szkolenia w zakresie ich obsługi,
- e) koszty renowacji posiadanych urządzeń oraz aparatów,
- f) zakup robót i materiałów budowlanych, pod warunkiem że pozostają w bezpośrednim związku z celami przedsięwzięcia objętego wsparciem,
- g) zakup nieruchomości zabudowanej, pod warunkiem że:
- istnieje bezpośredni związek między zakupem nieruchomości zabudowanej a celami przedsięwzięcia objętego wsparciem (tzn. zakup nieruchomości zabudowanej jest niezbędny do prawidłowej realizacji i osiągnięcia celów projektu),
 - Ostateczny Odbiorca (beneficjent) przedstawi opinię rzeczoznawcy majątkowego potwierdzającą, że cena zakupu nieruchomości zabudowanej nie przekracza jej wartości rynkowej,
 - nieruchomość zabudowana w okresie 10 lat poprzedzających złożenie wniosku o dofinansowanie nie była finansowana z wykorzystaniem środków publicznych krajowych lub pochodzących z funduszy UE,
 - nieruchomość zabudowana będzie używana wyłącznie zgodnie z celami przedsięwzięcia objętego wsparciem,
 - nieruchomość zabudowana odpowiada obowiązującym normom w zakresie ochrony środowiska i bezpieczeństwa,
 - Instytucja Zarządzająca ustala okres czasu, przez który przeznaczenie nieruchomości zabudowanej pozostanie niezmienione,
 - nieruchomość zabudowana nie będzie wykorzystywana przez administrację państwową z wyjątkiem działań, które kwalifikują się do współfinansowania z funduszy strukturalnych,
- h) dzierżawę i najem budynków oraz urządzeń, a także aparatów i przyrządów,
- i) zakup wyposażenia i materiałów niezbędnych do realizacji projektu,
- j) koszty promocji projektu zgodnie z rozporządzeniem 1159/2000.

W przypadku projektów badawczych, projektów celowych zawierających pomoc publiczną wydatki kwalifikowane obejmują w szczególności:

- a) wynagrodzenia pracowników naukowych, technicznych i innego personelu pomocniczego zatrudnionych wyłącznie na potrzeby projektu badawczego,
- b) amortyzację instrumentów, urządzeń i aparatury w okresie realizacji projektu badawczego; jeżeli takie instrumenty, urządzenia i aparatura nie są używane dla celów

projektu przez cały okres ich użyteczności, to kosztem kwalifikowanym jest koszt amortyzacji liczony dla okresu realizacji projektu,

- c) amortyzację nieruchomości zabudowanej w zakresie i na okres realizacji projektu badawczego; w odniesieniu do budynków jedynie amortyzacja odpowiadająca okresowi realizacji projektu wyliczona zgodnie z dobrą praktyką księgową jest kosztem kwalifikowanym,
- d) koszt doradztwa i usług równoważnych wykorzystywanych wyłącznie dla potrzeb prac badawczych, włączając w to w szczególności koszt badań, wiedzy technicznej i patentów nabytych ze źródeł zewnętrznych po cenach rynkowych; te koszty są uznawane za kwalifikowane w wysokości do 70% łącznych kosztów kwalifikowanych projektu,
- e) dodatkowe koszty ogólne ponoszone bezpośrednio w rezultacie działalności badawczej,
- f) inne wydatki operacyjne (np. koszt materiałów, dostaw mediów) poniesione bezpośrednio jako rezultat działalności badawczej,
- g) koszty promocji projektu zgodnie z rozporządzeniem 1159/2000.

5. Działanie 1.5

Wydatkami kwalifikującymi się do objęcia wsparciem są wydatki poniesione od dnia 1 stycznia 2004 r., a w przypadku projektów realizowanych w oparciu o procedury zamówień publicznych od dnia 3 marca 2004 r., do dnia określonego w umowie o dofinansowanie, jednakże nie później niż do dnia 30 czerwca 2008 r.

Wydatki kwalifikowane obejmują w szczególności:

- a) zakup nieruchomości zabudowanej, pod warunkiem że:
 - istnieje bezpośredni związek między zakupem nieruchomości zabudowanej a celami przedsięwzięcia objętego wsparciem (tzn. zakup nieruchomości zabudowanej jest niezbędny do prawidłowej realizacji i osiągnięcia celów projektu),
 - Ostateczny Odbiorca (beneficjent) przedstawi opinię rzeczoznawcy majątkowego potwierdzającą, że cena zakupu nieruchomości zabudowanej nie przekracza jej wartości rynkowej,
 - nieruchomość zabudowana w okresie 10 lat poprzedzających złożenie wniosku o dofinansowanie nie była finansowana z wykorzystaniem środków publicznych krajowych lub pochodzących z funduszy UE,
 - nieruchomość zabudowana będzie używana wyłącznie zgodnie z celami przedsięwzięcia objętego wsparciem,
- b) zakup robót i materiałów budowlanych, pod warunkiem że pozostają w bezpośrednim związku z celami przedsięwzięcia objętego wsparciem,
- c) zapłatę rat kapitałowych z tytułu umowy leasingu nowych środków trwałych (sprzętu telekomunikacyjnego, w tym szerokopasmowych łączności internetowych, komputerów, serwerów centralnych oraz lokalnych urządzeń sieciowych) do wysokości równej wartości zakupu nowych środków trwałych przez finansującego, pod warunkiem że umowa leasingu prowadzi do przeniesienia własności tych środków na Ostatecznego Odbiorcę (beneficjenta) pomocy (leasing finansowy), z wyłączeniem leasingu zwrotnego,

- d) instalację i uruchomienie środków trwałych, z wyłączeniem wydatków na szkolenia w zakresie ich obsługi,
- e) wydatki na badania i analizy, prace studialne i ekspertyzy związane z inwestycjami w podstawową infrastrukturę,
- f) wydatki na budowę, rozbudowę lub modernizację pomieszczeń i infrastruktury technicznej niezbędnej dla realizacji projektu (np. pomieszczenia na serwery),
- g) wydatki na prace instalacyjne, w tym prace związane z zapewnieniem dostępu do Internetu (okablowanie, podłączenie do łączy szerokopasmowych),
- h) wydatki na zakup i ubezpieczenie sprzętu komputerowego: komputery, serwery, sprzęt i oprogramowanie związane z podpisem elektronicznym (np. karty i czytniki kart chipowych),
- i) wydatki na zakup baz danych oraz oprogramowania, wraz z jego konfiguracją, wydatki na stworzenie węzłów infrastruktury teleinformatycznej, tworzenia serwisów internetowych,
- j) wydatki związane z zapewnieniem bezpieczeństwa przesyłania danych (np. systemy firewall, IDS, antywirusowe, kontroli dostępu do zasobów systemu),
- k) wydatki na zakup niezbędnego wyposażenia stanowiącego integralną część projektu,
- l) wydatki na usługi księgowo związane z projektem,
- m) wydatki na zatrudnienie osób niezbędnych do realizacji projektu (wyłącznie przez okres realizacji projektu - obowiązywania umowy o dofinansowanie projektu). Mogą to być osoby nowo zatrudnione na potrzeby projektu lub oddelegowani do udziału w projekcie pracownicy – musi to być potwierdzone stosownym dokumentem. Obowiązki wykonywane dotychczas przez tego pracownika musi wykonywać inna osoba. Za kwalifikowany można uznać cały wydatek związany z zatrudnieniem pracownika (w tym składki na ubezpieczenie społeczne, podatek, itp.), pod warunkiem że wydatek ten jest rzeczywiście ponoszony przez Ostatecznego Odbiorcę (beneficjenta). Nie stanowią wydatku kwalifikowanego wszelkie wypłaty uznaniowe,
- n) koszty usług informatycznych, pod warunkiem że pozostają w bezpośrednim związku z celami realizacji projektu,
- o) koszty korzystania z udostępnianej obcej infrastruktury informatycznej niezbędnej do realizacji projektu, pod warunkiem że w zakres kwalifikowanych wydatków w ramach danego projektu nie wchodzi wydatki związane z zakupem infrastruktury informatycznej przeznaczonej do realizacji analogicznych funkcji w ramach danego projektu,
- p) wkład rzeczowy (np. grunt, budynki), kwalifikowany, pod warunkiem że jest zgodny z ogólnymi postanowieniami dotyczącymi wydatków kwalifikowanych, w szczególności związanych z zakupem gruntów i budynków. Wartość aportu wniesionego przez Ostatecznego Odbiorcę (beneficjenta) do projektu musi być wyceniona i potwierdzona w oparciu o oficjalne taryfy ustanowione przez niezależny organ lub przez niezależnego eksperta zewnętrznego,
- r) koszty promocji projektu zgodnie z rozporządzeniem 1159/2000.

6. Działanie 2.1

Wydatkami kwalifikującymi się do objęcia wsparciem w zakresie doradztwa są wydatki poniesione na doradztwo świadczone przez akredytowanych wykonawców lub wykonawców wybranych w ramach procedur zamówień publicznych po dniu zawarcia umowy o dofinansowanie projektu do dnia określonego w tej umowie, jednakże nie później niż do dnia 30 czerwca 2008 r., wymienione w rozporządzeniu w sprawie udzielania przez PARP pomocy finansowej w ramach SPO-WKP.

7. Działanie 2.2

a) poddziałanie 2.2.1

Wydatkami kwalifikującymi się do objęcia wsparciem są wydatki poniesione po dniu złożenia wniosku o dofinansowanie do dnia określonego w umowie o dofinansowanie.

Do wydatków kwalifikujących się do objęcia pomocą zalicza się:

- cena nabycia gruntów do wysokości 10 % całkowitych wydatków projektu inwestycyjnego kwalifikujących się do objęcia wsparciem,
- cena nabycia albo koszt wytworzenia nowych środków trwałych, w tym:
 - budowli i budynków (powinien istnieć bezpośredni związek między nabyciem budynków i budowli a celami projektu),
 - maszyn i urządzeń,
 - narzędzi, przyrządów i aparatury,
 - wyposażenia technicznego dla prac biurowych,
 - infrastruktury technicznej związanej z nową inwestycją, przy czym przez budowę urządzeń infrastruktury technicznej rozumie się urządzenie albo modernizację drogi oraz wybudowanie pod ziemią, na ziemi albo nad ziemią przewodów lub urządzeń wodociągowych, kanalizacyjnych, ciepłowniczych, elektrycznych, gazowych i telekomunikacyjnych,
- cena nabycia używanych środków trwałych, pod warunkiem że:
 - w okresie 7 lat nie zostały one nabyte z wykorzystaniem środków publicznych,
 - cena zakupionego sprzętu używanego nie może przekraczać jego wartości rynkowej i musi być niższa niż koszt podobnego, nowego sprzętu,
 - sprzedający sprzęt musi wystawić deklarację określającą pochodzenie sprzętu (m. in. datę zakupu, miejsce zakupu)
- cena nabycia aktywów niematerialnych i prawnych wraz z kosztem ich instalacji. Aktywa niematerialne i prawne oznaczają aktywa związane z transferem technologii poprzez nabycie praw patentowych, licencji, know-how lub nieopatentowanej wiedzy technicznej, przy czym aktywa te muszą być wykorzystywane wyłącznie w zakładzie otrzymującym pomoc regionalną, muszą być uznawane za aktywa podlegające amortyzacji, muszą zostać nabyte od stron trzecich na warunkach rynkowych, muszą zostać ujęte w bilansie firmy oraz pozostać w zakładzie otrzymującym pomoc regionalną przez okres co najmniej pięciu lat,
- koszt instalacji i uruchomienia środków trwałych,
- cena nabycia materiałów lub robót budowlanych, pod warunkiem że pozostają w bezpośrednim związku z celami projektu objętego wsparciem,
- raty spłat wartości początkowej środków trwałych przez korzystającego, należnej leasingodawcy z tytułu umowy leasingu (leasing operacyjny i finansowy z wyłączeniem leasingu zwrotnego), prowadzącego do przeniesienia własności tych środków na korzystającego, do wysokości wartości początkowej środka trwałego z dnia zawarcia umowy leasingu, poniesione do zakończenia okresu realizacji projektu.

Wydatki na zakup środków transportu przez przedsiębiorstwa, których podstawową formą działalności gospodarczej jest działalność w sektorze transportu, nie są wydatkami kwalifikującymi się do objęcia wsparciem.

Od dnia 1 stycznia 2007 r. kategoria kosztów kwalifikowanych: raty spłat wartości początkowej środków trwałych przez korzystającego, należnej leasingodawcy z tytułu umowy leasingu (z wyłączeniem leasingu zwrotnego), prowadzącej do przeniesienia własności tych środków na korzystającego, do wysokości wartości początkowej środka trwałego z dnia zawarcia umowy leasingu zostanie przeformułowana na: raty spłat wartości początkowej środków trwałych przez korzystającego, należnej leasingodawcy z tytułu umowy leasingu finansowego (z wyłączeniem leasingu zwrotnego), prowadzącej do przeniesienia własności tych środków na korzystającego, do wysokości wartości początkowej środka trwałego z dnia zawarcia umowy leasingu, przy czym umowa leasingu środków trwałych jak grunty, budynki i budowle musi trwać co najmniej przez okres 3 lat od przewidywanego terminu zakończenia przedsięwzięcia inwestycyjnego. Kwalifikowane do wsparcia będą jedynie wydatki na spłatę rat leasingowych poniesione do zakończenia okresu realizacji projektu.

b) poddziałanie 2.2.2

Wydatki poniesione w ramach poddziałania 2.2.2 kwalifikują się do objęcia wsparciem od dnia 1 stycznia 2004 r. do dnia określonego w umowie o dofinansowanie, jednakże nie później niż do dnia 30 czerwca 2008 r.

W zakresie targów i wystaw do wydatków kwalifikujących się do objęcia pomocą zalicza się, bezpośrednio związane z udziałem w targach i wystawach, wydatki poniesione m.in. na:

- wynajęcie powierzchni wystawienniczej i zabudowy stoiska,
- transport eksponatów (wraz z ubezpieczeniem i odprawą celną) w związku z udziałem w targach i wystawach,
- spedycję eksponatów w związku z udziałem w targach i wystawach,
- wpis do katalogu targowego i opłata rejestracyjna,
- przygotowanie i druk materiałów promocyjnych w związku z udziałem w imprezie targowo-wystawienniczej,
- przejazd i zakwaterowanie przedstawicieli przedsiębiorcy uczestniczących w targach i wystawach poniesione zgodnie z przepisami rozporządzenia Ministra Pracy i Polityki Społecznej z dnia 19 grudnia 2002 r. w sprawie wysokości oraz warunków ustalania należności przysługujących pracownikowi zatrudnionemu w państwowej lub samorządowej jednostce sfery budżetowej z tytułu podróży służbowej poza granicami kraju (Dz. U. Nr 236, poz. 1991, z 2003 r. Nr 199, poz. 1951, z 2004 r. Nr 271, poz. 2687 oraz z 2005 r. Nr 186, poz. 1555),
- koszty promocji projektu zgodnie z rozporządzeniem 1159/2000.

W zakresie misji gospodarczych do wydatków kwalifikujących się do objęcia pomocą zalicza się, bezpośrednio związane z udziałem w misjach związanych z targami i wystawami zagranicznymi, wydatki poniesione m.in. na:

- zakup biletu wstępu w celu zwiedzenia targów lub wystawy związanych z daną misją gospodarczą,
- przygotowanie i druk materiałów promocyjnych w związku z udziałem w misji gospodarczej,
- przejazd i zakwaterowanie przedstawiciela przedsiębiorcy uczestniczącego w targach i wystawach poniesione zgodnie z przepisami rozporządzenia w sprawie wysokości oraz warunków ustalania należności przysługujących pracownikowi zatrudnionemu w państwowej lub samorządowej jednostce sfery budżetowej z tytułu podróży służbowej poza granicami kraju,

- obsługę techniczną misji gospodarczej (w tym wynajęcie sali, tłumacze, oprawa multimedialna),
- koszty promocji projektu zgodnie z rozporządzeniem 1159/2000.

8. Działanie 2.3

Wydatkami kwalifikującymi się do objęcia wsparciem są wydatki poniesione po dniu złożenia wniosku o dofinansowanie do dnia określonego w umowie o dofinansowanie projektu, jednakże nie później niż do dnia 30 czerwca 2008 r., wymienione w rozporządzeniu w sprawie udzielania przez PARP pomocy finansowej w ramach SPO-WKP.

W przypadku przedsiębiorcy, dla którego świadczenie usług transportowych nie jest głównym przedmiotem działalności gospodarczej, wydatki na zakup lub leasing środków transportu mogą być uznane za kwalifikujące się do wsparcia jedynie wówczas, gdy stanowią niezbędny element projektu i jednocześnie przedsiębiorca zobowiąże się wykorzystywać środki transportu zgodnie z celami projektu, przedstawiając wiarygodną metodę weryfikacji takiego wykorzystania.

9. Działanie 2.4

Wydatkami kwalifikującymi się do objęcia wsparciem są wydatki poniesione od dnia złożenia wniosku o dofinansowanie do dnia określonego w umowie o dofinansowanie projektu, jednakże nie później niż do dnia 30 czerwca 2008 r., wskazane w rozporządzeniach Rady Ministrów z dnia 27 kwietnia 2004 r.:

- w sprawie szczegółowych warunków udzielania pomocy publicznej na inwestycje służące dostosowaniu do wymogów najlepszych dostępnych technik (Dz. U. Nr 98, poz. 991, z późn. zm.),
- w sprawie szczegółowych warunków udzielania pomocy publicznej na inwestycje służące ochronie wód przed zanieczyszczeniem (Dz. U. Nr 98, poz. 992, z późn. zm.),
- w sprawie szczegółowych warunków udzielania pomocy publicznej na inwestycje służące redukcji emisji ze źródeł spalania paliw (Dz. U. Nr 98, poz. 994, z późn. zm.);
- w sprawie szczegółowych warunków udzielania pomocy publicznej na inwestycje w zakresie gospodarki odpadami (Dz. U. Nr 98, poz. 995, z późn. zm.)

oraz koszty promocji projektu zgodnie z rozporządzeniem 1159/2000.

10. Działanie 3.1

Wydatkami kwalifikującymi się do objęcia wsparciem są wydatki poniesione od dnia 1 stycznia 2004 r. do dnia określonego w umowie o dofinansowanie projektu, jednakże nie później niż 30 czerwca 2008 r.

Wydatki kwalifikujące się do objęcia wsparciem wskazane zostały w rozporządzeniu 448/2004. Wydatki, które kwalifikują się do wsparcia, zgodnie z zasadą 11 tego rozporządzenia, to wydatki m.in. na:

- ekspertyzy, studia, oceny i doradztwo w zakresie działań SPO-WKP na rzecz wsparcia procesu wyboru i selekcji projektów,
- doradztwo techniczne dotyczące konstrukcji projektu, przeprowadzenia oceny i grup projektów pod kątem ich kwalifikacji i zgodności z prawem UE oraz politykami wspólnotowymi,
- doradztwo i szkolenia specjalistyczne,
- obsługę działalności Komitetu Sterującego i Komitetu Monitorującego, Grup roboczych ds. oceny projektów oraz Grupy Roboczej PT,
- szkolenia w zakresie procesu wyboru i selekcji projektów dla pracowników zaangażowanych w realizację działań SPO-WKP,

- wsparcie eksperckie w zakresie metod weryfikacji projektów dla Instytucji Zarządzającej,
- wsparcie doradcze w zakresie usprawnienia systemu zarządzania SPO-WKP i prawidłowości wykonywanych operacji,
- szkolenia uzupełniające,
- tłumaczenia na potrzeby zarządzania i wdrażania SPO-WKP,
- wynagrodzenia osób zaangażowanych w realizację SPO-WKP, włącznie ze składkami na ubezpieczenia społeczne oraz Funduszem Pracy i Funduszem Gwarantowanych Świadczeń Pracowniczych,
- usługi zewnętrzne związane z prawidłową realizacją SPO-WKP,
- wsparcie eksperckie, tłumaczenia w zakresie przygotowania programu operacyjnego w zakresie rozwoju przedsiębiorczości i wzrostu innowacyjności w ramach NPR 2007–2013,
- obsługę działalności grup roboczych i innych uczestników zaangażowanych w przygotowane programu operacyjnego w zakresie rozwoju przedsiębiorczości i wzrostu innowacyjności w ramach NPR 2007–2013,
- szkolenia, warsztaty w zakresie rozwoju przedsiębiorczości, konferencje, seminaria, wizyty studyjne oraz inne imprezy wymiany doświadczeń, niezbędne dla przygotowania projektu programu operacyjnego w zakresie rozwoju przedsiębiorczości i wzrostu innowacyjności w ramach NPR 2007–2013,
- koszty promocji projektu zgodnie z rozporządzeniem 1159/2000.

11. Działanie 3.2

Wydatkami kwalifikującymi się do objęcia wsparciem są wydatki poniesione od dnia 1 stycznia 2004 r. do dnia określonego w umowie o dofinansowanie projektu, jednakże nie później niż do dnia 30 czerwca 2008 r.

Wydatki kwalifikujące się do objęcia wsparciem wskazane zostały w rozporządzeniu 448/2004. Wydatki, które kwalifikują się do wsparcia, zgodnie z zasadą 11 rozporządzenia 448/2004, to wydatki m. in. na:

- zakup, koszty dostarczenia i instalacji komputerów wraz z oprogramowaniem oraz innego sprzętu biurowego dla celów zarządzania, wdrażania, monitorowania, kontroli i ewaluacji wraz z kosztem ich przeglądu i serwisowania,
- koszty usług informatycznych, pod warunkiem że pozostają w bezpośrednim związku z celami realizacji projektu,
- koszty korzystania z udostępnianej obcej infrastruktury informatycznej niezbędnej do realizacji projektu, pod warunkiem że w zakres kwalifikowanych wydatków w ramach danego projektu nie wchodzi wydatki związane z zakupem infrastruktury informatycznej przeznaczonej do realizacji analogicznych funkcji w ramach danego projektu,
- zakup innych materiałów biurowych oraz mebli biurowych,
- usługi zewnętrzne związane z prawidłową realizacją SPO-WKP,
- wydatki na pomieszczenia i sprzęt do archiwizacji dokumentów i danych związanych z wdrażaniem działań SPO-WKP,
- koszty promocji projektu zgodnie z rozporządzeniem 1159/2000.

12. Działanie 3.3

Wydatkami kwalifikującymi się do objęcia wsparciem są wydatki poniesione od dnia 1 stycznia 2004 r. do dnia określonego w umowie o dofinansowanie projektu, jednakże nie później niż 30 czerwca 2008 r.

Wydatki kwalifikujące się do objęcia wsparciem wskazane zostały w rozporządzeniu 448/2004. Wydatki, które kwalifikują się do wsparcia, zgodnie z zasadą 11 rozporządzenia 448/2004, to wydatki m.in. na:

- wydawanie i dystrybucję materiałów informacyjnych, promocyjnych i szkoleniowych (projekt, druk, transport, kolportaż, umieszczenie na stronie internetowej SPO-WKP, zmiana, dodruk),
- konferencje, szkolenia i warsztaty robocze (koszty zakwaterowania wykładowców oraz uczestników, koszty posiłków, noclegów, transportu, diet, wynagrodzenia ekspertów, powielania, dostarczenia materiałów szkoleniowych),
- szkolenia dla Instytucji Zarządzającej, Instytucji Pośredniczących oraz Beneficjentów Końcowych (instytucji wdrażających) w zakresie promocji,
- system przepływu informacji (koszty założenia i utrzymania oraz aktualizacji systemu),
- koszty utrzymania strony internetowej SPO-WKP,
- wydatki na usługi świadczone przez podmioty zewnętrzne związane z kosztami obsługi zamówień publicznych realizowanych w ramach działania 3.3,
- opracowanie, publikację i dystrybucję biuletynów i broszur informacyjnych i promocyjnych oraz innych niż drukowane materiałów informacyjno-promocyjnych o programie operacyjnym w zakresie rozwoju przedsiębiorczości i wzrostu innowacyjności w ramach NPR 2007–2013 oraz związanych z tym programem,
- utworzenie i utrzymanie witryny internetowej poświęconej tworzeniu projektu programu operacyjnego w zakresie rozwoju przedsiębiorczości i wzrostu innowacyjności w ramach NPR 2007–2013,
- koszty promocji projektu zgodnie z rozporządzeniem 1159/2000.

13. Działanie 3.4

Wydatkami kwalifikującymi się do objęcia wsparciem są wydatki poniesione od dnia 1 stycznia 2004 r. do dnia określonego w umowie o dofinansowanie projektu, jednakże nie później niż do dnia 30 czerwca 2008 r.

Wydatki kwalifikujące się do objęcia wsparciem wskazane zostały w rozporządzeniu 448/2004. Wydatki, które kwalifikują się do wsparcia, zgodnie z zasadą 11 rozporządzenia 448/2004, to wydatki m.in. na:

- administracyjną obsługę Jednostki Oceny,
- ekspertyzy w zakresie ewaluacji dokonywane przez ewaluatorów zewnętrznych,
- tłumaczenia oraz wsparcie eksperckie w procesie ewaluacji SPO-WKP,
- gromadzenie informacji i danych,
- koszty promocji projektu zgodnie z rozporządzeniem 1159/2000.”;

27) w załączniku 11 „Zgodność działań SPO-WKP z zasadami pomocy publicznej”:

a) część tabeli w brzmieniu:

1.2.3	Pomoc na tworzenie funduszy kapitału zaangażowanego	Program w trakcie zatwierdzania	Brak	30.06.2008
-------	---	---------------------------------	------	------------

otrzymuje brzmienie:

1.2.3	Pomoc na tworzenie funduszy kapitału zaangażowanego	N/59/2005-Polska	Decyzja KE z dnia 19 czerwca 2006 r. nr K(2006)2876	30.06.2008
-------	---	------------------	---	------------

b) część tabeli w brzmieniu:

2.2.1	Program pomocy dla przedsiębiorców dokonujących nowych inwestycji.	PL 3/2004 Pomoc istniejąca	Pismo KE z 21.09.2004, znak: SG-Greffe (2004) D/204116	31.12.2006
-------	--	-------------------------------	--	------------

otrzymuje brzmienie:

2.2.1	Wsparcie w zakresie inwestycji udzielanym małym i średnim przedsiębiorcom posiadającym siedzibę na terytorium Polski oraz prowadzącym działalność gospodarczą na terytorium Polski i dokonującym nowych inwestycji.	Rozporządzenie Komisji (WE) Nr 70/2001	brak ⁴¹⁾	30.06.2008
-------	---	--	---------------------	------------

§ 2

Rozporządzenie wchodzi w życie z dniem ogłoszenia.

Minister Rozwoju Regionalnego: *Grażyna Gęsicka*⁴¹⁾ Zostanie wypełnione po zatwierdzeniu programu pomocowego przez Urząd Ochrony Konkurencji i Konsumentów.